

OORSPRONKELIJKE INSTRUCTIES - conform richtlijn 2006/42/EG, Annex I, 1.7.4, I

521FTier 4

Bedieningshandboek

GEBRUIKERSHANDLEIDING



Onderdeelnummer 47554926

2e editie Nederlands
augustus 2013



CLICK HERE TO **DOWNLOAD** THE COMPLETE MANUAL

- Thank you very much for reading the preview of the manual.
- You can download the complete manual from: www.heydownloads.com by clicking the link below



- Please note: If there is no response to CLICKING the link, please download this PDF first and then click on it.

CLICK HERE TO **DOWNLOAD** THE COMPLETE MANUAL

Conformiteitsverklaring [54161065]

De volgende pagina bevat een kopie van de verklaring van overeenstemming. De Fabrikant verklaart dat de machine werd ontworpen en gebouwd in overeenstemming met de Europese Richtlijnen en amendementen en de decreten en reglementen van de landelijke wetgeving.

Bij iedere machine wordt de oorspronkelijke verklaring van overeenstemming geleverd. Bewaar het originele document op een veilige plaats. De plaatselijke autoriteiten kunnen om dit document vragen om de conformiteit van uw machine te controleren.

Op de achterkant van het originele document staat een vertaling van de verklaring in de taal van het land waarin de machine wordt gebruikt.

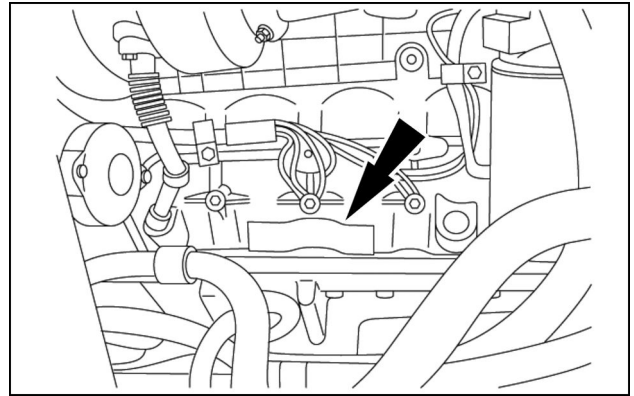
Voor meer duidelijkheid volgt hieronder aanvullende informatie:

1. De belangrijkste geïnstalleerde veiligheidscomponenten die bij de machine worden geleverd zijn vermeld onder punt **1.2**. Sommige van deze componenten worden standaard geleverd, bijvoorbeeld **FOPS/ROPS**. Andere, zoals de variant voor het verplaatsen van hangende lasten of de frontbescherming van de cabine, zijn op aanvraag van de klant leverbaar.
2. Punt **2** bevat alle informatie die vereist wordt door de richtlijn Geluidsemmissie **2000/14/EC**. Raadpleeg het originele document voor specifieke informatie over de machine. Andere informatie met betrekking tot het gewaarborgde geluidsvermogensniveau van de machine (**LWA**) vindt u op pagina **Geluidsniveau**. Deze pagina bevat tevens informatie over het geluidsdrukniveau op de bestuurdersstoel (**LpA**), dat niet onder bovengenoemde richtlijn valt en hierin dan ook niet wordt vermeld.
3. Algemeen registratienummer voor dit type machine. De opeenvolging van letters en cijfers kan variëren, afhankelijk van de machineconfiguratie.
4. Registratienummer van de verklaring van overeenstemming. U dient dit nummer te vermelden wanneer u zich tot de fabrikant wendt voor informatie of assistentie met betrekking tot de verklaring van overeenstemming.
5. Handtekening van een persoon die bevoegd is om het document namens het bedrijf te ondertekenen.

MOTORIDENTIFICATIE

Merk en model

Serienummer

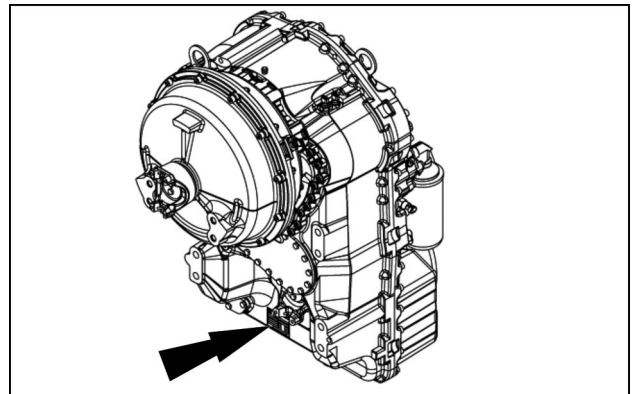


LEEN11T0268AA 3

TRANSMISSIE-IDENTIFICATIE

Model.....

Serienummer



LEEN11T0215AA 4

Veiligheidsvoorschriften [54164653]



Voorzorgsmaatregelen bij het starten en stoppen

- Loop om de machine heen en waarschuw al het personeel dat mogelijk bezig is met onderhoud aan de machine of dat zich op de weg van de machine bevindt, voordat u gaat starten. Start pas als al het personeel duidelijk uit de buurt van de machine is. Gebruik de claxon, indien aanwezig, alvorens de starten.
- Loop om het gereedschap, werktuig of verder contactpunt van de machine heen, zodat u gebieden die gevaarlijk zijn tijdens het werken kunt zien vanuit het gezichtspunt en de ooghoek van andere werkers op de werkplek.
- Controleer of de parkeerrem is ingeschakeld, zet de transmissie in neutraal of parkeer zoals wordt voorgeschreven door de fabrikant, en koppel de PTO af, indien aanwezig, alvorens de machine te starten.
- Zet de stoel in de juiste stand, zet hem vast en vergrendel hem, en doe de veiligheidsgordel om alvorens de machine te starten.
- Start en bedien de machine alleen vanaf de bestuurdersplek.
- Omzeil het neutrale-startsysteem van de machine niet. Het neutrale-startsysteem moet worden gerepareerd als het niet goed functioneert.
- Gebruik accustartkabels alleen op de aanbevolen manier. Oneigenlijk gebruik kan ontploffing van de accu of onverwachte bewegingen van de machine tot gevolg hebben. Ventileer de accuruimte alvorens startkabels te gebruiken. Zorg ervoor dat de startkabels niet zullen interfereren of schade zullen veroorzaken aan de elektronische componenten of computerapparatuur.
- Laat de motor niet draaien in een afgesloten ruimte zonder voldoende ventilatie.
- Parkeer de machine waar mogelijk op een vlakke ondergrond en trek de parkeerrem aan. Op hellingen moet de machine worden geparkeerd met de wielen of rupsen veilig geblokkeerd.
- Laat de bak/het werktuig op de grond zakken en zet de motor af, voordat u de bestuurdersplek verlaat.
- Haal de startsleutel uit het slot en/of gebruik de afkoppelingschakelaar wanneer u de machine geparkeerd of onbewaakt achterlaat.

Transport-/servicekoppeling

⚠ WAARSCHUWING

Gevaar van verbrijzeling!

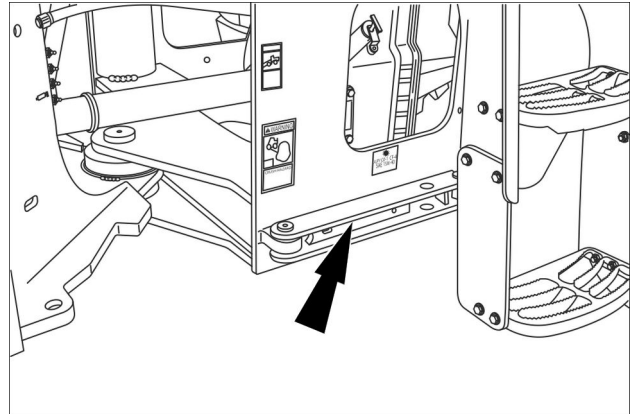
Zet de stang voor de veiligheidsvergrendeling in de vergrendelde stand voordat u servicewerkzaamheden uitvoert of de machine transporteert.

Als u zich hier niet aan houdt, kan dit leiden tot ernstig of dodelijk letsel.

W1154A

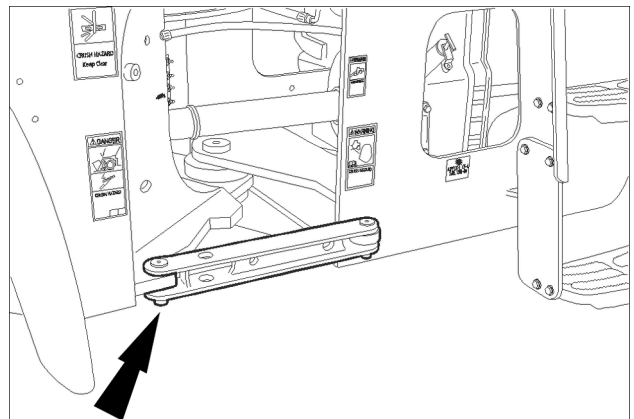
Voor elk onderhoud, service of transport moet de transport-/servicekoppeling van het scharnierpunt worden vergrendeld.

1. Verwijder de veiligheidspen om de posities van de servicekoppeling te veranderen.

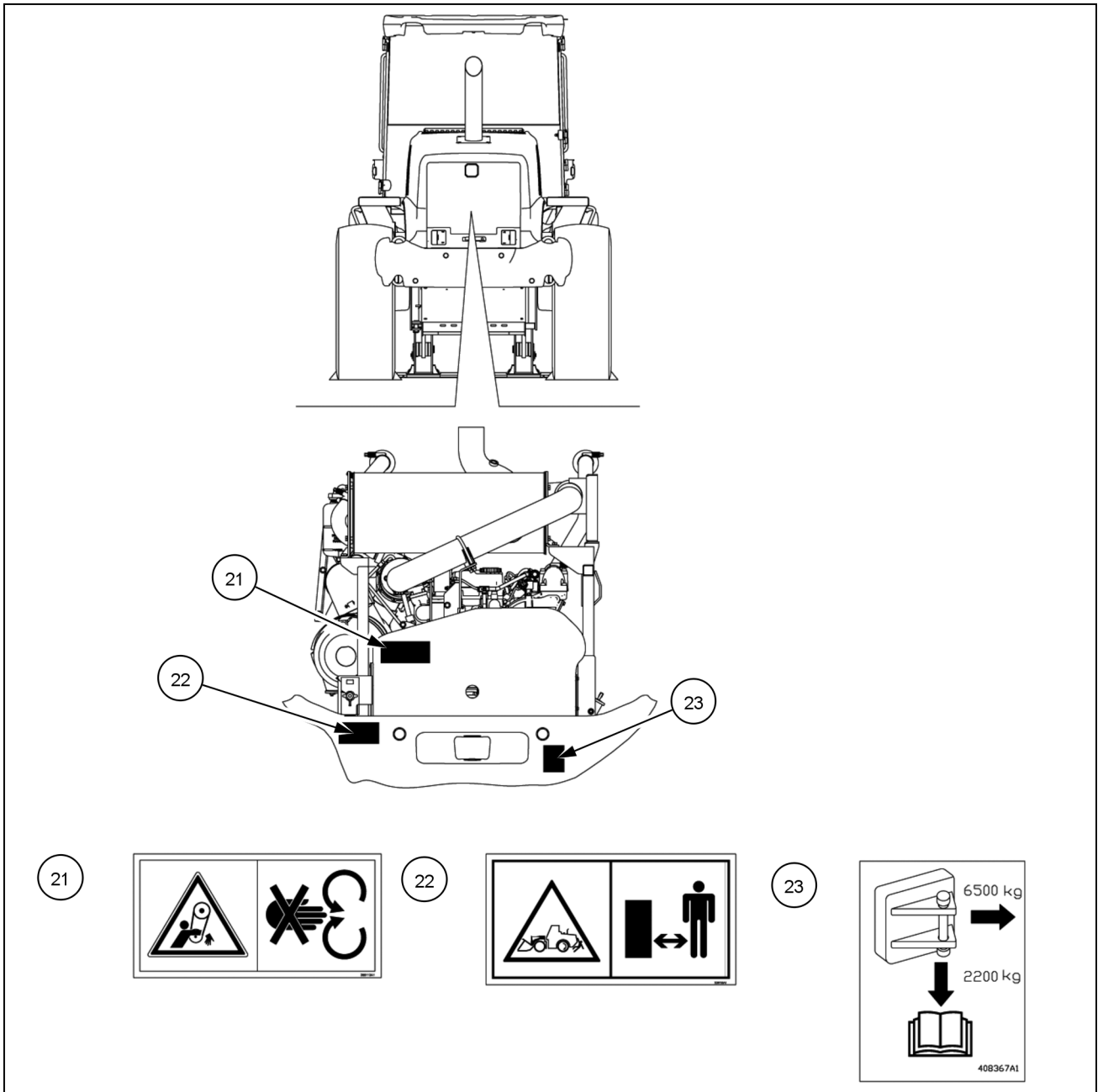


RCPH10WHL062BAL 3

2. Plaats de servicekoppeling in de vergrendelde positie om zwenken te voorkomen. Breng de veiligheidspen aan.

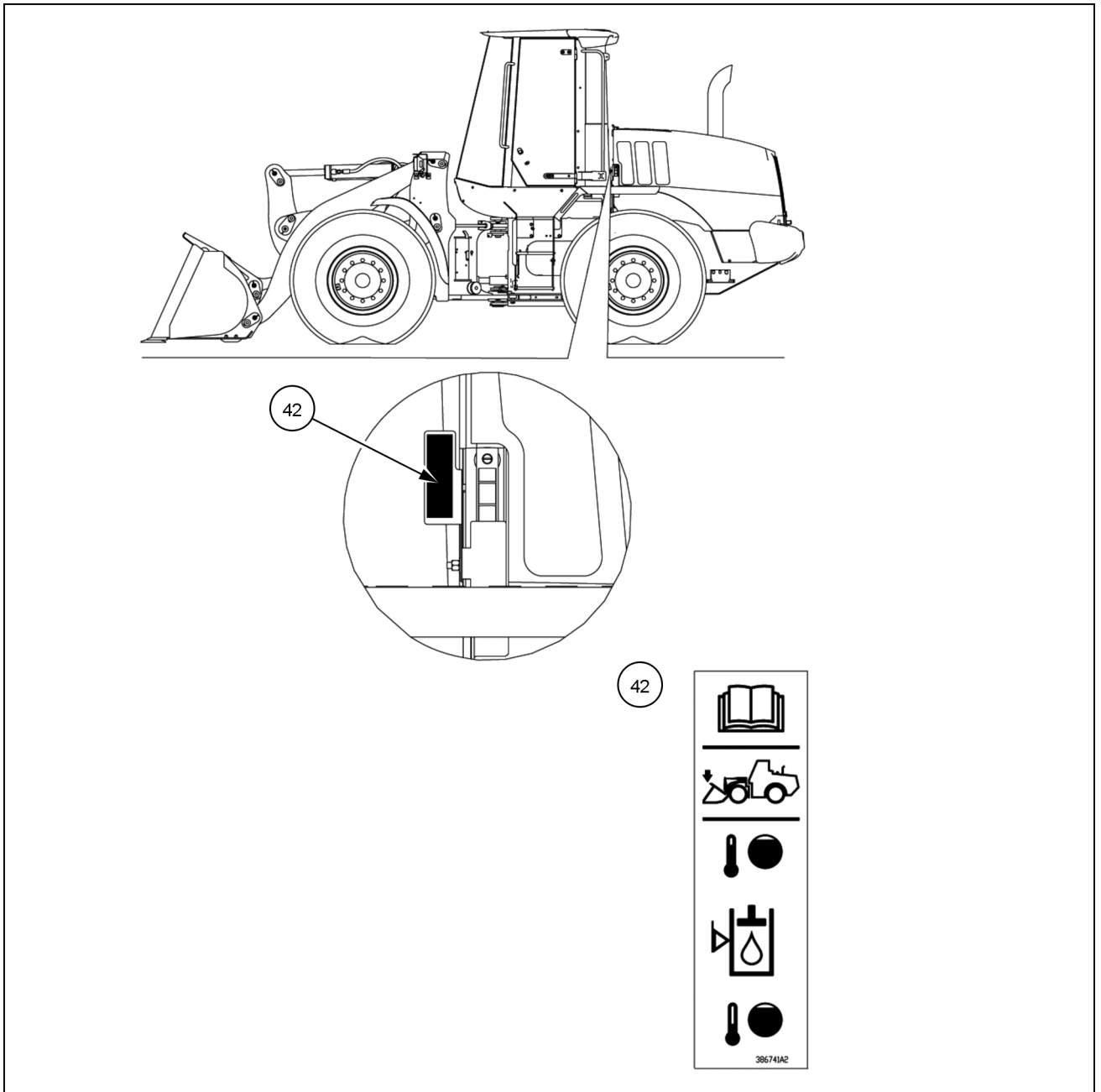


RCPH10WHL063BAL 4



LEEN12T0787GA 11

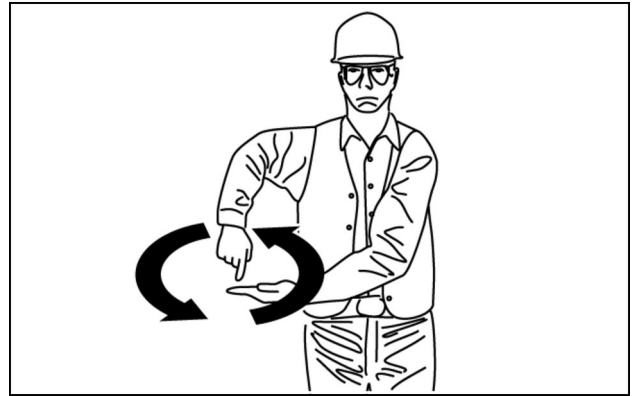
21. Waarschuwingsplaat motorventilator en riem. Voer geen onderhoud uit terwijl de motor draait. Als dit voorschrift niet wordt opgevolgd, kan dat ernstig letsel of de dood tot gevolg hebben.
22. Waarschuwingsplaat 'gevaar voor overrijden'. Blijf uit de buurt van het werkgebied van de machine.
23. Informatiesticker hijsgewicht.



LEEN12T0798GA 23

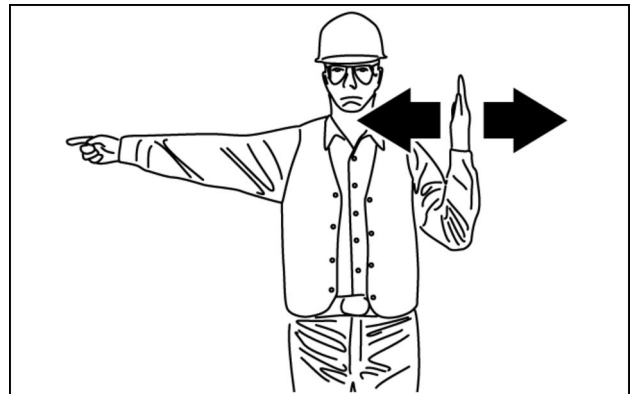
42. Sticker temperatuurniveau hydraulisch systeem.

Breng last of werktuig langzaam omlaag



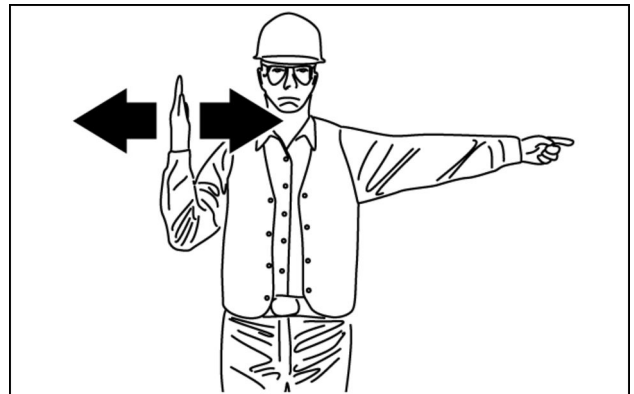
LEEN11T0016AA 12

Draai machine naar links zwaai last naar links
Om de beweging te stoppen, stoppen met het bewegen van de hand en een vuist maken.



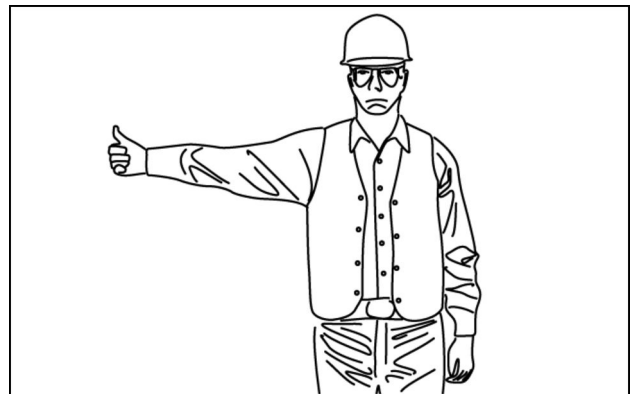
LEEN11T0017AA 13

Draai machine naar rechts zwaai last naar rechts
Om de beweging te stoppen, stoppen met het bewegen van de hand en een vuist maken



LEEN11T0018AA 14

Hef de giek



LEEN11T0019AA 15

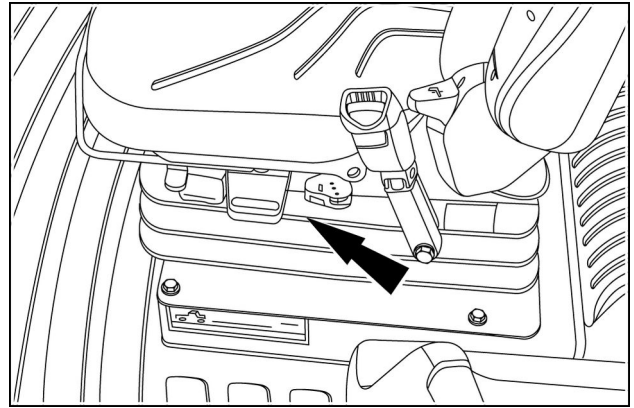
8. Hendel afstelling zitkussen - De stoelvering kan worden aangepast aan verschillende bedrijfscondities, om altijd zoveel mogelijk rijcomfort voor de bestuurder te verkrijgen.

De hendel voor afstelling van de vering heeft vier standen, van zacht tot hard, zodat ook op het ruwste terrein altijd maximaal comfort gewaarborgd is.

De eerste afstelling gebeurt met het kleine uiteinde van de afstellingshendel naar de voorkant van de stoel gericht, zoals op de afbeelding. De andere drie afstellingen zijn mogelijk door het kleine uiteinde van de afstellingshendel naar buiten te draaien, van de stoel vandaan. Elk van de afstellingen heeft een lichte ar-retering.

Gewichtsafstelling: Hef of druk de hendel totdat de groene markering bij de gewichts-/hoogte-indicator zichtbaar is.

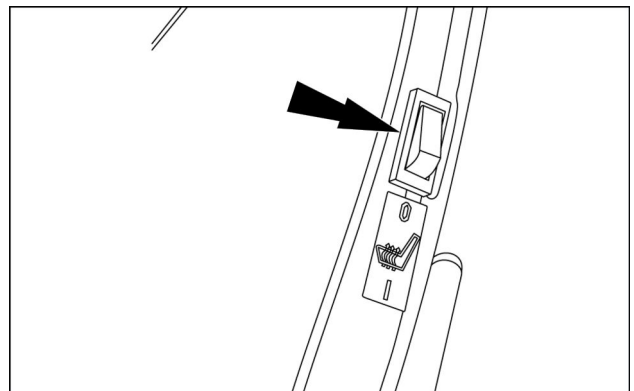
Hoogteafstelling: Hef of druk de hendel totdat de vereiste positie is aangepast (De groene markering is zichtbaar op de indicator onder aan de voorkant van de stoel).



RCPH10WHL424AAH 11

Verwarmde stoel

Schakelaarbedieningen voor de optionele verwarmde stoel bevinden zich langs de linkerkant van de rugleuning. De tuimelschakelaar heeft aan/uit-standen. Gebruik de schakelaar voor extra comfort bij koud weer.



RCPH10WHL074AAH 12

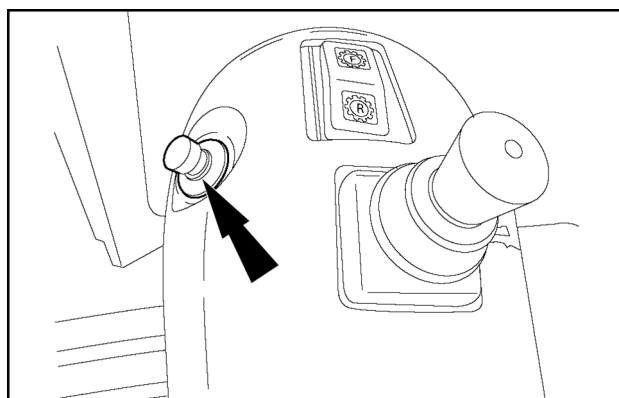
Schakelaar voor vooruit, neutraal, achteruit (V-N-A-schakelaar)

Met deze schakelaar kan de bestuurder de transmissie in de stand vooruit, neutraal of achteruit zetten. Om deze hulpschakelaar V-N-A te activeren, moet de juiste procedure worden gevolgd. De primaire versnellingshendel moet in de neutraalstand voordat u de joystickbesturing inschakelt. Duw de schakelaar naar voren om de transmissie in de stand vooruit te zetten, zet de schakelaar in de middelste stand om de transmissie in de neutraalstand te zetten en duw de schakelaar naar achteren om de transmissie in de stand achteruit te zetten.

Zie het hoofdstuk Bedieningsinstructies voor meer informatie.

Kick down-schakelaar

De schakelaar voor lager schakelen wordt gebruikt om één voor één door de versnellingen omlaag te schakelen. Telkens wanneer de schakelaar wordt ingedrukt, schakelt de transmissie één versnellingsgroep lager, totdat de eerste versnelling wordt bereikt. Als de schakelaar voor lager schakelen is ingedrukt, wordt de maximaal toegestane transmissieversnelling verlaagd. De automatische modus wordt weer ingeschakeld wanneer **(1)** de bedieningshendel van de transmissie in een andere versnelling wordt gezet, of wanneer **(2)** de bedieningshendel van de transmissie in de stand NEUTRAAL en vervolgens in de stand VOORUIT of ACHTERUIT wordt gezet.



RCIL10WHL189BAL 2

Als de bestuurder de automatische modus geselecteerd heeft, brandt het lampje Automatische modus op het multifunctionele display.

⚠ WAARSCHUWING

Gevaar tijdens het rijden!

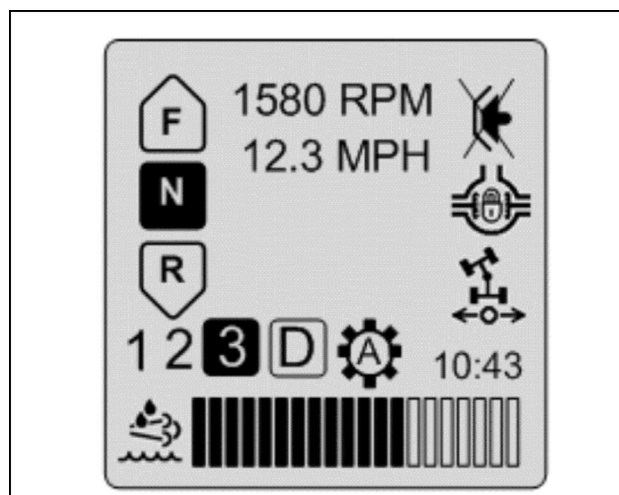
Controleer alle bedieningselementen en veiligheidsvoorzieningen in een veilige, open ruimte voordat u begint met de werkzaamheden.

Als u zich hier niet aan houdt, kan dit leiden tot ernstig of dodelijk letsel.

W0248A

Joystickbesturing ingeschakeld (optie)

Wanneer de joystickbesturing is ingeschakeld, wordt de aanduiding voor joystickbesturing weergegeven op het LCD-scherm. Gebruik de joystickbesturing voor repetitieve werkzaamheden met een hoge productiviteit, zoals het laden van trucks, enz. Joystickbesturing is niet bedoeld voor gebruik als primaire stuurinrichting.



RCPH10WHL474AAH 3

Ventiel met drie functies - drie bedieningshendels

1. BAKBESTURING

- A. DUMPEN
- B. INKIEPEN
- C. VASTHOUDEN - De laderarmen en de bak zullen niet bewegen als de bedieningshendel in de stand VASTHOUDEN staat. Als de bedieningshendel wordt losgelaten, zal hij automatisch terugkeren naar de stand VASTHOUDEN. Als de bedieningshendel losgelaten wordt, moet hij met de hand uit de zweefstand in de vasthouden-stand worden gezet.

2. HEFARMBESTURING

- D. ZWEEFSTAND (ARRETEERSTAND) - Dit is een arreteerstand. Als de hendel in de ZWEEFSTAND (arreteerstand) staat, kan de laadbak het niveau van het terrein volgen zonder de bedieningshendel te hoeven bewegen.

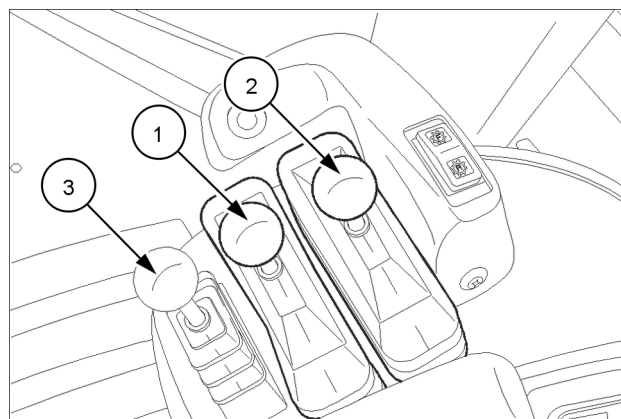
E. ONDER

- F. VASTHOUDEN - De laderarmen en de bak zullen niet bewegen als de bedieningshendel in de stand VASTHOUDEN staat. Als de bedieningshendel wordt losgelaten, keert deze automatisch terug naar de stand VASTHOUDEN. Als de bedieningshendel losgelaten wordt, moet hij met de hand uit de zweefstand in de vasthouden-stand worden gezet.

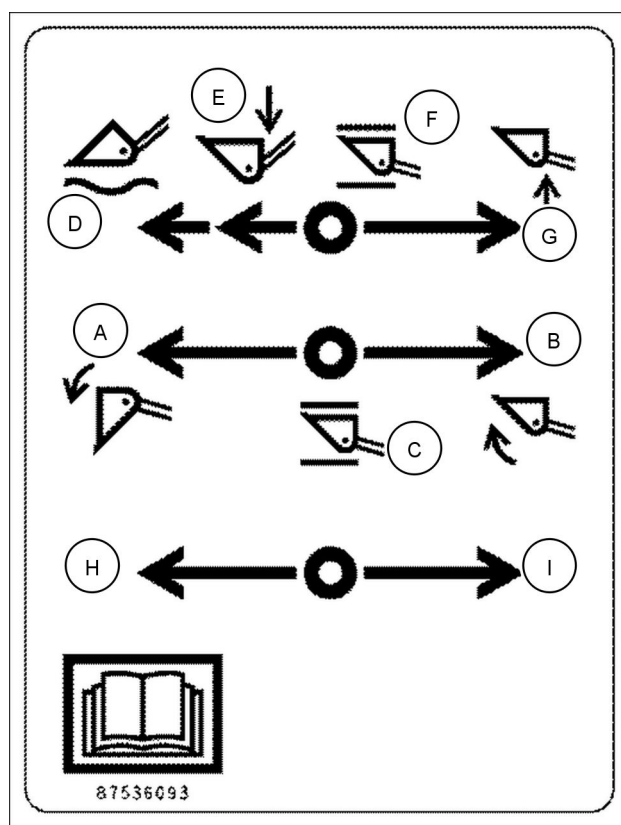
G. STIJGEN

3. HULPBEDIENING

- H. HULPFUNCTIE
- I. HULPFUNCTIE



RCPH10WHL110BAL 4



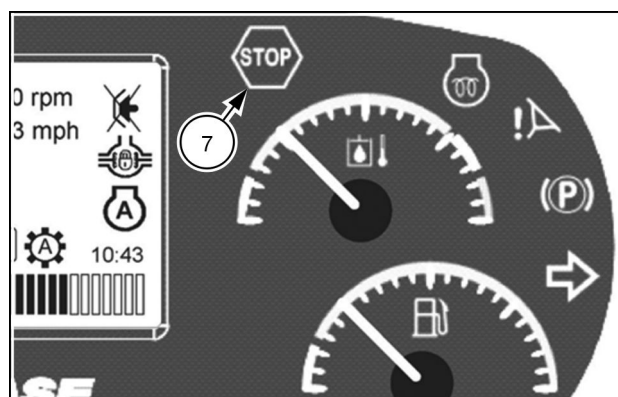
RCPH10WHL009AAL 5

Status- en waarschuwingssymbolen [54175093]

7. Hoofdindicatielampje "Stop" (rood, kritiek)



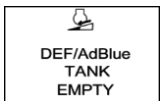
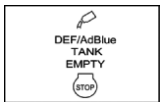

Het hoofdindicatielampje "Stop" is een kritieke waarschuwing. Zie "Kritieke waarschuwingen". Wanneer het hoofdindicatielampje "Stop" oplicht, moet u de machine ONMIDDELLIJK veilig tot stilstand brengen en de motor uitzetten. Indien u dit niet doet, kan dit leiden tot persoonlijk letsel en/of schade aan de machine.



LEEN11T0253AA 1

De volgende tabel geeft een overzicht van kritieke waarschuwingen die op het instrumentenpaneel kunnen verschijnen, en de vereiste corrigerende maatregelen. Indien een fout optreedt, klinkt het alarm continu en licht het hoofdindicatielampje "Stop" ROOD op. Er wordt een waarschuwingsmelding weergegeven in het gedeelte voor meldingen.

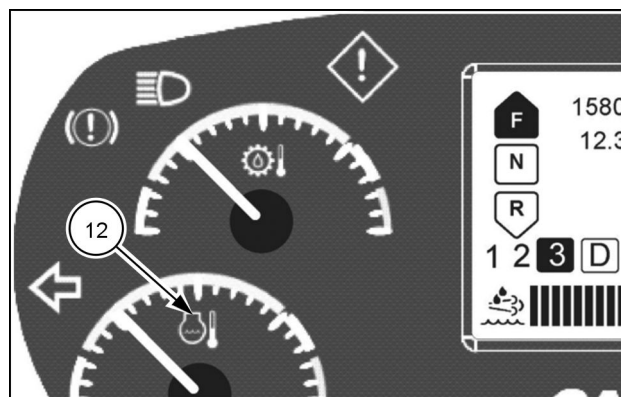
Kritieke waarschuwingen

Display	Omschrijving	Corrigerende actie
Motoroliedruk	Lage motoroliedruk	Breng de machine veilig tot stilstand en zet onmiddellijk de motor uit. Neem contact op met uw dealer.
Remdruk	Lage remdruk	Breng de machine veilig tot stilstand en zet onmiddellijk de motor uit. Neem contact op met uw dealer.
Stuurdruk (met noodstuurinrichting)	Lage stuurdruk	Breng de machine veilig tot stilstand en zet onmiddellijk de motor uit. Neem contact op met uw dealer.
Koelmiddeltemperatuur	Hoge motorkoelvloeistoftemperatuur	Breng de machine veilig tot stilstand en zet onmiddellijk de motor uit. Controleer de koelvloeistofniveaus nadat de motor en de koelvloeistof zijn afgekoeld. Neem contact op met uw dealer.
Temperatuur van de hydraulische olie	Hoge temperatuur van de hydraulische olie	Breng de machine veilig tot stilstand en zet onmiddellijk de motor uit. Neem contact op met uw dealer.
Temperatuur van de transmissieolie	Hoge temperatuur van de transmissieolie	Breng de machine veilig tot stilstand en zet onmiddellijk de motor uit. Neem contact op met uw dealer.
	Begin van groot verlies van motorvermogen, tot aan 50 % koppelreductie en 60 % nominaal motortoerental binnen 5 min draaitijd van de motor.	DEF/AdBlue® -peil is nul, vul onmiddellijk DEF/AdBlue® bij. Neem contact op met uw dealer.
	Er is sprake van een groot verlies van motorvermogen, een koppelafname van 50 % en een nominaal motortoerental van 60 % . De motor zal niet uitschakelen.	DEF/AdBlue® -peil is nul, vul onmiddellijk DEF/AdBlue® bij. Neem contact op met uw dealer.
	Extra 25 % koppelreductie en 60 % motortoerentalreductie binnen 5 min .	Dubieuze kwaliteit/concentratie van DEF/AdBlue® . Controleer kwaliteit/concentratie DEF/AdBlue® .

12. Temperatuurmeter motorkoelvloeistof



De temperatuurmeter voor de koelvloeistof geeft de temperatuur aan van de motorkoelvloeistof. De normale bedrijfstemperatuur wordt aangegeven door de groene zone. Wanneer de temperatuur van de koelvloeistof toeneemt, beweegt de wijzer van de meter de gele zone in en klinkt het waarschuwingsalarm drie seconden. Het hoofdindicatielampje "Caution" (Voorzichtig) licht geel op. Wanneer de temperatuur blijft stijgen, beweegt de wijzer van de meter de rode zone in en klinkt het waarschuwingsalarm continu. Het hoofdindicatielampje "Stop" licht rood op. De machine niet gebruiken als de temperatuurwijzer in het rode gebied staat.



LEEN11T0254AA 6

Temperatuurmeter motorkoelvloeistof				
Meterindicatie	Status	Hoofdindicatielampje	Meterstatus	Alarmstatus
20 °C (68 °F) en lager	De koelvloeistoftemperatuur is zeer laag	Caution (Voorzichtig) (geel)	Knippert	3 s
20 - 105 °C (68 - 221 °F)	De koelvloeistoftemperatuur is normaal			
105 - 110 °C (221 - 230 °F)	De koelvloeistoftemperatuur is hoog	Caution (Voorzichtig) (geel)	Knippert	3 s
110 °C (230 °F) en hoger (Zie de opmerking hieronder.)	De koelvloeistoftemperatuur is zeer hoog	Stop (rood)	Knippert	Continu

OPMERKING: Gebruik de machine niet indien het indicatielampje rood oplicht en het alarm continu klinkt. Stop de machine en verhelp het probleem.

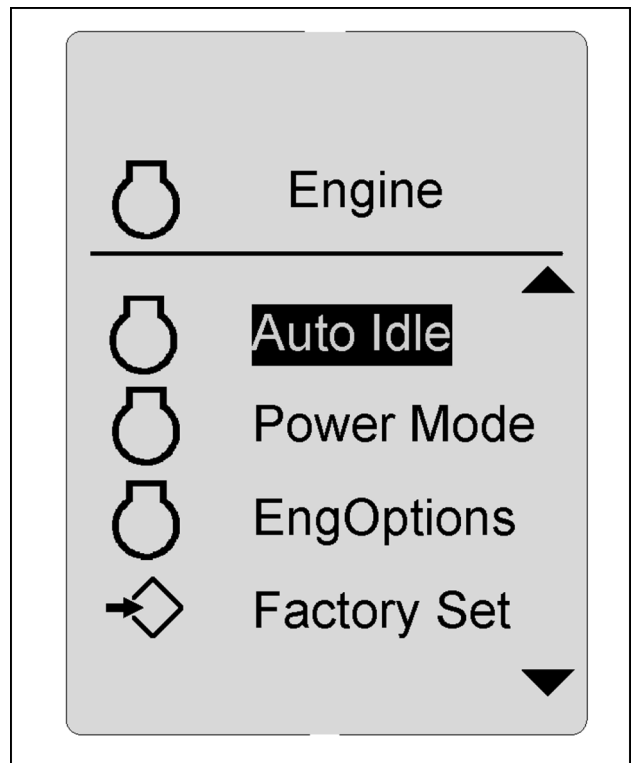
Motorselecties

Automatisch stationair toerental (Uit, Laag, Geaccele-
reerd)

Vermogensmodus (Max., Standaard, Automatisch, Eco)

Motoropties (Automatische ventilator, Bedrijfsmodus,
Stationair)

Automatische uitschakeling (optie) wordt gebruikt voor in-
tervalinstellingen

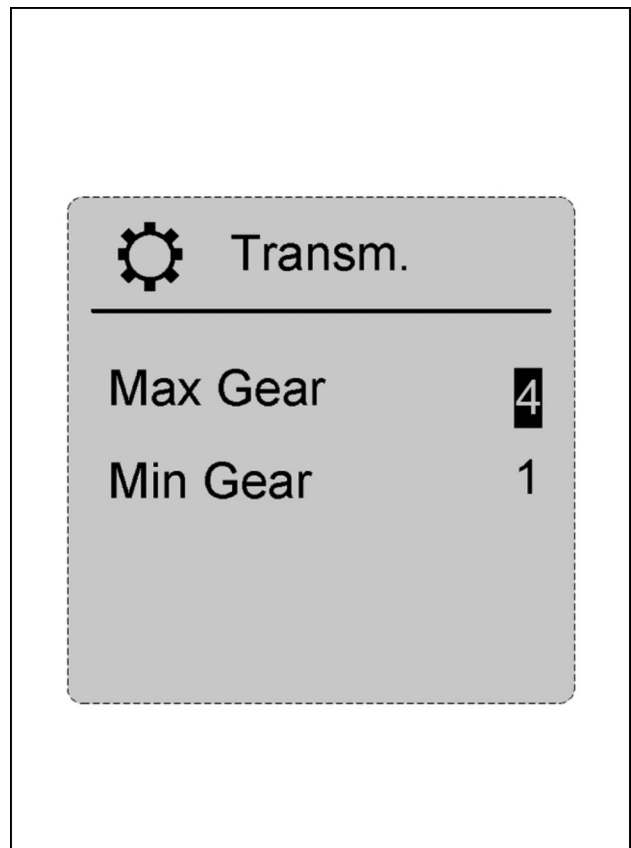


RCPH10WHL367BAH 14

Transmissieselecties

Max. versnelling

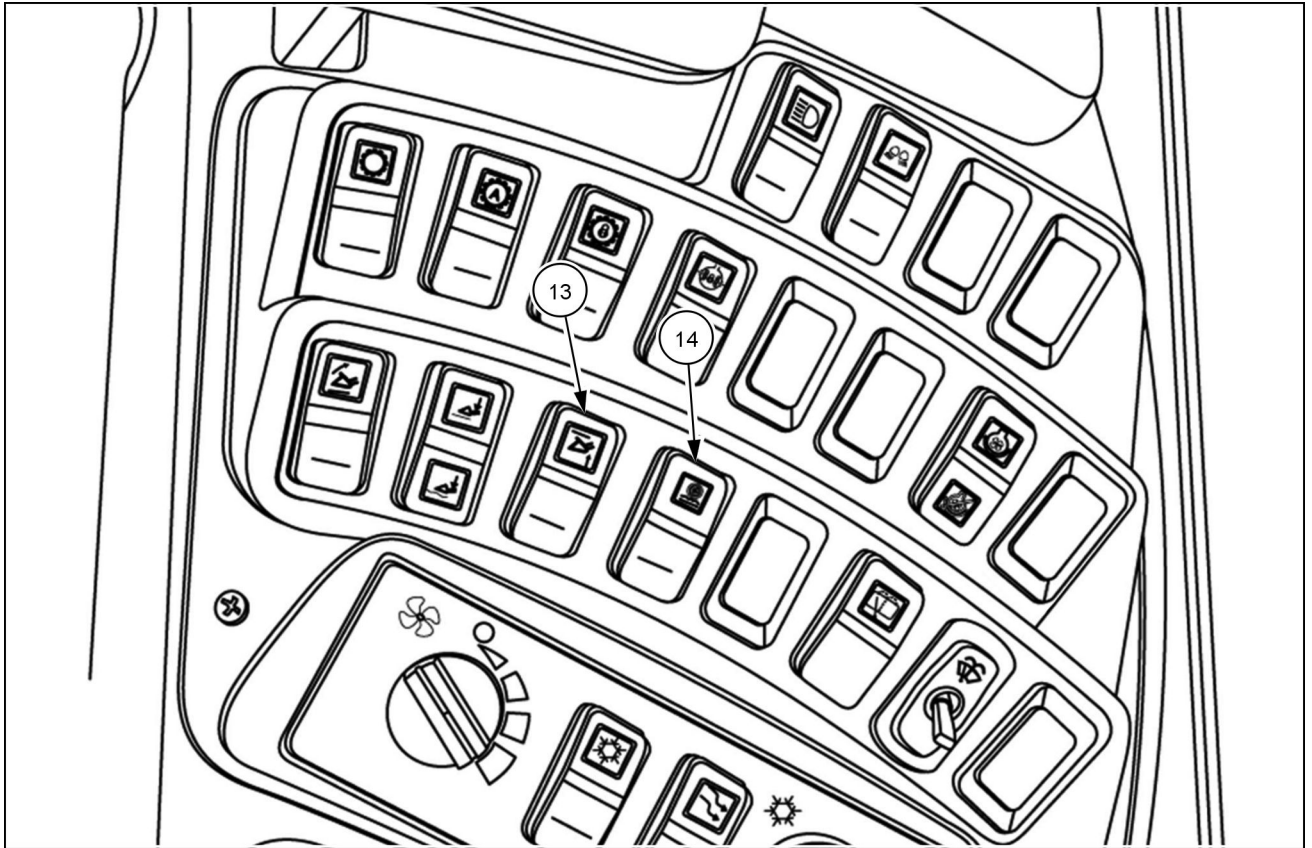
Min. versnelling



LEEN11T0097BA 15

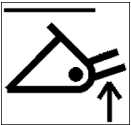
3 - BEDIENINGSELEMENTEN/INSTRUMENTEN

Fout Item	Locatie van fout detectie	Melding
1812y	JSC	Open circuit, kortsluiting naar accu of kortsluiting naar massa op JSS armleuningschakelaar.
1816y	JSC	Open circuit / mechanisch defecte JSS activeringsschakelaar.
1820y	JSC	Controleer JSS relais, JSS ventiel, JSS joystick stroomtoevoerverbindingen.
1821r	JSC	Kortsluiting naar massa op JSS relais 85/AIC1.21 of kortsluiting naar voeding op relais 86/87a. Of defect van activeringsschakelaar.
1823y	JSC	JSS RELAIS, MASSAVERBINDING, SLECHTE ELEK.AANSL. Permanente massa op JSS relais (87) open circuit of kortsluiting naar voeding.
1824y	JSC	Kortsluiting naar accu bij activeringstoets. Defect van activeringsschakelaar.
1829y	JSC	Joysticksturing is niet gekalibreerd.
1830y	JSC	Open circuit tussen activeringsschakelaar pin 3 en C5.E pin 1.
1831y	JSC	JSC BESTURINGSEENHEID, VERKEERDE WERKING. Interne fout JSC besturingseenheid.
1832y	JSC	JSC BESTURINGSEENHEID, JSC SIGNAAL IN, BUITEN LIMIETEN. Ingangssignaal van JSS joystick naar JSC besturingseenheid buiten limieten. (Joystick Neutraal: USignaal>40%UAcc + <60%UAcc; Joystick geactiveerd: USignaal>20%UAcc + <80%UAcc)
1833y	JSC	Uitgangssignaal van JSC besturingseenheid naar ventiel buiten limieten. Controleer connector van JSS ventiel en JSC besturingseenheid.
1834y	JSC	JSS BESTURINGSEENHEID, JSC UITGANG, kortsluiting naar ACCU Er staat stroom op één van de uitgangen van de JSC besturingseenheid. Controleer de elektrische aansluiting op kortsluiting naar de voeding. Of intern relais JSC is defect.
1835y	AIC	JSS-ventiel/pin4 JSC/pin5 kortsluiting naar voeding, kortsluiting naar massa of open circuit.
1836y	JSC	JSS BESTURINGSEENHEID, TEMPERATUUR PANEEL, BUITEN LIMIETEN Temperatuur op JSC paneel is <-40°C of >+85°C; controleer omgevingstemperatuur of kortsluiting op JSC vermogensuitgangen.
1837y	JSC	JSS BESTURINGSEENHEID, GESCHAKELDE VOEDING, BUITEN LIMIETEN Geschakelde stroomtoevoer op JSC pin3 is buiten de limiet; controleer elektrische aansluiting op elektrische pieken, burst of drift.
1838y	JSC	Neutraalschakelaar buiten bereik.
1841y	JSC	Interne fout JSS ventiel, schuifpositie niet nauwkeurig of signaalspanning buiten bereik.
1842y	JSC	JSS ventiel pin2 (alarmsignaal) open circuit.
1843y	JSC	Stuurdrukschakelaar open wanneer JSS gedeactiveerd wordt. Hoge stuurdruk op JSS ventiel, ook wanneer JSS niet actief is. Stuur-dumpventiel blijkt hangen in gesloten stand of kortsluiting naar voeding op stroomtoevoer ventiel. Of open circuit op leidingen JSS stuurdrukschakelaar of JSC/pin8.
1844y	JSC	Kortsluiting naar massa stuurdrukschakelaar.



LEEN11T0134FA 5

13. Schakelaar hoogteregeling



Duw op de bovenkant van de functieschakelaar om hem in de AAN-stand te zetten. Hierdoor kan de bak worden opgeheven tot in de ingestelde hoogtepositie, als deze geactiveerd is.

14. Ride control-schakelaar (indien aanwezig)



Deze schakelaar heeft 3 standen. Duw op de bovenkant van de schakelaar om hem in de AAN-stand met handbediening te zetten. De Ride Control kan altijd aan gelaten worden, zowel tijdens laadwerkzaamheden als bij het rijden over de weg. De middelste stand is de automatische en meest gebruikte stand. In de automatische modus wordt de ride control automatisch geactiveerd als de rijsnelheid hoger is dan **5 km (3.1 miles)** en automatisch uitgeschakeld als de rijsnelheid lager is dan **5 km (3.1 miles)**. Het indicatielampje op de schakelaar zal gaan branden als de Ride Control geactiveerd is. De bovenste stand van de schakelaar schakelt de Ride Control in met handbediening.

STARTEN VAN MACHINE

De motor starten [54179733]

▲ WAARSCHUWING

HET VERKEERD BEDIENEN VAN DEZE MACHINE KAN DE DOOD OF ERNSTIG LETSEL TOT GEVOLG HEBBEN.

ZORG ERVOOR DAT ALLE BESTUURDERS: - instructies hebben ontvangen over het veilige en juiste gebruik van deze machine; - de gebruikershandleiding voor deze machine hebben gelezen en begrip; - ALLE veiligheidsstickers op de machine hebben gelezen en begrip.

Als u zich hier niet aan houdt, kan dit leiden tot ernstig of dodelijk letsel.

W0188A

Voordat u de machine gebruikt

Voordat u deze machine gebruikt moeten de volgende procedures worden uitgevoerd:

1. Controleer het peil van alle vloeistoffen (motorolie, DEF, hydraulische vloeistof en koelmiddel) en verzeker u ervan dat de vloeistoffen en smeermiddelen geschikt zijn voor de gebruikelijke omstandigheden.
2. Voer de dagelijkse onderhoudswerkzaamheden uit.
3. Inspecteer de machine, zoek naar tekenen van mogelijke lekken en controleer de slangen. Span of vervang deze, wanneer nodig.
4. Zie het deel "Inrijperiode" als de machine nieuw is of als de motor omgebouwd is.
5. Controleer de banden op zichtbare beschadigingen. Vervang of repareer hen, wanneer nodig. Controleer of de bandenspanning correct is, en corrigeer deze eventueel.
6. Maak de treden en de handgrepen schoon. Vet, olie, modder of ijs in de winter op de treden en handgrepen van de deuren kunnen ongevallen veroorzaken. Zorg ervoor dat zij altijd schoon zijn.
7. Maak de stickers schoon of vervang hen, als ze onleesbaar zijn. Zie "Stickers" in Hoofdstuk 2.
8. Ga na of de toegangspanelen tot de motor en alle deuren goed dicht zitten en vergrendeld zijn.
9. Zet de cabinedeur vast in ofwel volledig gesloten, ofwel volledig geopende positie.
10. Verwijder eventuele hindernissen die het zicht beperken. Maak de voorruit, de ramen en de achteruitkijkspiegels schoon.
11. Controleer of er geen gereedschap of andere voorwerpen zijn achtergelaten in de machine of in de bestuurdersruimte.
12. Controleer of er zich niemand op of onder de machine bevindt. Behalve de bestuurder mag er niemand op de machine zijn.
13. Controleer of er niemand in het werkgebied van de machine staat.
14. Ga na welke veiligheidsmaatregelen er van kracht zijn op de werkplek.
15. Bedenk een goede manier om de machine te verlaten (nooduitgang via de voorruit, de achterraut of één van de zijruiten) in het geval de cabinedeur klem zou zitten of de machine kantelt.
16. Alvorens te gaan rijden of te gaan werken in het donker, moet u controleren of de verlichting en de signaleringsapparatuur volledig operationeel is.
17. Stel de stoel zo af dat u de rempedalen kunt bedienen met uw rug tegen de rugleuning van de stoel.
18. Doe de veiligheidsgordel om en stel goed deze af.
19. Controleer of de indicaties op het instrumentenpaneel correct zijn wanneer de motor draait en op bedrijfstemperatuur is.
20. Controleer of de bedieningselementen van de lader correct functioneren.

STOPPEN VAN MACHINE

De motor uitschakelen [54180534]

⚠ WAARSCHUWING

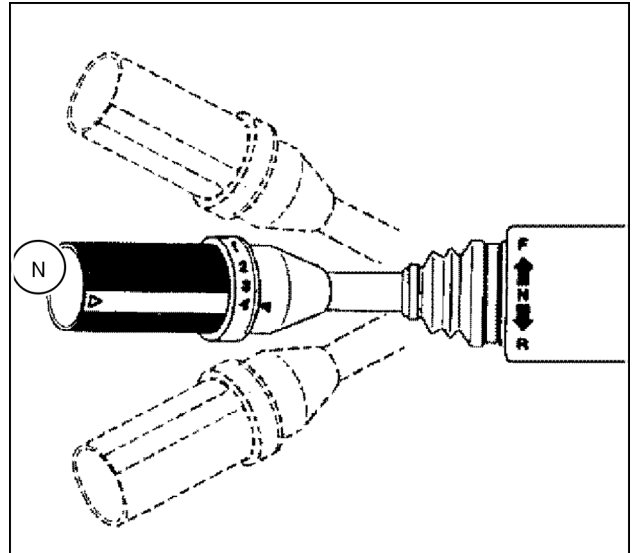
Onverwachte beweging!

Voordat u uit de machine stapt, moet u altijd de parkeerrem inschakelen en de motor uitzetten. Als u zich hier niet aan houdt, kan dit leiden tot ernstig of dodelijk letsel.

W0209A

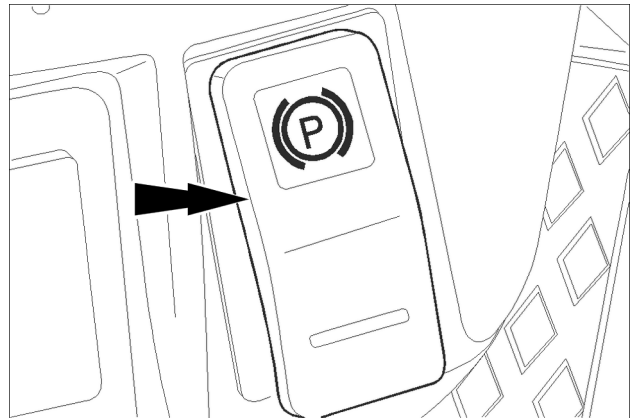
1. Stop de machine op een harde, vlakke ondergrond en zet de schakelhendel in de stand NEUTRAAL.

LET OP: Als u de machine tijdelijk op een helling moet parkeren, zet de machine dan met de voorkant naar beneden gericht. Zorg ervoor dat de machine achter een voorwerp staat dat niet zal bewegen.



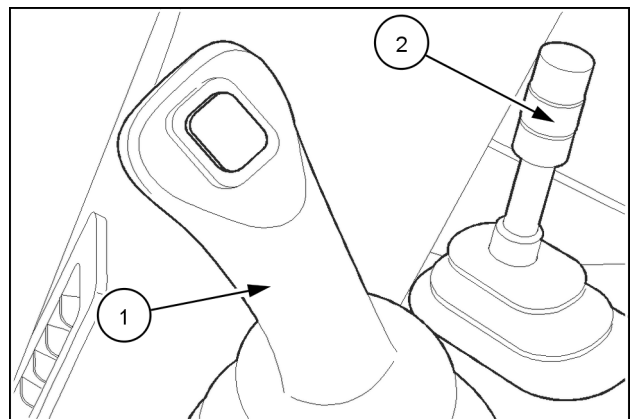
RCIL10WHL193BAL 1

2. Verplaats de bedieningshendels van de apparatuur langzaam naar voren, om de apparatuur op de grond te laten zakken.
3. Zet de schakelaar van de parkeerrem in de AAN-stand. Zet de motor af.



RCPH10WHL028BAL 2

4. Beweeg de hendels van de apparatuur langzaam door de verschillende standen heen, om er zeker van te zijn dat de resterende druk uit het hydraulisch systeem wordt afgevoerd.

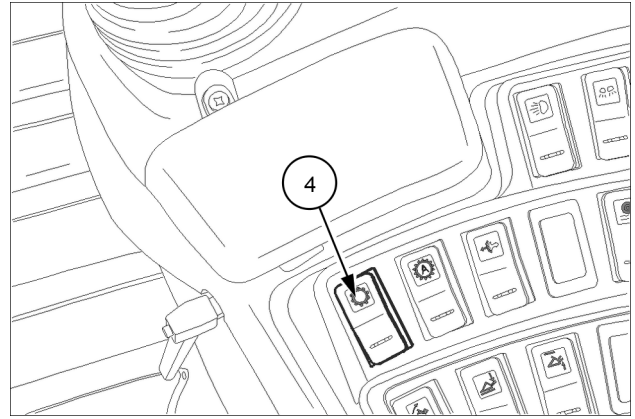


RCPH10WHL119BAL 3

Als de stappen 1 t/m 5 zijn uitgevoerd, kan de vrijgaveschakelaar van de transmissie ingeschakeld worden door de bovenkant van de schakelaar **(4)** in te drukken. Het indicatielampje aan de onderkant van de schakelaar zal gaan branden.

De vrijgaveschakelaar van de transmissie wordt GEDEACTIVEERD en F-N-R wordt weer bestuurd met de standaard versnellingshendel als:

1. De motor gestopt wordt.
2. De parkeerrem ingeschakeld wordt.
3. De versnellingshendel uit de neutrale stand wordt gezet.



RCPH10WHL008BAL 4

CLICK HERE TO **DOWNLOAD** THE COMPLETE MANUAL

- Thank you very much for reading the preview of the manual.
- You can download the complete manual from: www.heydownloads.com by clicking the link below



- Please note: If there is no response to CLICKING the link, please download this PDF first and then click on it.

CLICK HERE TO **DOWNLOAD** THE COMPLETE MANUAL

Aansluitingen voor extra hydraulisch systeem (indien aanwezig)

⚠ WAARSCHUWING

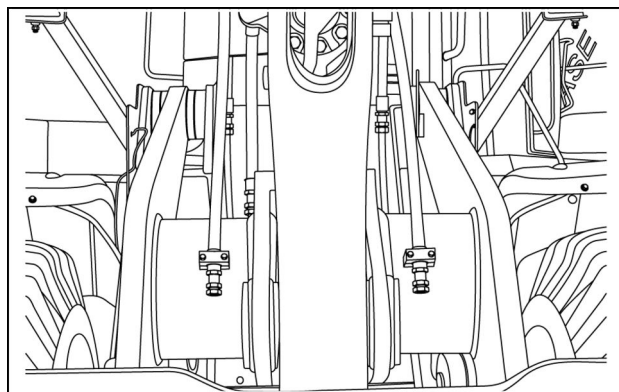
Ontsnappende vloeistof!

Koppel geen hydraulische snelkoppelingen los die onder druk staan. Laat alle druk af uit het hydraulisch systeem voordat u een hydraulische snelkoppeling loskoppelt.

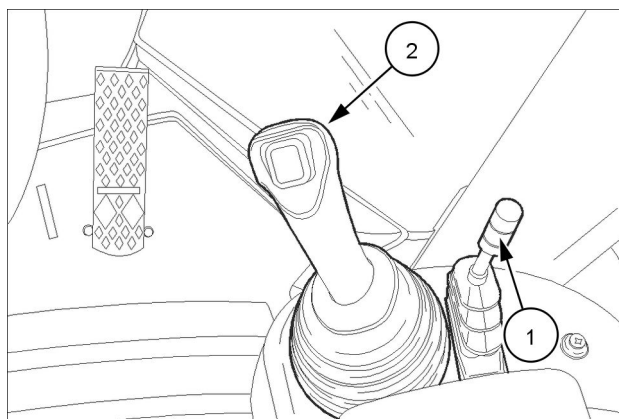
Als u zich hier niet aan houdt, kan dit leiden tot ernstig of dodelijk letsel.

W0095A

Mogelijk is uw wiellader uitgerust met een extra hydraulisch systeem. Een bedieningshendel op de console regelt het debiet naar de extra hydraulische aansluitpunten op de hefarmen. De bedieningshendel van het externe regelventiel (1) heeft, indien gebruikt met een joystick (2) GEEN mechanische arretering.



RCIL10WHL280BAL 12



RCPH10WHL118BAL 13

Verplaatsen van een defecte machine [100056057]

⚠ WAARSCHUWING

Gevaar van verkeerd gebruik!

Slepen is een riskante manoeuvre die altijd wordt uitgevoerd op risico van de gebruiker. De garantie van de fabrikant dekt geen ongevallen of andere schade die ontstaat tijdens slepen. Voer indien mogelijk ter plaatse de vereiste reparaties uit.

Als u zich hier niet aan houdt, kan dit leiden tot ernstig of dodelijk letsel.

W0286A

⚠ GEVAAR

Gevaar van verlies van controle!

Zorg ervoor dat het trekkende voertuig een voldoende groot gewicht heeft. Trekken met een te licht voertuig kan leiden tot verlies van controle tijdens transport of tijdens het remmen. Bereken het minimumgewicht van het trekkende voertuig conform de instructies in deze handleiding.

Als u zich hier niet aan houdt, leidt dit tot ernstig of dodelijk letsel.

D0049A

Motor slaat af tijdens het rijden

Remsysteem: de remmen kunnen worden ingeschakeld door de pedalen in te trappen; na vier of vijf keer intrappen is de accumulator drukloos en kan niet meer worden geremd. De bestuurder moet het gebruik van de remmen in deze situatie beperken. Indien de remmen niet kunnen worden ingeschakeld met het pedaal, schakelt u de parkeerrem in.

Wanneer het hydraulisch systeem vermogen verliest, wordt het sturen zwaarder. Indien de motor afslaat tijdens het rijden, parkeert u de lader op een veilige plaats en spoort u het probleem op.

Defect van de motor of het hydraulisch systeem

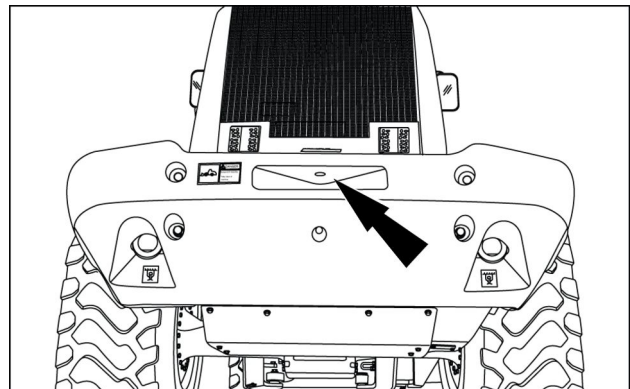
Als uw machine defect is, dient u te beoordelen of de machine kan worden vervoerd, zonder dat dit tot extra beschadiging leidt. Repareer de machine ter plaatse, indien mogelijk.

Indien u de machine niet ter plaatse kunt repareren en u beschikt over een oplegger voor transport, parkeert u de oplegger zo dicht mogelijk bij de machine.

Sleep de machine nooit vanaf de voorkant

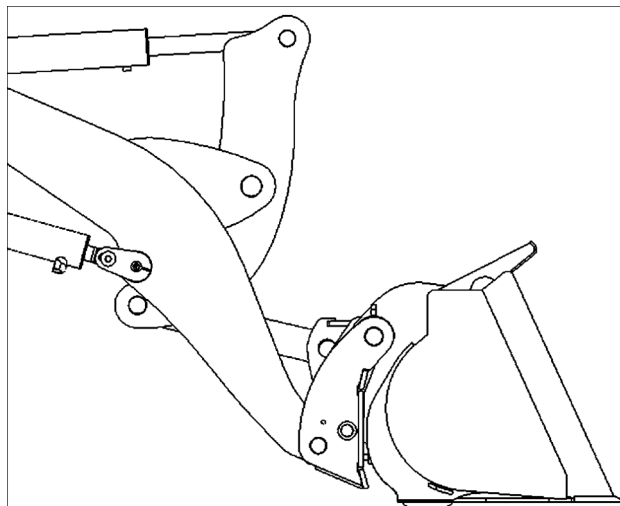
Bevestig een trekstang aan de machine.

LET OP: Zorg ervoor dat de slepende machine voldoende remvermogen heeft om beide machines veilig tot stilstand te brengen.



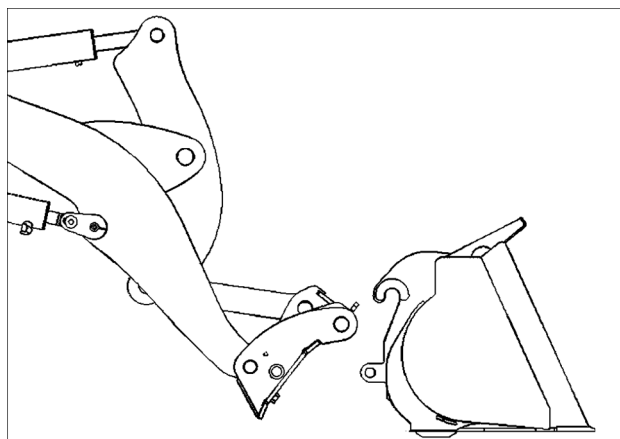
RCPH10WHL893AAH 1

4. Na de borgpennen visueel te hebben gecontroleerd, het werktuig stevig en veilig aan de grond zetten.



RCPH10WHL326AAH 4

5. De koppeling op en neer draaien terwijl u langzaam van het werktuig wegrijdt.



RCPH10WHL324AAH 5

Schakelaar voor vooruit, neutraal, achteruit (V-N-A-schakelaar)

- A. Vooruit
- B. Neutraal
- C. Achteruit

Er bevindt zich een F-N-R (vooruit-neutraal-achteruit) schakelaar op de linker armleuning voor het comfort van de bestuurder, als er gebruik gemaakt wordt van de joysticksturing. De eigenschappen en functies van de schakelaar zijn identiek aan die van de standaard F-N-R-schakelaar. Deze F-N-R-schakelaar is alleen actief als de joysticksturing geactiveerd is.

Om de V-N-A-schakelaar op de armleuning te kunnen gebruiken, MOET u ervoor zorgen dat aan de volgende voorwaarden is voldaan:

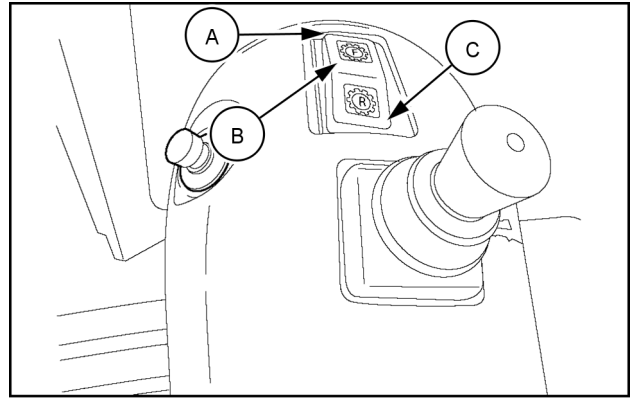
1. De machine moet gestopt zijn.
2. De motor moet draaien.
3. De V-N-A-schakelaar op de schakelaar moet in de neutraalstand staan.
4. De standaardbedieningshendel van de transmissie moet in de neutraalstand staan.
5. De parkeerrem moet zijn uitgeschakeld.

LET OP: De versnellingshendel op de stuurkolom heeft altijd de prioriteit.

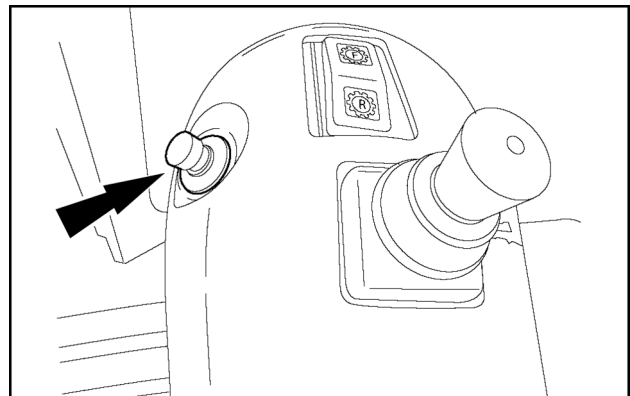
Kick down-schakelaar

De schakelaar voor lager schakelen wordt gebruikt om één voor één door de versnellingen omlaag te schakelen. Telkens wanneer de schakelaar wordt ingedrukt, schakelt de transmissie één versnellingsgroep lager, totdat de eerste versnelling wordt bereikt. Als de schakelaar voor lager schakelen is ingedrukt, wordt de maximaal toegestane transmissieversnelling verlaagd. Hij zal terugkeren naar de automatische werking als de versnelling van de versnellingshendel verandert, of de versnellingshendel eerst in NEUTRALE stand wordt gezet en daarna in VOORUIT of ACHTERUIT.

Als de bestuurder de automatische modus geselecteerd heeft, brandt het lampje Automatische modus op het multifunctionele display.

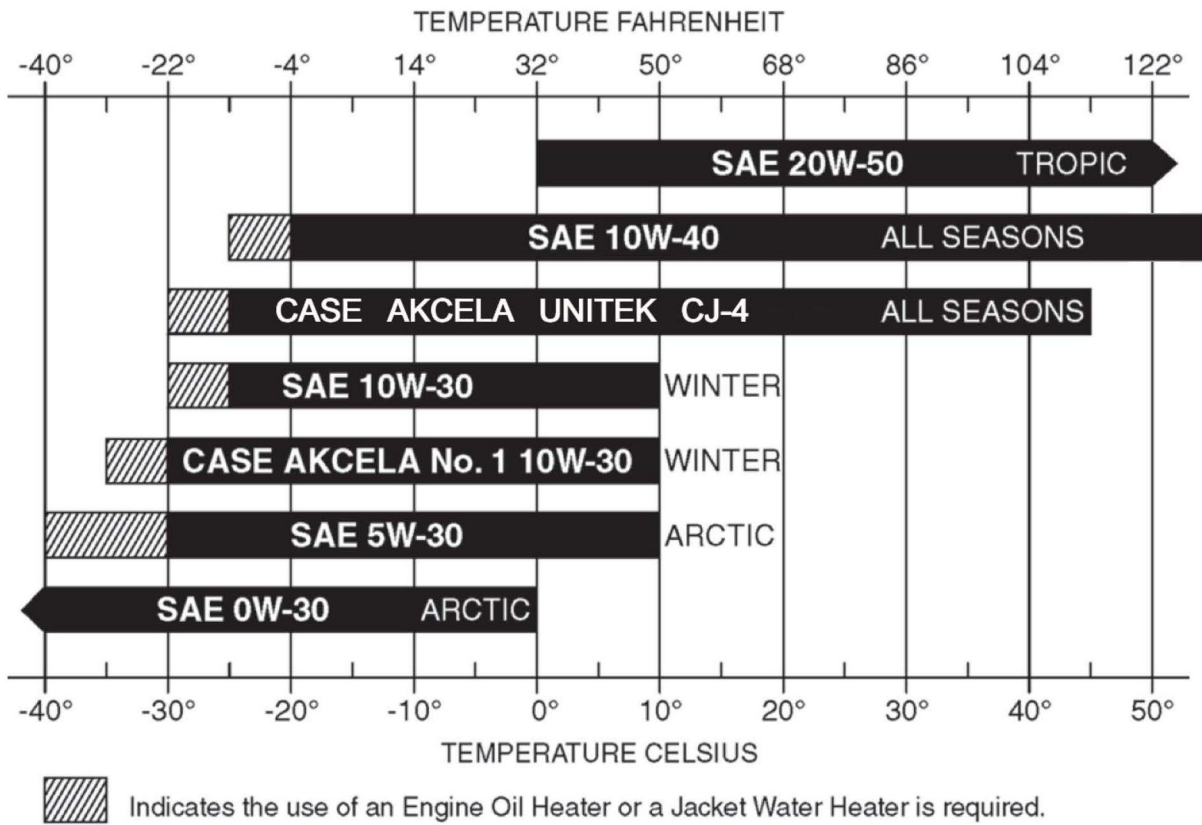


RCIL10WHL189BAL 14



RCIL10WHL189BAL 15

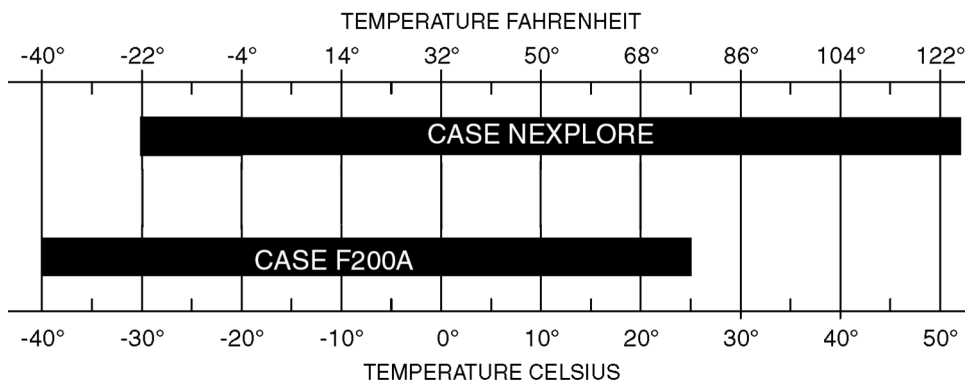
Motorolieviscositeit/temperatuurbereiken



LEIL13WHL0047FA 1

OPMERKING: Mogelijk moet er een motorcarterverwarming of een koelvloeistofverwarming worden gebruikt bij het werken onder winterse of poolomstandigheden.

Transmissieolieviscositeit/temperatuurbereiken



RCPH10WHL453BAH 2

Afvoer

- Voer DEF/AdBlue® en alle vuilophopingen in het filter af conform alle ter plaatse geldende voorschriften over de afvoer van afval.

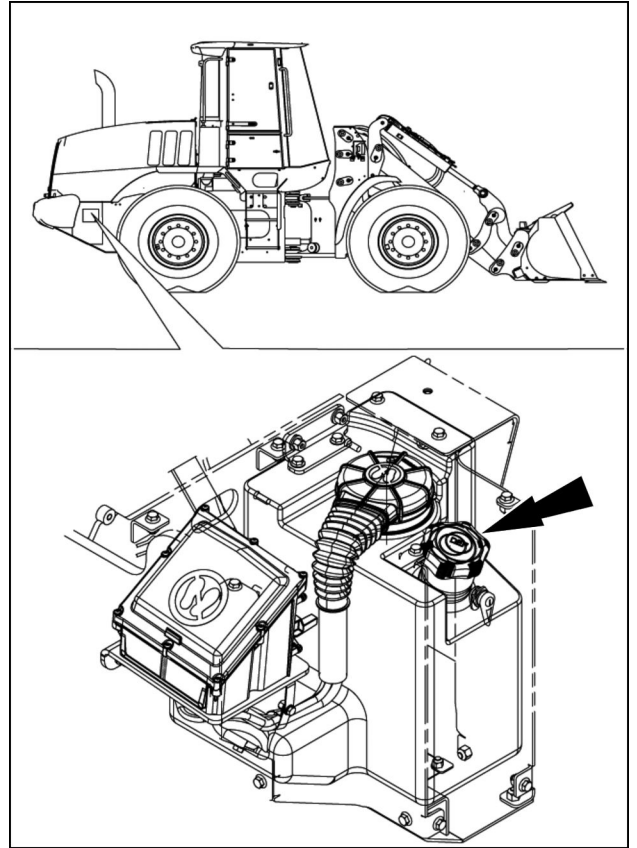
Woordenlijst

Acroniem	Definitie
DEF	Dieseluitleatvloeistof
ISO	Internationale Organisatie voor Standaardisatie
MSDS	Gegevensblad materiaalveiligheid (Material Safety Data Sheet)
NO _x	Stikstofoxide
PBM	Persoonlijk beschermingsmiddel
SCR	Selectieve katalytische reductie
ULSD	Diesel met ultralaag zwavelgehalte (Ultra Low Sulfur Diesel)

Meeteenheden

Symbool	Definitie
C	Celsius
F	Fahrenheit
°	Graden
%	Procent
<	Minder/kleiner/lager dan
>	Meer dan
mg/kg	Milligram per kilogram
ppm	Deeltjes per miljoen (parts per million)

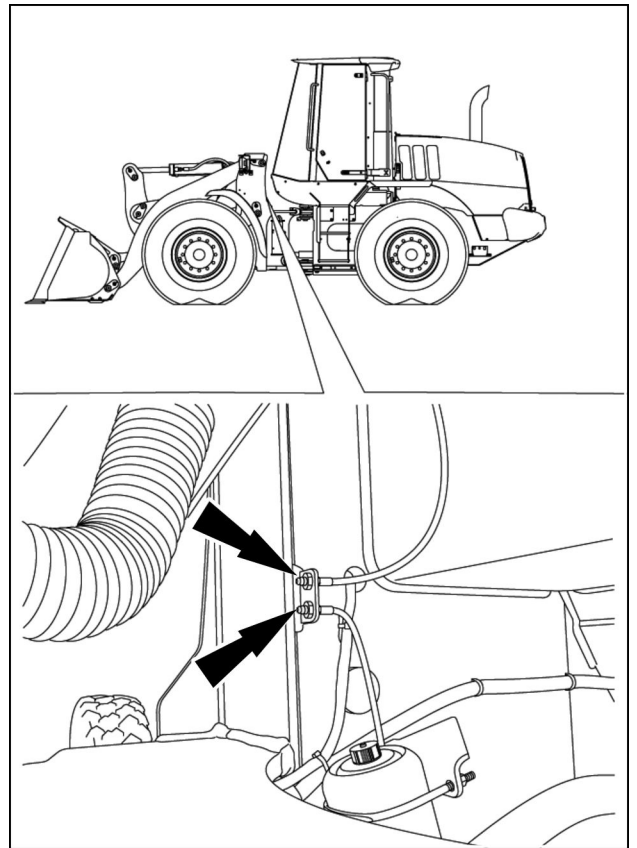
9. **DEF** (Dieseluitlaatvloeistof) vulpunt rechterzijde



LEEN12T0813BA 9

Aandrijfaslager
Rotatie bakcilinder

Smeer het aandrijfaslager en de inrichting voor rotatie van de bakcilinder op de externe smeerpunten.
(Voorkant links van de machine)



LEEN12T0819BA 2

Smeernippels machine

Onderhoudsspecificaties	
Smeerspecificatie	Akcela Moly grease

Voorzie de smeernippels op de machine van vet als de urenteller 100 bedrijfsuren aangeeft, of eerder, als de omstandigheden dat vereisen.

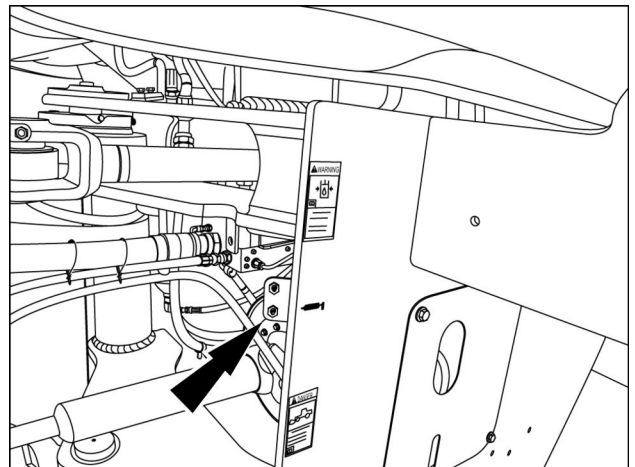
Maak het gebied rondom het in te vetten punt schoon voordat u de service gaat verrichten. Smeer de scharnierpennen van de bak/het werktuig, het steunlager van de voorste aandrijfjas (remote), en de pennen van de stuurcilinder (stanguiteinde)

Remote grease locations

Smeer de pennen van de stuurcilinder (remote), scharnierpennen van de giek, de pennen van de bakcilinder (remote) en de scharnierpennen van de giek.

LET OP: In zware omstandigheden, bijvoorbeeld als de machine onder water komt, kan het nodig zijn om de serviceintervallen voor het smeren te verkorten.

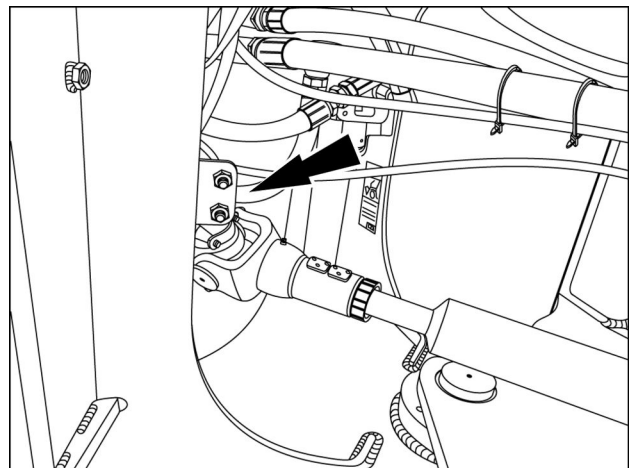
Extern smeerpunt stuurcilinder
Draaitap as



RCPH10WHL457AAH 2

Aandrijfjaslager en kantelcilinder

Smeer het aandrijfjaslager en de kantelcilinder via de externe smeerpunten.



RCPH10WHL456AAH 3

Motorolie en filter [54196861]

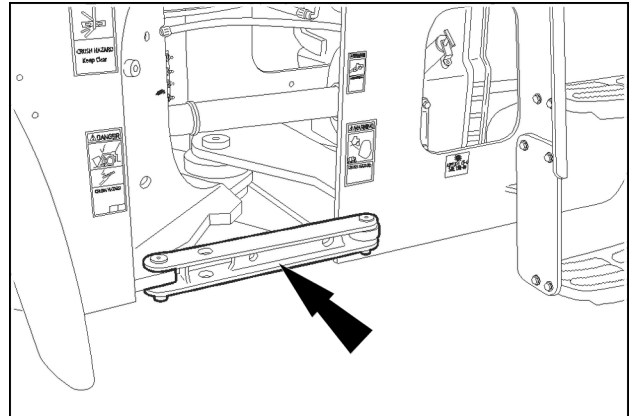
Vervolgens moet de motorolie worden verversd en de filters worden vervangen om de 500 bedrijfsuren, of vaker als er sprake is van zware bedrijfsomstandigheden.

Vorige actie:

Houd onbevoegd personeel uit de buurt van het gebied. Parkeer de machine op een vlakke ondergrond, in neutraal, met aangetrokken parkeerrem en het werktuig aan de grond.

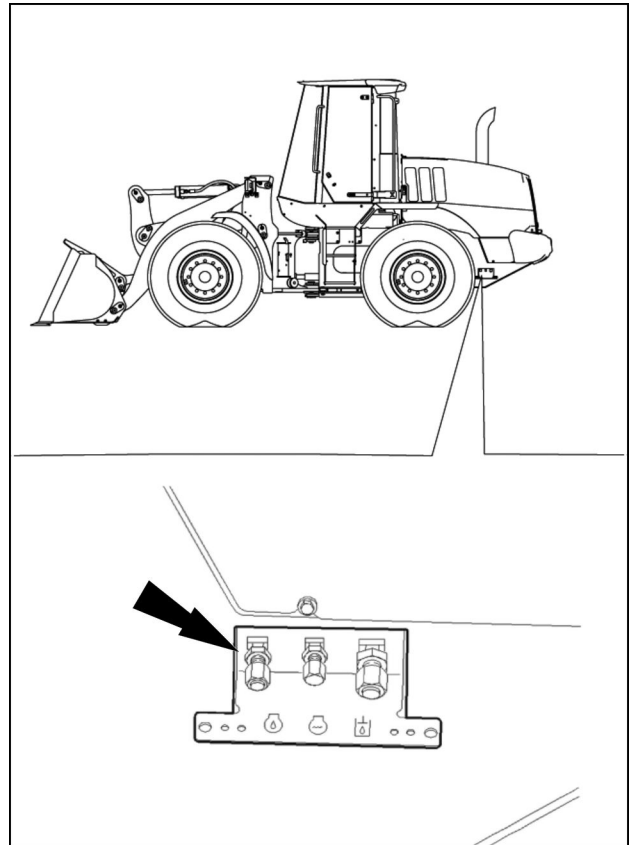
Onderhoudsspecificaties	
Type olie	Akcela Unitek CJ-4 engine oil
Capaciteit (met filtervervangng)	11.8 l (12.5 US qt)

1. Laat de bak/het werktuig op de grond zakken en zet de transport-/servicestang in de vergrendelde stand.



RCPH10WHL063BAL 1

2. Bevestig de aftapslang op afstandsftapplug. Gebruik een geschikte bak om de gebruikte olie op te vangen en tap de motor volledig af.



LEEN12T0820BA 2

Hydraulische-oliefilter [54199529]

⚠ WAARSCHUWING

Hydraulisch vloeistof onder druk kan doordringen in de huid en ernstig letsel veroorzaken. Hydraulische vloeistof staat onder extreem hoge druk. Laat de bak of het voorzetstuk op de grond zakken. Zet de motor af, draai de sleutel in de ingeschakelde stand en beweeg de hydraulische bedieningshendel meerdere malen op en neer om de restdruk in het systeem af te laten. Als u zich hier niet aan houdt, kan dit leiden tot ernstig of dodelijk letsel.

W0161A

⚠ WAARSCHUWING

Vloeistof onder druk kan doordringen in de huid en ernstig letsel veroorzaken. Houd uw handen en lichaam uit de buurt van lekkages in systemen die onder druk staan. Gebruik **NOOIT** uw hand om op lekkage te controleren. Gebruik een stuk karton of papier. Als er vloeistof in de huid is binnengedrongen, dient u onmiddellijk de hulp van een arts in te roepen. Als u zich hier niet aan houdt, kan dit leiden tot ernstig of dodelijk letsel.

W0158A

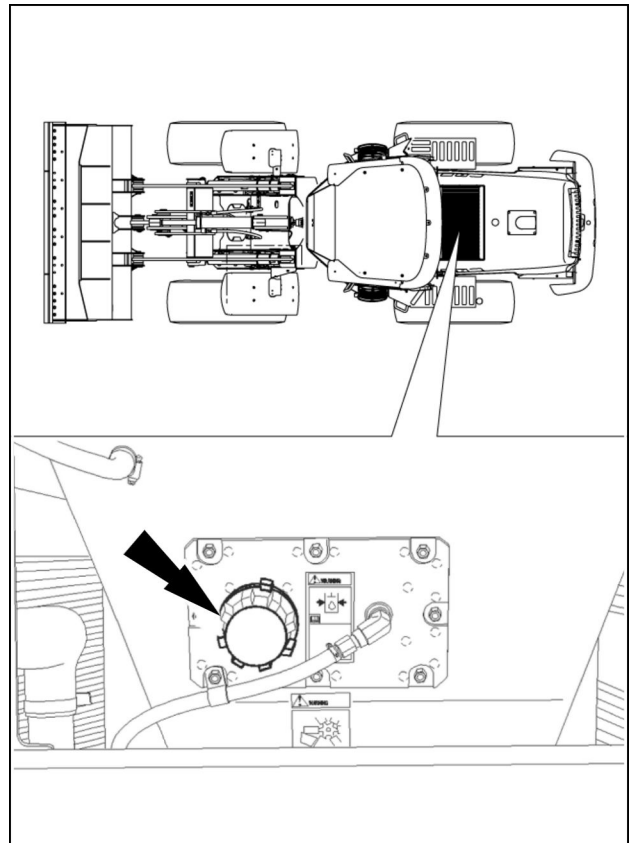
Vervang het filter van de hydraulische olie als de urenteller 1000 bedrijfsuren aangeeft. Het filter moet om de 1000 bedrijfsuren worden vervangen, of vaker als er sprake is van zware bedrijfsomstandigheden.

Vorige actie:

Houd onbevoegd personeel uit de buurt van het gebied. Parkeer de machine op een vlakke ondergrond, in neutraal, met aangetrokken parkeerrem en het werktuig aan de grond.

Onderhoudsspecificaties	
Type	Akcela Hydraulic excavator fluid
Totale systeemcapaciteit	113.6 l (30 US gal)

1. Druk uit het hydraulische systeem afvoeren. Zet de transport-/servicestang in de vergrendelde stand.
2. Draai de vuldop op het hydraulische reservoir langzaam los om de eventuele restdruk in het reservoir af te voeren. Laat hem loszitten tijdens de procedure.
3. Draai het filter tegen de klok in en verwijder het. Smeer de pakking en de schroefdraad van het nieuwe filter met schone olie, en breng het filter aan. Nadat het filter contact heeft gemaakt met de filterkop, draait u het nog 1/2 tot 3/4 slag verder.
4. Draai de dop op het hydraulische reservoir vast.



LEEN11T0266BA_1 1

Transmissieolie en transmissieoliefilter [54201460]

▲ WAARSCHUWING

Gevaar van chemicaliën!

Volg bij het hanteren van brandstof, smeermiddelen en andere chemicaliën voor servicewerkzaamheden de instructies van de fabrikant. Draag de voorgeschreven persoonlijke beschermingsmiddelen (PBM's). Rook niet en blijf uit de buurt van open vuur. Vang vloeistoffen op in voor dit doeleinde geschikte bakken. Houd u aan alle lokale en milieuvoorschriften bij het afvoeren van chemicaliën. Als u zich hier niet aan houdt, kan dit leiden tot ernstig of dodelijk letsel.

W0371A

Vervang de transmissievloeistof en het filter om de 1500 uur, of vaker als er sprake is van zware bedrijfsomstandigheden.

Houd kortere onderhoudsintervallen aan bij zware toepassingen waarbij de koppelomvormer meer dan 25% van de bedrijfsduur zwaar belast wordt. Voorbeelden van dergelijke toepassingen zijn bodemgraafwerkzaamheden of landontginning. Houd tevens kortere intervallen aan als u olie gebruikt met een lage viscositeit.

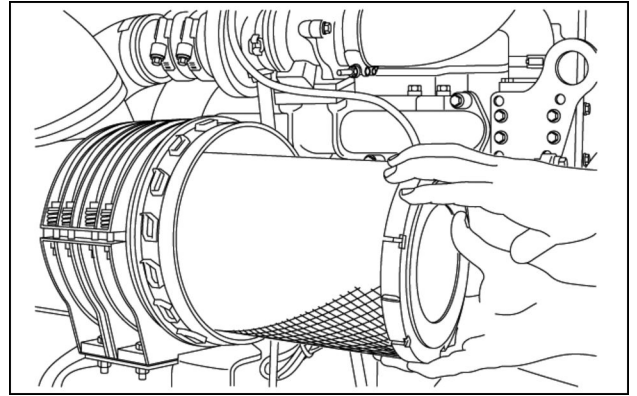
Vorige actie:

Houd onbevoegd personeel uit de buurt van het gebied. Parkeer de machine op een vlakke ondergrond, in neutraal, met aangetrokken parkeerrem en het werktuig aan de grond.

Olietype	
Anders dan Akcela NEXPLORE™ fluid (andere merken)	Akcela NEXPLORE™ fluid
Normale omstandigheden - 1000	Normale omstandigheden - 1500
Zware omstandigheden - 500	Zware omstandigheden - 1000
Specificaties (bij vervanging filter)	18.90 l (20 US gal)

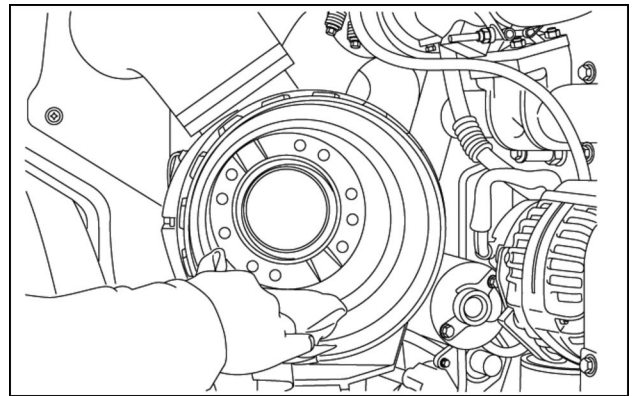
1. Laat de bak/het werktuig op de grond zakken en vergrendel de blokkeerhendel van de laadbakbesturing.
2. Zet de transport-/servicestang in de vergrendelde servicestand om ongewenst zwenken te voorkomen en stop de motor.
3. Maak het gebied rondom de filterkop en rondom de aftap- en vuldoppen van de transmissie schoon.

4. Verwijder het primaire en secundaire filter.



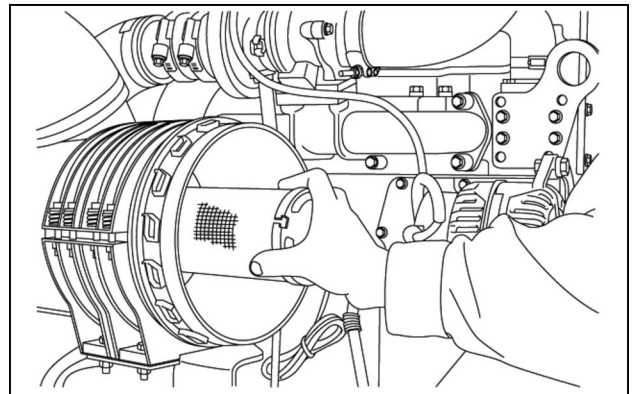
LEEN11T0313AA 3

5. Veeg de binnenkant van het filterhuis schoon en verwijder vuil en aanslag voordat u nieuwe filters plaatst.



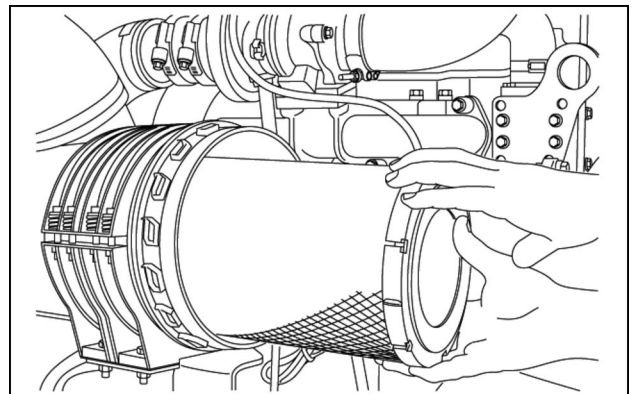
LEEN11T0314AA 4

6. Installeer een nieuw secundair filter. Maak het secundaire filter niet schoon. Het moet worden vervangen.



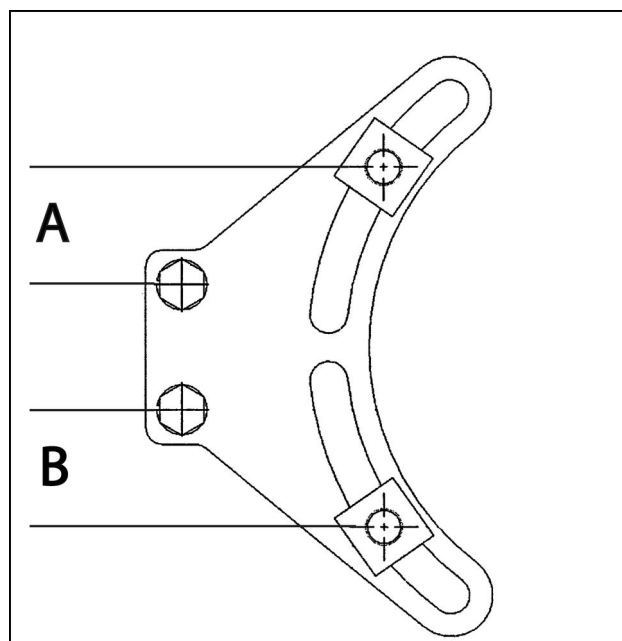
LEEN11T0315AA 5

7. Installeer het nieuwe primaire filter, en controleer of het goed op zijn plaats zit.



LEEN11T0316AA 6

4. Zoek het doelafstellingselement voor Terug naar rijden **(2)** tegenover de naderingsschakelaar en zet het vast op de bevestigingsplaat van het doelafstellingselement. Stel vervolgens de naderingsschakelaar af in de richting van het doelafstellingselement totdat een luchtopening van **3.5 - 5 mm (0.1 - 0.2 in)** ontstaat. Blokkeer de naderingsschakelaar in positie met zijn tegenmoer. Haal de tegenmoer aan tot 5 ft.lbs
5. De plaats van het doelafstellingselement van de hoogteregeling **(4)** binnen de sleuf in de bevestigingsplaat zal de hoogte bepalen waarop de hefarmen automatisch stoppen als ze worden opgeheven. Hoe hoger het doelafstellingselement in zijn sleuf in de bevestigingsplaat is geplaatst, des te lager zullen de hefarmen automatisch stoppen als ze worden opgeheven. Plaats het doelafstellingselement volgens bovenstaande tabel. Zet het doelafstellingselement in deze positie vast.
6. De plaats van het doelafstellingselement voor Terug naar rijden **(2)** in zijn sleuf in de bevestigingsplaat zal bepalen waar de hefarmen automatisch zullen stoppen als ze omlaag worden gebracht. Hoe hoger het doelafstellingselement in zijn sleuf in de bevestigingsplaat is geplaatst, des te lager zullen de hefarmen automatisch stoppen als ze omlaag worden gebracht. Plaats het doelafstellingselement volgens bovenstaande tabel. Zet het doelafstellingselement in deze positie vast.
7. Controleer of de naderingsschakelaar en alle bevestigingsbouten vast zitten. Start de motor. Zet de arretereschakelaar in de aan-stand, en zet de arretereschakelaar voor Terug naar rijden/zweven in de stand Terug naar rijden. Laat de hefarmen stijgen tot ongeveer de horizontale positie. Breng de bedieningshendel van de lader in de hefstand, en controleer of de elektromagneet hem in die positie houdt totdat het doelafstellingselement van de hoogteregeling voor de naderingsschakelaar langs passeert. Zet de bedieningshendel van de lader vervolgens in de daalstand, terwijl de hefarmen nog opgeheven zijn, en controleer of de elektromagneet hem in die positie houdt totdat het doelafstellingselement voor Terug naar rijden voor de naderingsschakelaar langs passeert. Plaats de bak plat op de grond. Zet de motor af.



RCPH10WHL208BAH 2

Machine	A	Resulterende hoogte scharnierpen Terug naar rijden (bij benadering)	B	Resulterende hoogteregeling hoogte scharnierpen (bij benadering)
521F Z-Bar	57 mm (2.24 in)	358 mm (14.9 in)	54 mm (2.12 in)	3302 mm (130 in)
521F XT	47 mm (1.85 in)	438 mm (17.24 in)	48 mm (1.89 in)	3302 mm (130 in)
521F XR	59 mm (2.32 in)	458 mm (18.03 in)	52 mm (2.05 in)	3500 mm (138 in)

Hulpstuurinrichting [54208272]

Controleer de secundaire besturing als de urenteller 250 bedrijfsuren aangeeft, of telkens wanneer de elektronica een waarschuwing weergeeft.

Vorige actie:

Houd onbeveegd personeel uit de buurt van het gebied. Parkeer de machine op een harde, vaste, vlakke ondergrond met voldoende ruimte om de machine heen om helemaal van de ene naar de andere kant te kunnen sturen. Hef de bak ongeveer **500 mm (19.7 in)** boven de grond.

1. Ga na, met de startsleutel in de stand AAN en de motor uit, of het lampje van de secundaire besturing in het cluster brandt. Dit geeft aan dat de stuurdruk laag is.

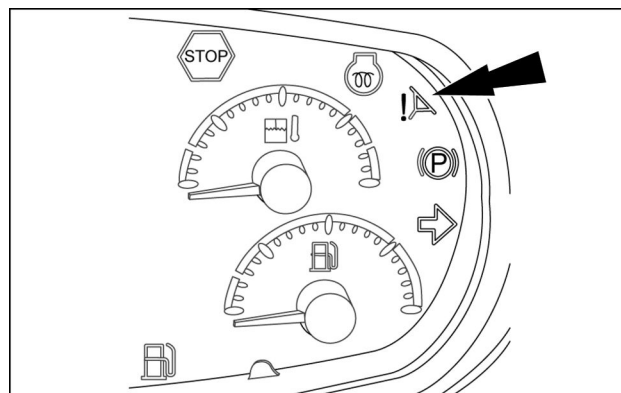
OPMERKING: De secundaire besturing heeft een elektrische bekrachtiging. Met dit systeem kunt u de machine sturen als het primaire stuursysteem niet meer werkt. Houd de accu's op peil om te waarborgen dat het systeem zal functioneren.

2. Start de machine en laat de motor enkele seconden draaien. Ga na of het lampje van de secundaire besturing uit gaat na de eerste paar seconden. Dit bevestigt dat de elektrische werking van het circuit correct werkte, en er voldoende druk is ontstaan. De secundaire besturingsmodule is nu operationeel.
3. Draai de startsleutel op de UIT-stand om de motor uit te zetten, terwijl de machine op laag stationair toerental draait en de besturing recht vooruit staat. Draai de sleutel onmiddellijk weer in de AAN-stand (niet in de startstand). De secundaire stuurpomp/-motor moet beginnen te werken. Ga na of het lampje brandt en de motor draait.
4. Stuur de machine helemaal naar links en helemaal naar rechts om na te gaan of de stuurpomp werkt. Controleer of de stuurfunctie niet gebrekkig is.
5. Bekijk het instrumentencluster om na te gaan of het lampje van de secundaire besturing gaat branden.

LET OP: Laat de secundaire stuurpomp/motor telkens niet langer dan **20 s** onafgebroken draaien, met een periode van **2 min** om af te koelen.

6. Start de motor opnieuw. Ga na of het lampje van de secundaire besturing blijft branden. De secundaire stuurmotor moet stoppen na ongeveer **3 s**, en het lampje van de secundaire besturing moet uitgaan.
7. Als de stappen **2** tot en met **6** naar behoren functioneren, werkt de secundaire besturing correct. Zo niet, dan moet het systeem worden gerepareerd en opnieuw worden getest. Als u problemen ondervindt bij deze procedure, neem dan contact op met uw dealer.

OPMERKING: Schakel het contact niet uit als de machine helemaal naar rechts of helemaal naar links is gestuurd. Het stuurwiel zou terug kunnen terug kunnen schieten.



RCIL10WHL178BAL 1

Elektrolytniveau van de accu [54209275]

⚠ WAARSCHUWING

Gevaarlijke chemicaliën!

De elektrolyt van de accu bevat zwavelzuur. Contact met de huid en de ogen kan leiden tot ernstige irritatie en brandwonden. Draag altijd een spatwaterdichte veiligheidsbril en veiligheidskleding (handschoenen en een schort). Was na de werkzaamheden uw handen.

Als u zich hier niet aan houdt, kan dit leiden tot ernstig of dodelijk letsel.

W0006A

⚠ WAARSCHUWING

Accuzuur veroorzaakt brandwonden. Accu's bevatten zwavelzuur.

Vermijd contact met huid, ogen en kleding. **Maatregel (uitwendig contact):** spoel uit of af met water. **Maatregel (contact met ogen):** spoel de ogen minstens 15 minuten lang met water en raadpleeg onmiddellijk een arts. **Maatregel (inwendig):** drink grote hoeveelheden water of melk. **Wek geen braken op. Raadpleeg onmiddellijk een arts.**

Als u zich hier niet aan houdt, kan dit leiden tot ernstig of dodelijk letsel.

W0111A

⚠ WAARSCHUWING

Gevaar van chemicaliën!

De accupolen, accuklemmen en aanverwante accessoires bevatten lood en loodlegeringen. Was na de werkzaamheden uw handen.

Als u zich hier niet aan houdt, kan dit leiden tot ernstig of dodelijk letsel.

W0349A

⚠ WAARSCHUWING

Gevaar van elektrische schok!

Wissel de accuklemmen niet om. Sluit de uiteinden van de pluskabels aan op de plusklemmen (+) en de uiteinden van de minkabels op de minklemmen (-).

Als u zich hier niet aan houdt, kan dit leiden tot ernstig of dodelijk letsel.

W0262A

Controle van het accuvloeistofpeil en het soortelijk gewicht

Controleer het accuvloeistofpeil iedere 500 bedrijfsuren of vaker onder zware bedrijfsomstandigheden. De accuvloeistof kan bij hoge temperaturen minder worden.

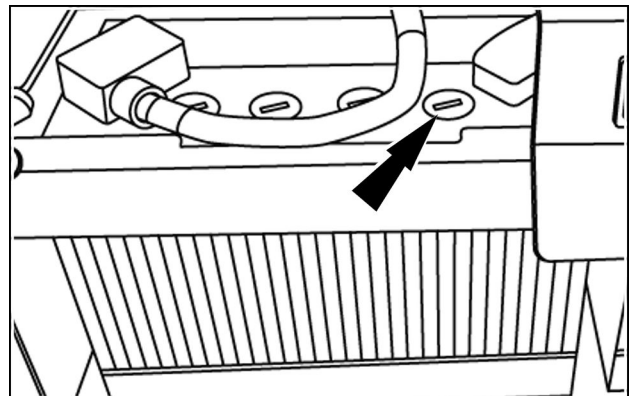
Steek de schroevendraaier met de platte zijde bovenaan in de gleuven van de accudoppen. Verwijder de celdoppen en controleer het peil in elke accucel. Het peil mag niet lager zijn dan **4.8 mm (0.2 in)** vanaf de onderkant van de cel. Voeg indien nodig gedistilleerd water toe, en breng de celdoppen weer aan.

OPMERKING: Veeg de bovenkant van de accu af of verwijder het stof met perslucht. Ben voorzichtig bij het verwijderen van de doppen en zorg ervoor dat er geen vuil in de accucellen kan binnendringen.

Door onafgebroken gebruik van de accu met een laag vloeistofpeil krijgt u slechtere accuprestaties.

Als de aansluitingen vuil zijn, was ze dan met warm water. Breng de aansluitingen opnieuw aan, smeer ze in of spuit een roestwerende oplossing erop, om voor goede aansluitingen te zorgen. Als de klem geroest is, moet hij worden schoongemaakt met een draadborstel of schuurpapier.

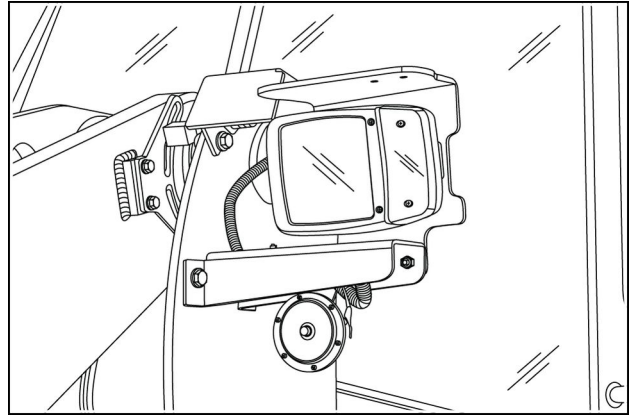
OPMERKING: Meet het soortelijke gewicht van de accuvloeistof met een zwaartekrachtmeter. De gemeten waarde varieert afhankelijk van de omgevingstemperatuur.



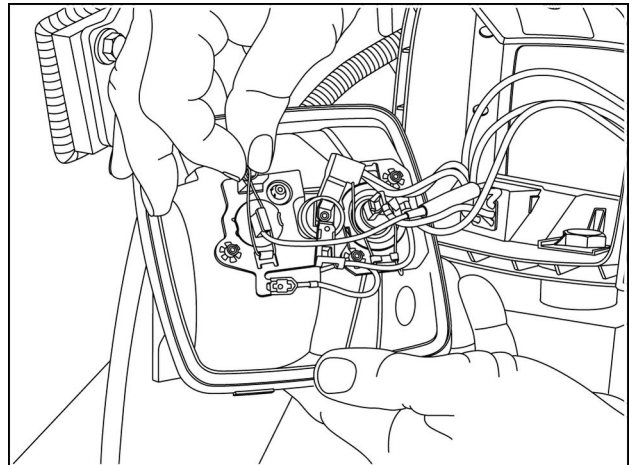
RCPH10WHL490AAH 1

Rijlichten [54211162]

Om de rijlichten te vervangen, de kruiskopschroeven aan de voorkant van de lamp losdraaien.



Loskoppelen, op de connectors drukken en de lampeenheid vervangen. Druk de connectors vast en controleren of de aansluitingen stevig op hun plaats zitten. Vervang de schroeven.

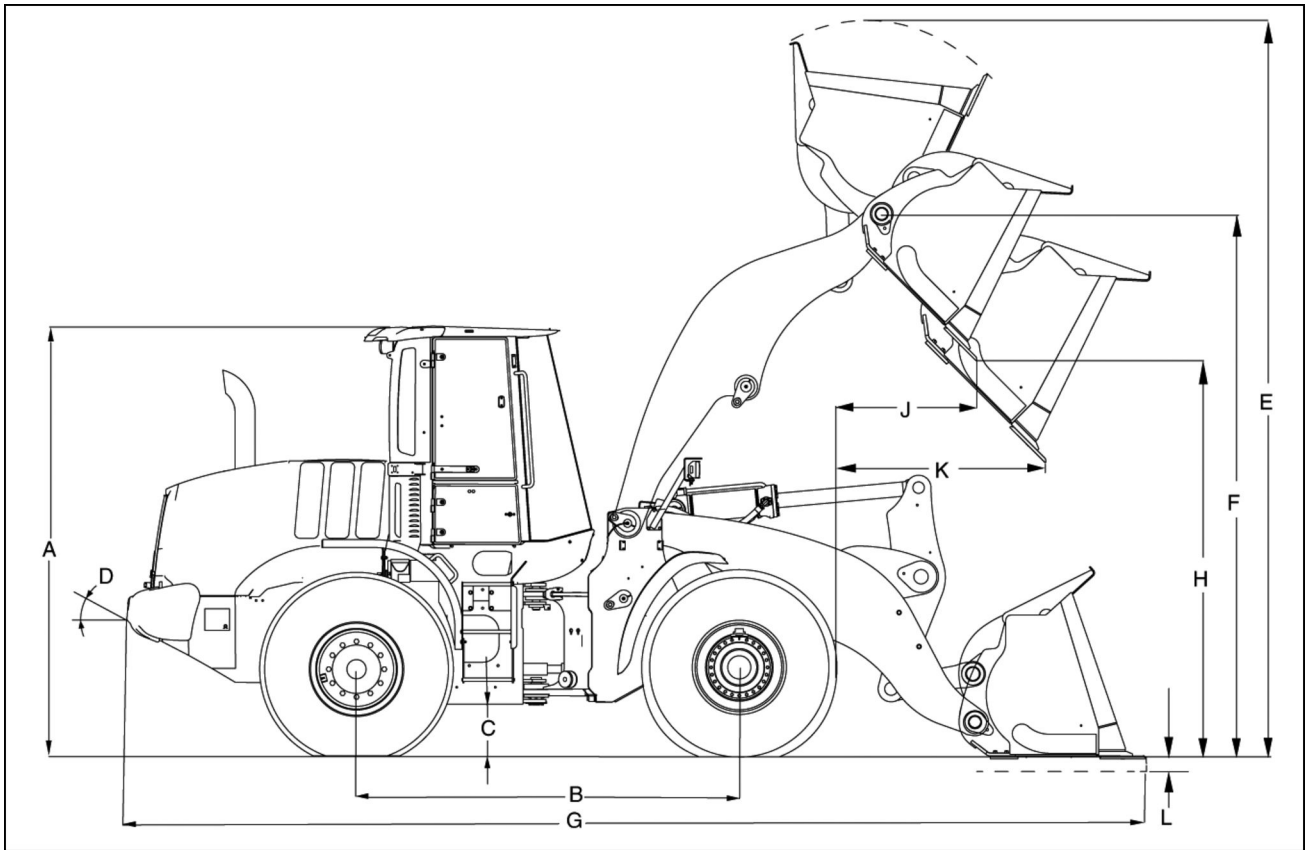


Hefvermogens [54213633]

Modelconfiguraties

De volgende tabel vermeldt de hydraulische hefcapaciteiten voor heftoepassingen van de 521F Z-Bar:

	Bak met rand met boutbevestiging	Bak met tanden
Specificaties 521F Z-Bar - 1.7 m³ (2.22 yd³) Bak		
Volledige hoogte	5513 kg (12154 lb)	5492 kg (12109 lb)
Maximaal bereik	7627 kg (16814 lb)	7609 kg (16774 lb)
Aarding	9409 kg (20743 lb)	9612 kg (21191 lb)
Specificaties 521F Z-Bar - 1.9 m³ (2.48 yd³) Bak		
Volledige hoogte	5477 kg (12075 lb)	5457 kg (12030 lb)
Maximaal bereik	7586 kg (16724 lb)	7567 kg (16681 lb)
Aarding	8889 kg (19598 lb)	8979 kg (19795 lb)
Specificaties 521F Z-Bar - 1.7 m³ (2.22 yd³) Bak met koppelstuk		
Volledige hoogte	5200 kg (11464 lb)	5272 kg (11624 lb)
Maximaal bereik	7340 kg (16181 lb)	7414 kg (16344 lb)
Aarding	10620 kg (23413 lb)	10700 kg (23589 lb)
Specificaties 521F Z-Bar - Vorken 3 t (6000 lb) met koppelstuk		
Volledige hoogte		3398 mm (133.8 in)
Maximaal bereik		1667 mm (65.6 in)
Aarding		762 mm (30.0 in)



LEEN12T0846FA 5

Specificaties 521F XR- 1.7 m³ (2.22 yd³) Bak

	Bak met opbouwrand	Met bak met tanden
ISO-bakspecificaties		
Afgestreken	1.59 m³ (2.08 yd³)	1.54 m³ (2.01 yd³)
Bol	1.88 m³ (2.46 yd³)	1.84 m³ (2.41 yd³)
Bakbreedte (maximaal, buitenkant)	2490 mm (98.0 in)	2540 mm (100.0 in)
Maatspecificaties		
A (hoogte van bovenkant cabine)	3277 mm (129.0 in)	3277 mm (129.0 in)
B (wielbasis)	2750 mm (108.3 in)	2750 mm (108.3 in)
C (bodenvrijheid)	377 mm (14.85 in)	377 mm (14.85 in)
D (uitgangshoek achter)	34 °	34 °
Totale breedte met bakafscherming	2489 mm (98.0 in)	2489 mm (98.0 in)
Spoorbreedte hartlijn	2000 mm (78.7 in)	2000 mm (78.7 in)
Draaicirkel (buitenkant van banden)	4022 mm (197.7 in)	4022 mm (197.7 in)
Draaihoek vanuit midden	40 °	40 °
Totale draaihoek	80 °	80 °
E (volledig geheven met uitvalbeveiliging)	5063 mm (199.3 in)	5063 mm (199.3 in)
F (scharnierpen - volledig geheven)	3987 mm (157.0 in)	3987 mm (157.0 in)
G (totaal - bak op maaiveld)	7107 mm (279.8 in)	7215 mm (284.1 in)
H (storten - volledig geheven, 45 ° storten)	3043 mm (119.8 in)	2962 mm (117.0 in)
J (reikwijdte - volledig geheven, 45 ° storten)	1047 mm (41.2 in)	1124 mm (44.3 in)
K (reikwijdte - 2.13 m (7.0 ft) , 45 ° storten)	1778 mm (70.0 in)	1818 mm (71.6 in)
L (graafdiepte)	106 mm (4.2 in)	111 mm (4.4 in)
ISO-belastingsspecificaties		
Werkbelasting	2977 kg (6564 lb)	2975 kg (6559 lb)
Kantelbelasting		
Machine recht	7011 kg (15456 lb)	7010 kg (15455 lb)
40° gedraaid	5955 kg (13128 lb)	5950 kg (13118 lb)

CLICK HERE TO **DOWNLOAD** THE COMPLETE MANUAL

- Thank you very much for reading the preview of the manual.
- You can download the complete manual from: www.heydownloads.com by clicking the link below



- Please note: If there is no response to CLICKING the link, please download this PDF first and then click on it.

CLICK HERE TO **DOWNLOAD** THE COMPLETE MANUAL