



MANUEL DE L'UTILISATEUR

CHARGEUSE COMPACTE

410

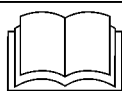
420

430

440

440CT

TRIM THIS EDGE



LIRE ET S'ASSURER DE BIEN COMPRENDRE TOUS LES MESSAGES DE SÉCURITÉ DE CE MANUEL ET TOUTES LES PROCÉDURES AVANT D'UTILISER LA MACHINE.

Publié en mars 2007

Référence 87643455FR • Imprimé aux États-Unis • Bur
Copyright © 2007. CNH America, LLC. Tous droits réservés.

TRIM THIS EDGE

Title Page - Right-Hand Page (First Page)

Bur 87643455 FR

CLICK HERE TO **DOWNLOAD** THE COMPLETE MANUAL

- Thank you very much for reading the preview of the manual.
- You can download the complete manual from: www.heydownloads.com by clicking the link below

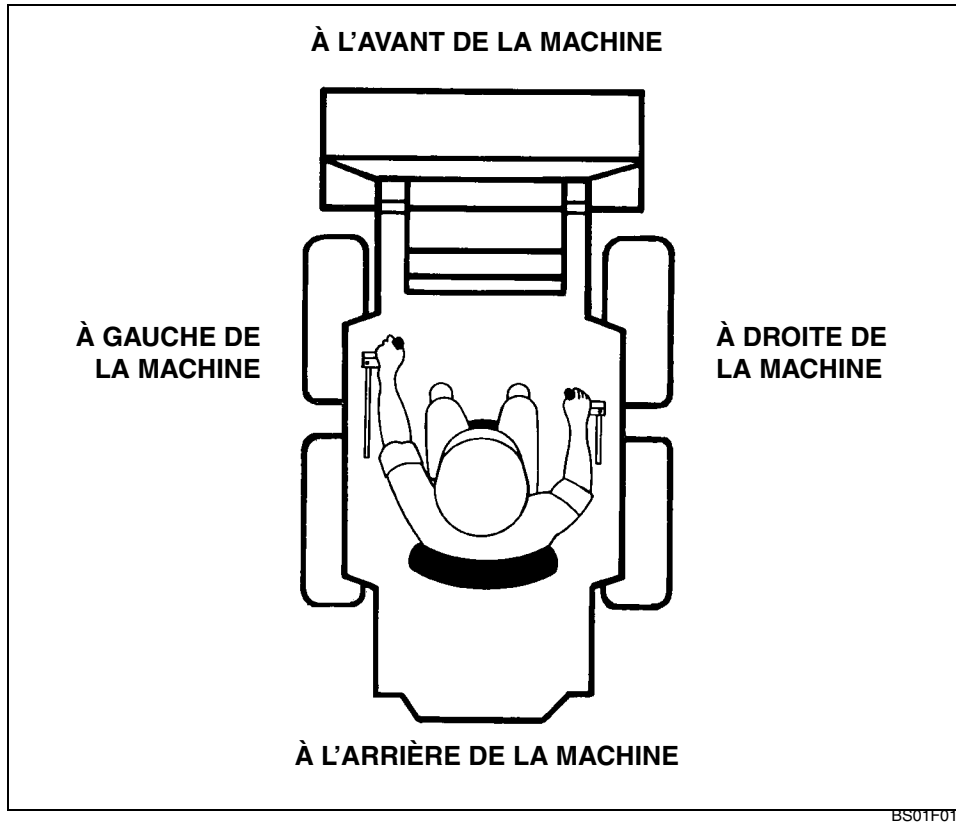


- Please note: If there is no response to CLICKING the link, please download this PDF first and then click on it.

CLICK HERE TO **DOWNLOAD** THE COMPLETE MANUAL

DROITE, GAUCHE, AVANT ET ARRIÈRE DE LA MACHINE

Les côtés droit et gauche, avant et arrière indiqués dans ce manuel s'entendent par rapport au siège de l'opérateur.



TRIM THIS EDGE

ACCÈS ET DESCENTE CORRECTS DE LA CABINE



BD04D082

Toujours être orienté vers l'avant de la machine lors de l'accès ou de la descente de la machine. **PRENDRE SON TEMPS !** Accéder à la mini-chargeuse par l'avant à l'aide du marchepied du godet et de la main courante de la cabine.



BD04D083

Monter dans la cabine à l'aide du marchepied du godet et de la cabine. Des mains courantes sont prévues sur les montants avant de la cabine pour entrer et sortir du véhicule.

AVERTISSEMENT : *Ne jamais entrer ni sortir de la mini-chargeuse tant que la flèche et les outils ne reposent pas au sol ou sur la barre de blocage de la chargeuse.*



Avant de sortir de la chargeuse :

1. Abaisser la flèche et/ou les outils au sol. Si l'opérateur doit quitter la mini-chargeuse avec la flèche relevée, toujours enclencher la barre de blocage.
2. Serrer le frein de stationnement.
3. Arrêter le moteur.
4. Retirer la ceinture de sécurité.



AVERTISSEMENT : *Ne jamais quitter la chargeuse avec le moteur en marche. Ne jamais sortir de la chargeuse compacte sans avoir vérifié que le frein de stationnement est serré. Ne jamais sortir de la mini-chargeuse si la flèche et les outils ne reposent pas sur le sol ou tant que la flèche ne repose pas sur la barre de blocage.*

- Utiliser les rampes et le marchepied recommandés avec au minimum trois points d'appui pour monter et descendre de la machine. Maintenir le marchepied et la plate-forme propres.
- Ne pas descendre de la machine en sautant.
- Ne pas descendre de la cabine lorsque la machine se déplace.
- Des corps étrangers ou de la graisse présents sur le marchepied et sur les mains courantes peuvent provoquer des accidents. Veiller à la propreté du marchepied et des mains courantes.

TRIM THIS EDGE

Remisage de la barre de blocage :

IMPORTANT : Le remisage de la barre de blocage peut être effectué par une ou deux personnes de sorte que l'opérateur ne puisse pas entrer dans le compartiment tant que les bras de relevage de la chargeuse ne sont pas calés.

1. L'opérateur doit entrer dans son compartiment et mettre le moteur en marche. Relever les bras de relevage de la chargeuse à environ 25 – 50 mm (1 – 2 in.).



BD05A055

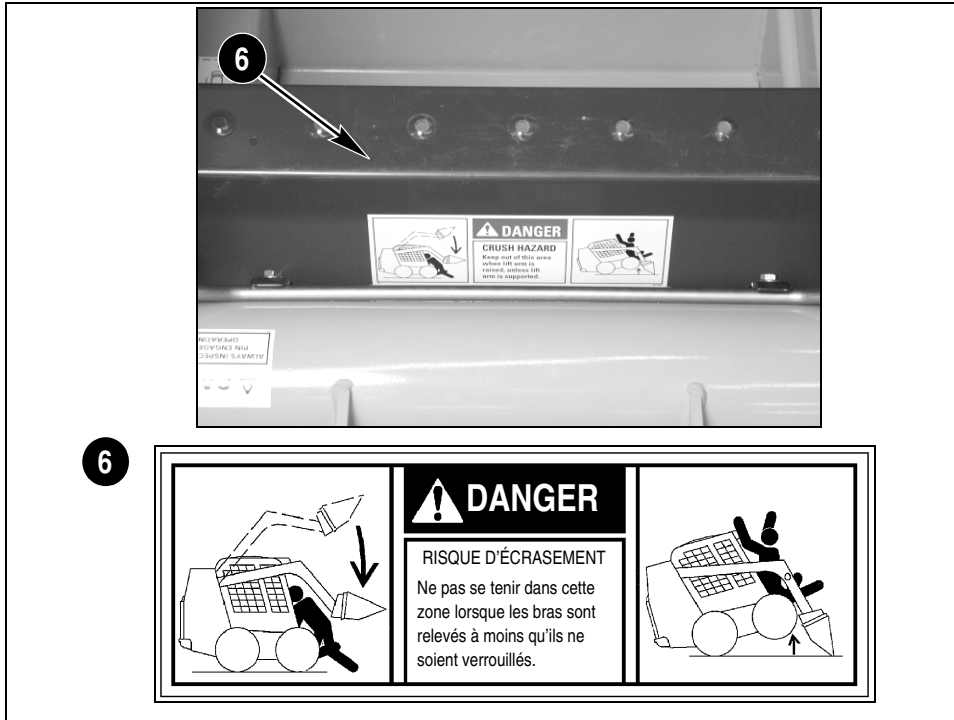
2. Arrêter le moteur. S'assurer que les commandes de la chargeuse sont bien verrouillées. Ne pas sortir du compartiment de l'opérateur. Laisser une deuxième personne retirer la broche de la barre de blocage.



BD05A056

3. Laisser une deuxième personne relever la barre de blocage en position de remisage et installer la goupille. Après avoir installé la broche, la deuxième personne doit s'éloigner de la machine.
4. Laisser l'opérateur mettre le moteur en marche et abaisser les bras de relevage de la chargeuse au sol. Arrêter le moteur.

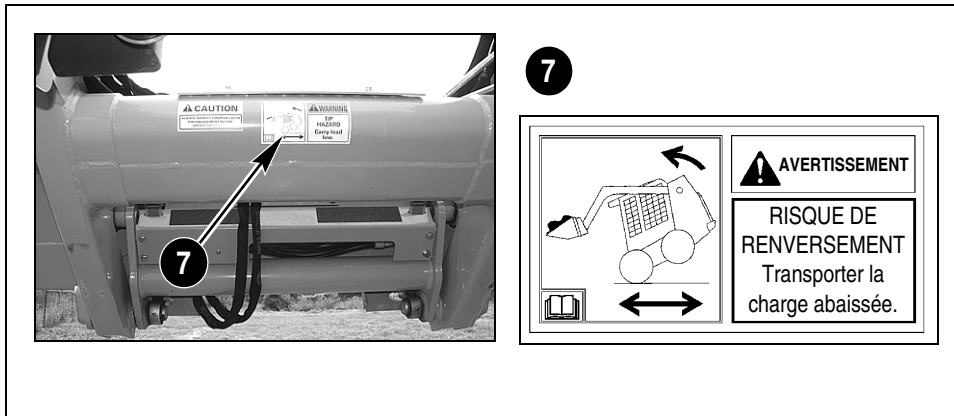
TRIM THIS EDGE



6. DANGER : RISQUE D'ÉCRASEMENT (AMÉRIQUE DU NORD)

BD01C073

TRIM THIS EDGE



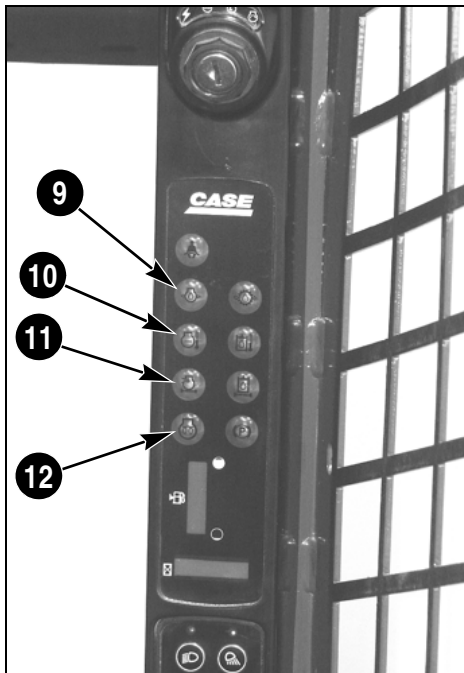
7. ATTENTION : RISQUE DE RENVERSEMENT (AMÉRIQUE DU NORD)

BD04F032 / 251748A1

TRIM THIS EDGE

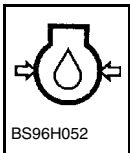
RIGHT PAGE

Bur 87643455FR



BD04E075

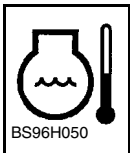
TRIM THIS EDGE



BS96H052

9. Voyant et alarme de pression d'huile moteur :

Ce voyant d'alerte clignote et l'alarme retentit en cas d'absence de pression d'huile ou d'un niveau insuffisant dans le moteur lorsque ce dernier est en marche. NE PAS FAIRE TOURNER le moteur si ce voyant est allumé.



BS96H050

10. Voyant et alarme de température du liquide de refroidissement :

Ce voyant clignote lorsque le moteur est en marche et que sa température est trop élevée. Arrêter le moteur et remédier au problème.



BS96H056

11. Voyant d'alerte du filtre à air du moteur :

Ce voyant clignote lorsque le filtre à air est obstrué et qu'il nécessite une réparation. Effectuer immédiatement l'entretien.

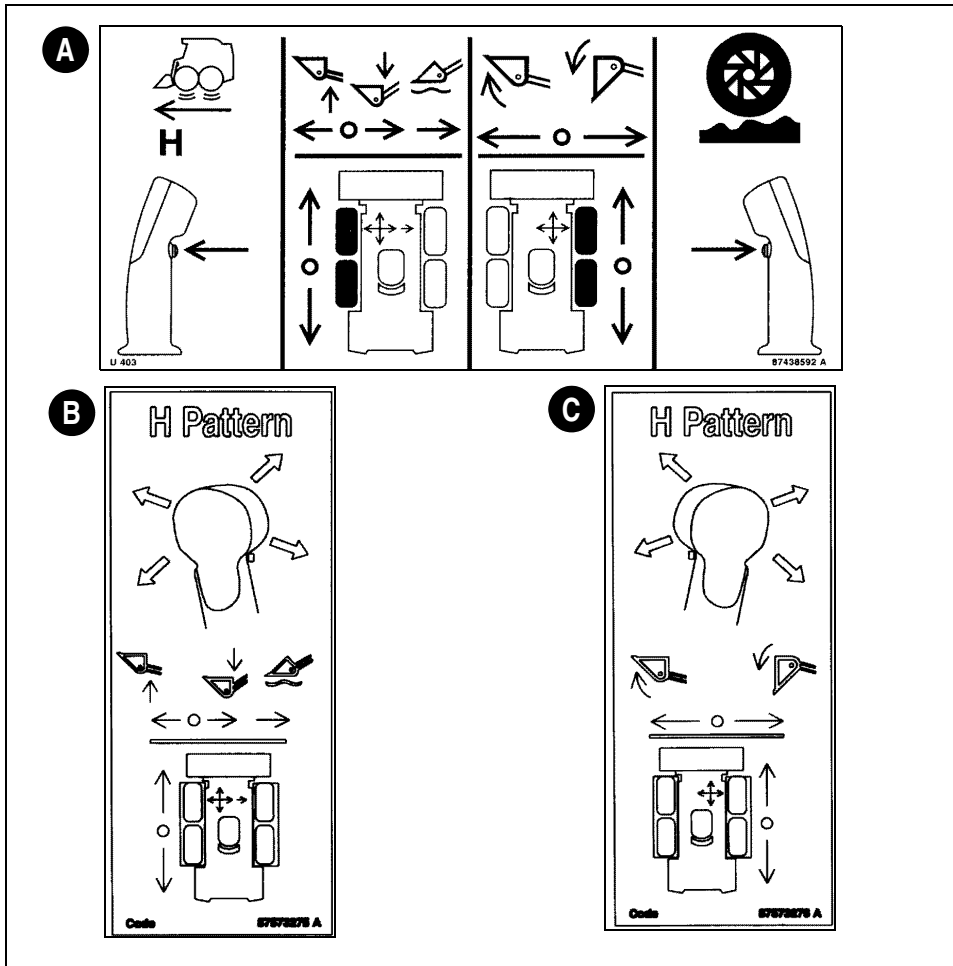


BC02N191

12. Voyant du système de préchauffage du moteur :

Par temps froid, après avoir tourné la clé sur MARCHE, le voyant de préchauffage du moteur s'allume pour signaler à l'opérateur que l'air d'admission est préchauffé pour permettre un démarrage en douceur. L'opérateur doit attendre que le voyant s'éteigne avant de démarrer le moteur.

Adhésifs explicatifs pour les commandes de direction et de déplacement configurées en « H »



ADHÉSIFS DES LEVIERS DE COMMANDE

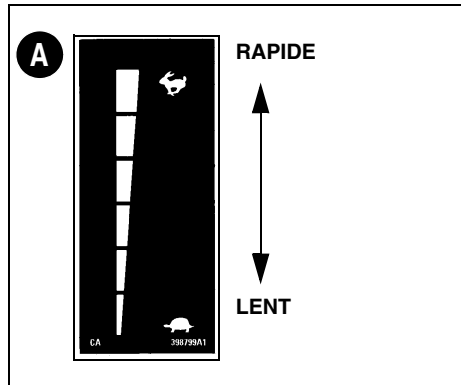
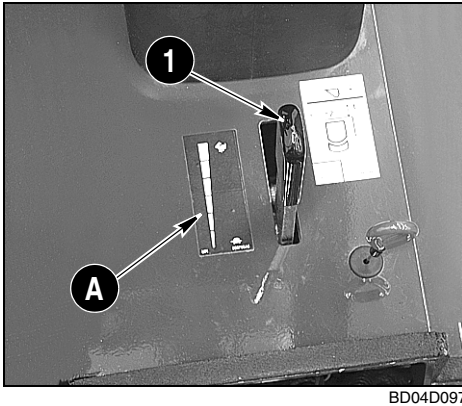
87438592 / 87573275 / 87573276

Avant de démarrer la machine ou d'effectuer toute opération, consulter les adhésifs des leviers de commande pour comprendre les fonctions. L'adhésif (A) ci-dessus est situé à l'intérieur de la cabine sur le côté droit. L'adhésif (B) est situé à l'intérieur de la cabine sur le montant gauche. L'adhésif (C) est situé à l'intérieur de la cabine sur le montant droit. Contacter le concessionnaire pour obtenir des informations sur le fonctionnement ou le rôle des leviers de commande.

TRIM THIS EDGE

COMMANDES DES GAZ

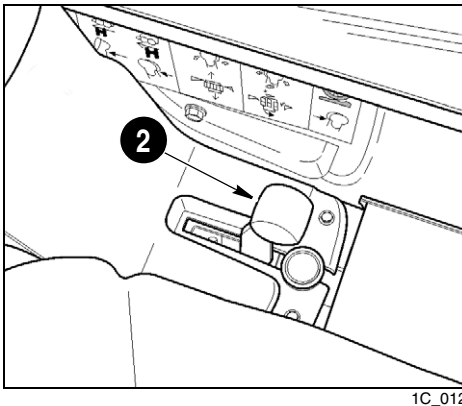
Manette des gaz



ADHÉSIF EXPLICATIF
DE LA MANETTE DES GAZ

398799A1

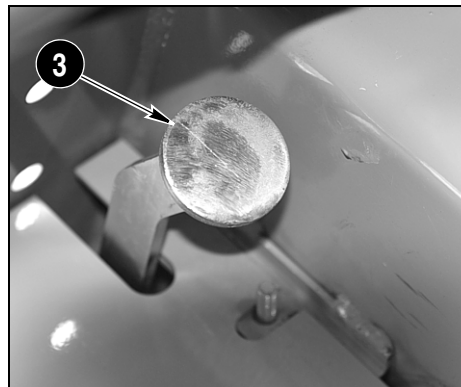
1. Manette des gaz (machines sans commande pilote) :



2. Manette des gaz (machines à commande pilote) :

Pousser la manette pour augmenter le régime moteur. Pour réduire le régime moteur, tirer la manette vers l'arrière.

Utiliser la manette des gaz pour la plupart des opérations. La position pleins gaz assure un débit hydraulique maximum de l'entraînement hydrostatique et des pompes pour un meilleur entraînement, ainsi qu'une vitesse et une réaction de la chargeuse améliorés.



3. Pédale d'accélérateur :

Appuyer sur la pédale pour augmenter le régime moteur. Relâcher la pédale pour diminuer le régime moteur.

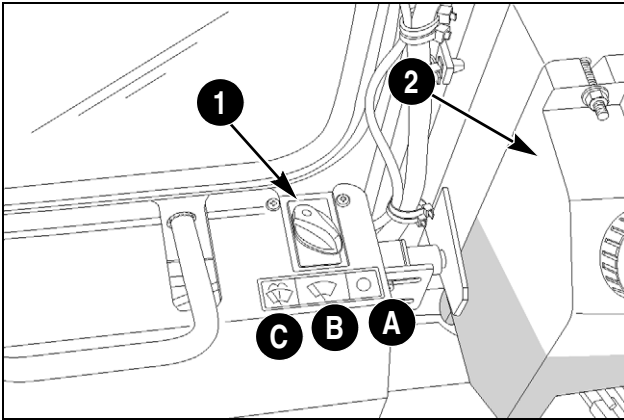
Utiliser l'accélérateur lorsqu'un contrôle maximum de la machine est nécessaire, comme dans le cas de manœuvres dans un espace réduit.

NOTA : Lors de l'utilisation de la pédale des gaz, placer la manette d'accélérateur sur le régime moteur minimal désiré.

TRIM THIS EDGE

COMMANDES DU LAVE-GLACE

La commande du lave-glace est située sur la face intérieure de la portière de la cabine, à droite. Utiliser le bouton à trois positions (1) pour contrôler le lave-glace et les essuie-glaces.



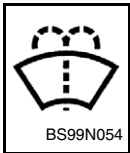
1C_016

A. Commandes des essuie-glaces sur ARRÊT :

Cette position correspond à l'ARRÊT.



B. Position essuie-glace : Tourner le bouton sur le cliquet de cette position pour activer les essuie-glaces.



C. Commande du lave-glace du pare-brise : Faire tourner complètement le bouton dans le sens horaire, sur cette position momentanée, pour activer le lave-glace du pare-brise.

IMPORTANT : Ne pas activer la position lave-glace si le niveau du réservoir de liquide lave-glace n'est pas suffisant et opérationnel. Cela pourrait endommager le moteur du lave-glace.

Le réservoir de lave-glace (2) se trouve à droite des commandes des essuie-glaces et du lave-glace.

TRIM THIS EDGE

CONNEXION DE LA BATTERIE D'APPOINT



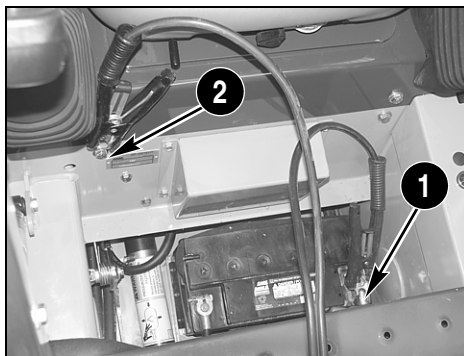
AVERTISSEMENT : *Un mauvais raccordement des câbles de démarrage ou un court-circuit aux bornes du démarreur peuvent entraîner des mouvements intempestifs de la machine pouvant causer des blessures graves, voire mortelles. Utiliser la méthode correcte de branchement des câbles sur la machine. Le non-respect de ces instructions peut causer des blessures graves, voire mortelles.*

SA005

Il est possible de démarrer cette machine à la batterie ou à l'aide des câbles de démarrage (selon modèle).

Démarrage par la batterie

1. Abaisser au sol les bras de relevage et l'outil.
2. Déposer la trappe du plancher de la cabine pour accéder à la batterie.
3. En cas d'utilisation d'un autre véhicule, veiller à ce que les deux véhicules ne se touchent pas.



BD04N080

1. RACCORDEMENT DU CÂBLE DE DÉMARRAGE POSITIF (+)
2. MISE À LA MASSE DE LA MACHINE CÂBLE DE DÉMARRAGE NÉGATIF (-)
4. Raccorder le câble de démarrage positif (+) sur la borne positive (+) de la batterie.
5. Brancher le câble de démarrage négatif (-) sur une bonne masse du châssis, à l'écart des batteries.
6. Mettre le moteur en marche puis débrancher le câble de démarrage négatif (-) en premier et ensuite le câble positif (+).

85

TRIM THIS EDGE

RIGHT PAGE

Bur 87643455FR

TRIM THIS EDGE

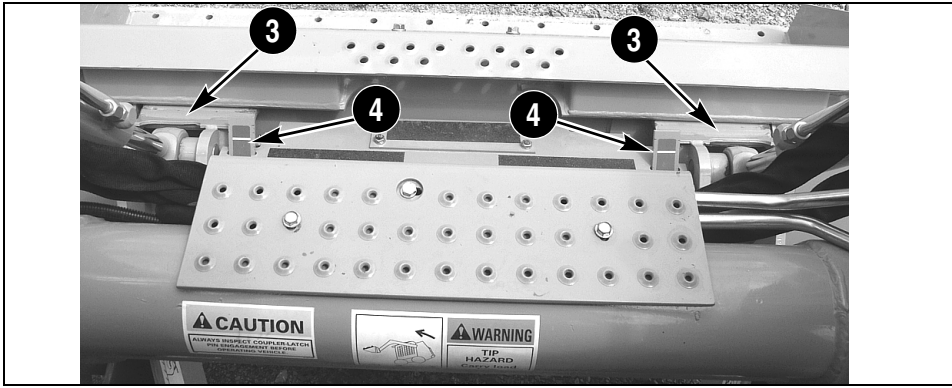
CLICK HERE TO **DOWNLOAD** THE COMPLETE MANUAL

- Thank you very much for reading the preview of the manual.
- You can download the complete manual from: www.heydownloads.com by clicking the link below



- Please note: If there is no response to CLICKING the link, please download this PDF first and then click on it.

CLICK HERE TO **DOWNLOAD** THE COMPLETE MANUAL



BD04F037

- 3. EXTRÉMITÉS EN V DU COUPLEUR
- 4. INDICATEURS DE BROCHE DE VERROUILLAGE ILLUSTRÉ DANS LA POSITION DÉSENGAGÉE ROUGE

3. Approcher lentement le godet ou l'accessoire des extrémités en V du coupleur, tel qu'illustré, jusqu'à engager le godet ou l'accessoire.



BD04F038

4. Après avoir engagé le godet ou l'accessoire, repositionner **lentement** le godet ou l'accessoire jusqu'à la position de repositionnement final. Maintenir le levier de commande droit en suréchappement en position de repositionnement et activer le côté de blocage de la commande du coupleur hydraulique jusqu'à ce que les broches de verrouillage soient engagées.

NOTA : Lorsque le godet est repositionné, les indicateurs de broche de verrouillage s'abaissent et peuvent, selon la taille de certains opérateurs, être difficiles à voir.

TRIM THIS EDGE

3. Se tenir derrière la bande de roulement et s'assurer que personne ne se trouve sur le côté du pneu avant de commencer le gonflage.
4. Gonfler le pneu à la pression recommandée. NE PAS gonfler le pneu au-delà de la pression recommandée.

Écrous de roues

Si la machine est neuve ou si les roues viennent juste d'être posées, vérifier le serrage des écrous de roues toutes les 2 heures jusqu'à ce que ces derniers soient bien serrés.

Si la machine est équipée de roues à centre gravé, les écrous sont de type conique. Serrer chaque écrou de 135 à 163 N.m (100 à 120 lb-ft).

Si la machine est équipée de roues à centre solide, les écrous sont à embase. Serrer chaque écrou de 224 à 265 N.m (165 à 195 lb-ft).

Lors de la pose des pneus, s'assurer que la bande de roulement est dans le même sens.



TRIM THIS EDGE

LIQUIDES ET GRAISSES

RÉSERVOIR DE CARBURANT

Contenance – **Tous modèles** 83,3 litres (22.0 gal. US)

Spécifications Carburant diesel n° 2

Il est recommandé d'utiliser du carburant diesel de grade 2 conforme aux exigences ASTM et EMA dans cette machine.

Pour plus de détails, consulter les sites Web de l'American Society for Testing Materials International, à l'adresse suivante : www.astm.com, et de l'Engine Manufacturers Association, à l'adresse suivante : www.enginematerials.org.

CIRCUIT DE REFROIDISSEMENT

Contenance – **Tous modèles** (Radiateur plus moteur) 17 litres (18.0 qt. US)

Bidon de remplissage 2 litres (2.1 qt. US)

Caractéristiques 50 % d'eau et 50 % d'éthylène glycol

CIRCUIT HYDRAULIQUE

Contenance – **Tous modèles** (Circuit total) 50,2 litres (13.3 gal. US)

Contenance – **Tous modèles** (Réservoir) 32,4 litres (7.1 gal. US)

Caractéristiques Huile moteur SAE 10W-30

COMPARTIMENTS DES CHÂÎNES

Contenance – **Tous modèles** (Chaque côté) 5,7 litres (6.0 qt. US)

Caractéristiques Huile moteur SAE 10W30

BATTERIE

Quantité Selon le besoin

Caractéristiques Eau distillée

GRAISSEURS

Quantité Selon le besoin

Spécifications Graisse au bisulfure de molybdène

HUILE DU CARTER MOTEUR

Contenance – **410 / 420** (avec remplacement du filtre) 8,7 litres (9.2 qt. US)

Caractéristiques Huile moteur Case n° 1 10W30

Contenance – **430 / 440 / 440CT** (avec remplacement du filtre) 12 litres (12.7 qt. US)

Caractéristiques Huile moteur Case n° 1 15W40

HUILE DE RÉDUCTION FINALE – Machines à chenilles

Capacité de chaque côté 0,55 l (0.58 qt)

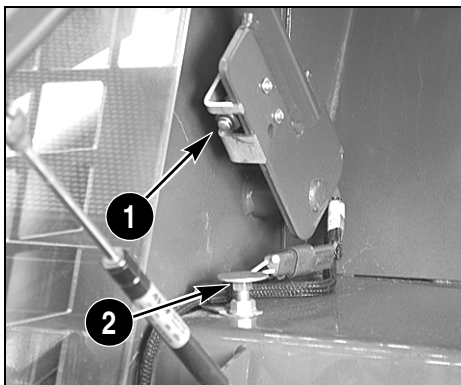
Caractéristiques Case 135H EP 80W-90 ou 85W-140

TRIM THIS EDGE

TOUTES LES 10 HEURES OU QUOTIDIENNEMENT**BARRE DE SÉCURITÉ DU SIÈGE ET FONCTION DE VERROUILLAGE**

S'assurer du bon fonctionnement de la barre de sécurité du siège et des commandes de direction et des bras de relevage.

Lorsque la barre de sécurité est **RELEVÉE**, le frein doit être enclenché pour empêcher tout déplacement avant ou arrière de la machine et le circuit hydraulique doit être verrouillé pour éviter tout mouvement des bras de relevage et du godet.



BD04N094

1. COMMANDE À PLONGEUR DE LA BARRE DE SÉCURITÉ
2. PLOT DE CONNEXION

VERROUILLAGE DES COMMANDES DES BRAS DE RELEVAGE ET DE DIRECTION

1. S'asseoir sur le siège de l'opérateur, attacher la ceinture de sécurité et abaisser la barre de sécurité.
2. Le moteur à l'arrêt et la clé de contact sur ARRÊT, verrouiller les leviers de commande afin d'empêcher tout mouvement latéral. Mettre la clé de contact sur MARCHE, enfoncer le bouton de frein et les leviers de commande doivent être lâches.
3. Mettre le moteur en marche et relever la barre de sécurité au maximum.
4. Déplacer les leviers de commande de direction d'avant en arrière. Si la machine se déplace, procéder comme suit.
 - A. Arrêter le moteur.

- B. Situer et examiner la commande à plongeur de la barre de sécurité située à droite, derrière le siège de l'opérateur. La barre de sécurité étant en position totalement relevée, déployer le plongeur de la commande sans toucher le plot de connexion.

TRIM THIS EDGE

Toutes les 250 heures

Vérification de l'huile de la réduction finale

Vérifier l'huile dans chaque moteur de réduction finale toutes les 250 heures de fonctionnement.

Caractéristiques..... Case 135H EP 80W90

NOTA : Utiliser de l'huile 80W90 lorsque la température est inférieure ou égale à 35 °C (95° F).

Utiliser de l'huile 80W-140 lorsque la température est supérieure ou égale à 35 °C (95 °F).



1. BOUCHON DE VÉRIFICATION, DE REMPLISSAGE ET DE VIDANGE EN POSITION DE VÉRIFICATION

Placer la machine sur un sol plat et ferme avec le côté à vérifier dans la position illustrée ci-dessous. Nettoyer autour des bouchons de remplissage pour réduire le risque de contamination.

Desserrer progressivement les bouchons de vérification, de remplissage et de vidange. L'huile devrait s'écouler à peine de l'orifice.

Ajouter de l'huile si nécessaire et replacer le bouchon.

Faire de même de l'autre côté.

TRIM THIS EDGE

TOUTES LES 2 000 HEURES

Vidange du liquide de refroidissement du moteur

Vidanger, rincer et remplacer le liquide de refroidissement toutes les 2 000 heures de fonctionnement ou tous les ans, selon le cas.



AVERTISSEMENT : *Du liquide de refroidissement chaud risque de gicler lorsque le bouchon du radiateur est retiré. Pour déposer le bouchon du radiateur :*

Laisser le circuit refroidir, tourner le bouchon dans le sens antihoraire jusqu'au premier cran et attendre que toute la pression se soit dissipée.

Une dépose trop rapide du bouchon du radiateur risque de provoquer des brûlures.

Effectuer les vérifications et l'entretien du circuit de refroidissement du moteur en fonction des instructions d'entretien.

SA023

1. Placer la machine sur un terrain ferme et plat et bloquer les pneus arrière.
2. Soulever l'avant de la machine et placer des blocs de 6 pouces sous les pneus avant.
3. Une fois le moteur froid, déposer le bouchon du radiateur.



BD04B092

1. ROBINET DE PURGE DU RADIATEUR

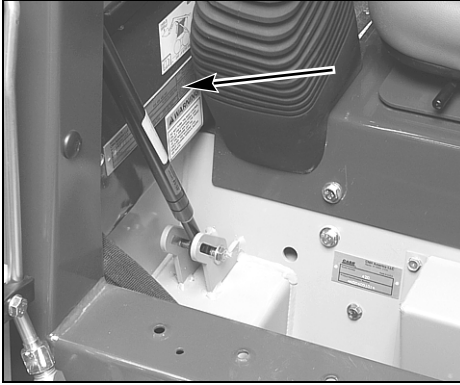
4. Désenclencher le verrou du radiateur supérieur et tirer la partie inférieure du radiateur vers l'arrière dans les cliquets.
5. Utiliser un entonnoir plat pour diriger le liquide de refroidissement au-dessus de l'amortisseur dans un récipient adéquat. Placer l'entonnoir sous le bouchon de vidange du radiateur.
6. Déposer le bouchon de vidange du radiateur.
7. Une fois le circuit vide, poser le bouchon de vidange du radiateur.
8. Verser une solution de liquide de nettoyage dans le circuit de refroidissement et le remplir avec de l'eau claire. Suivre les instructions accompagnant la solution de nettoyage.
9. Vidanger la solution de nettoyage et rincer le circuit à l'eau claire.
10. Vérifier que les conduites, les raccords coudés et la pompe à eau ne fuient pas.
11. S'assurer que l'extérieur du moteur et du radiateur est propre.
12. Déposer les blocs des pneus avant et abaisser la machine au sol.
13. Remplir le circuit de refroidissement jusqu'à ce que le niveau arrive à l'ouverture du radiateur et reposer le bouchon.
14. Remplir le réservoir de liquide de refroidissement jusqu'au repère FULL (plein).
15. Mettre le moteur en marche et faire monter la température du liquide de refroidissement. Lorsque le liquide de refroidissement est à la température de fonctionnement, arrêter le moteur et laisser refroidir. Vérifier le niveau du liquide de refroidissement uniquement au niveau du réservoir. Ne pas retirer le bouchon du radiateur.
16. Mettre le liquide de refroidissement au rebut en prenant soin de respecter l'environnement. Ne pas le verser sur le sol ou à l'égout.

TRIM THIS EDGE

STRUCTURE DE PROTECTION ROPS

Cette machine est équipée d'une structure de protection en cas de renversement (ROPS), également certifiée structure de protection contre les chutes d'objets (FOPS). Une plaque d'identification ROPS/FOPS est fixée sur la structure. Une plaque ROPS indique le numéro de série de la structure ROPS/FOPS, le poids total, la certification, les règlements et les numéros de modèle de la machine.

Plaque ROPS



Ceinture de sécurité

La ceinture de sécurité est un élément important de la structure ROPS. Toujours attacher la ceinture de sécurité pendant l'utilisation de la machine.

Avant d'utiliser cette machine, s'assurer que la structure de protection ROPS et la ceinture de sécurité de l'opérateur sont correctement posées. Voir la rubrique « Ceinture de sécurité », page 154.

Entretien et inspection de la structure ROPS

Après les 20 premières heures de fonctionnement puis toutes les 500 heures de fonctionnement, effectuer les contrôles suivants.

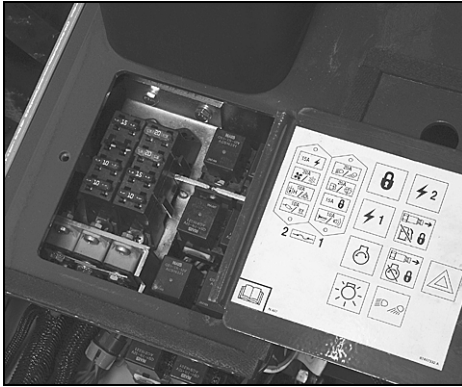
1. Vérifier le siège de l'opérateur et les pièces de montage de la ceinture de sécurité. Serrer les vis au couple correct. Voir page 154. Remplacer les pièces usagées ou endommagées.
2. S'assurer que la structure ROPS et les pièces qui la composent ne présentent pas de fissure, de point de rouille ou de trou. Le temps, les intempéries et les accidents endommagent la structure ROPS et les pièces qui la composent. En cas de doute concernant la structure ROPS, consulter le concessionnaire Case.

TRIM THIS EDGE

FUSIBLES ET RELAIS

Les fusibles protègent les circuits électriques. Avant de remplacer un fusible, couper l'alimentation du circuit. S'assurer que l'ampérage du fusible de remplacement est correct.

Les fusibles et les relais sont disposés à droite de l'opérateur sous le couvercle entre le siège et la structure ROPS. Utiliser la vis papillon pour accéder aux fusibles et relais. Voir l'adhésif des fusibles sous le couvercle.



BD04N050

TRIM THIS EDGE

POIDS SUPPLÉMENTAIRES POUR ÉQUIPEMENT EN OPTION

Godets de 1 524 mm (60 in.) :

Déblaiement/fonderie (à bord court)	122 kg (270 lb)
Déblaiement profil bas (à bord standard)	150 kg (330 lb)
Industriel profil bas.....	200 kg (440 lb)
Déblaiement profil bas rallongé (à bord long)	163 kg (360 lb)
Matériel léger/utilitaire.....	159 kg (350 lb)

Godets de 1 676 mm (66 in.) :

Déblaiement/fonderie (à bord court)	168 kg (370 lb)
Déblaiement profil bas (à bord standard)	181 kg (400 lb)
Industriel profil bas.....	215 kg (474 lb)
Déblaiement profil bas rallongé (à bord long)	197 kg (434 lb)

Godets de 1 829 mm (72 in.) :

Déblaiement/fonderie (à bord court)	177 kg (390 lb)
Déblaiement profil bas (à bord standard)	193 kg (425 lb)
Industriel profil bas.....	227 kg (501 lb)
Déblaiement profil bas rallongé (à bord long)	216 kg (477 lb)
Matériau léger/utilitaire.....	197 kg (434 lb)

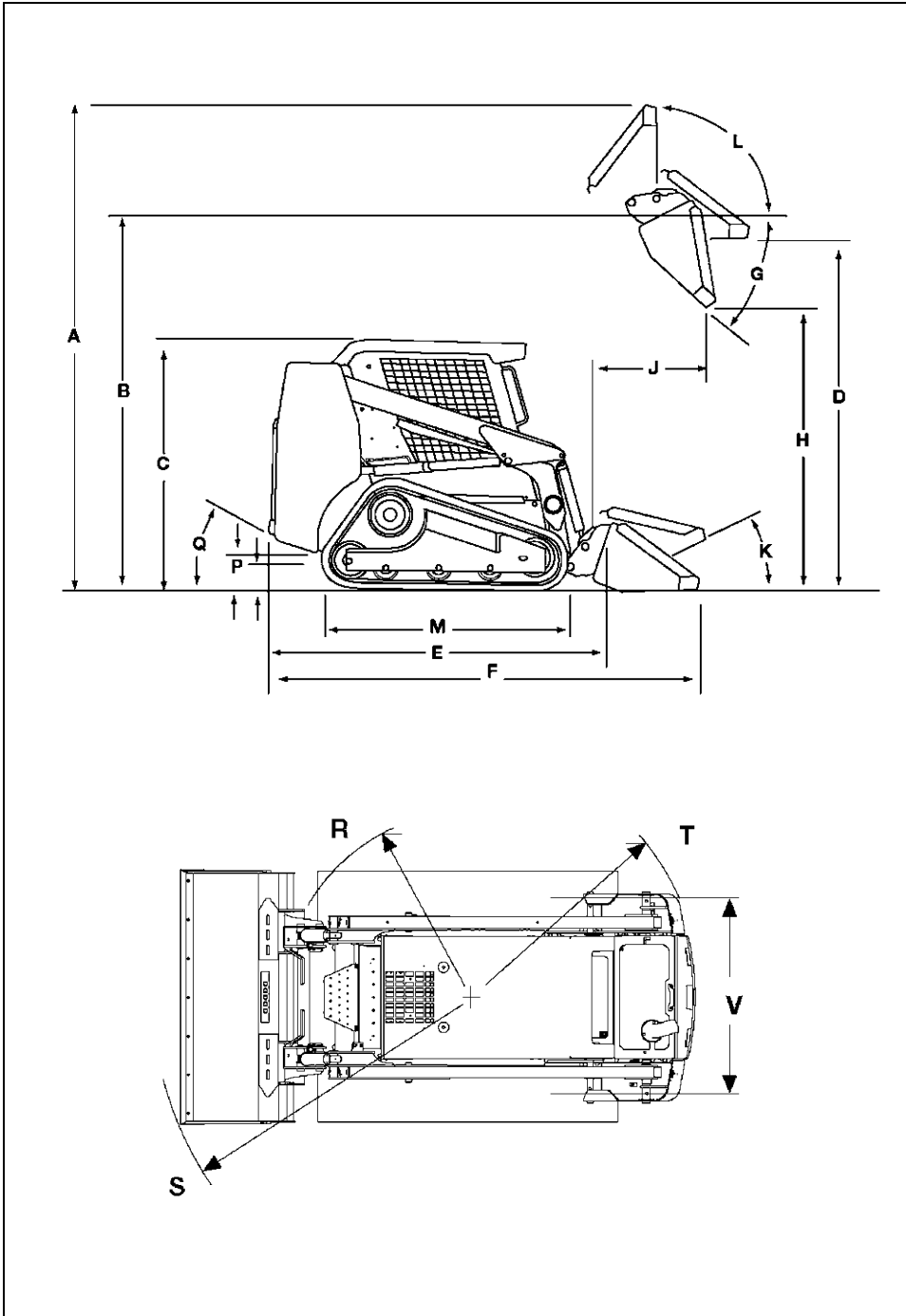
Godets de 1 981 mm (78 in.) :

Déblaiement/fonderie (à bord court)	225 kg (495 lb)
Industriel profil bas.....	239 kg (527 lb)
Déblaiement profil bas rallongé (à bord long)	228 kg (502 lb)

Godet de 2 134 mm (84 in.) :

Matériau léger/utilitaire.....	225 kg (495 lb)
--------------------------------	-----------------

TRIM THIS EDGE



TRIM THIS EDGE

BS06A191 / BS06A192

TRIM THIS EDGE

RIGHT PAGE

Bur 87643455FR

CLICK HERE TO **DOWNLOAD** THE COMPLETE MANUAL

- Thank you very much for reading the preview of the manual.
- You can download the complete manual from: www.heydownloads.com by clicking the link below



- Please note: If there is no response to CLICKING the link, please download this PDF first and then click on it.

CLICK HERE TO **DOWNLOAD** THE COMPLETE MANUAL