

UNI-LOADER®
1825 y 1825B

N.I.P. JAF0140365 y posteriores

Manual del operador

Bur 9-13044SP

CASE

CLICK HERE TO **DOWNLOAD** THE COMPLETE MANUAL

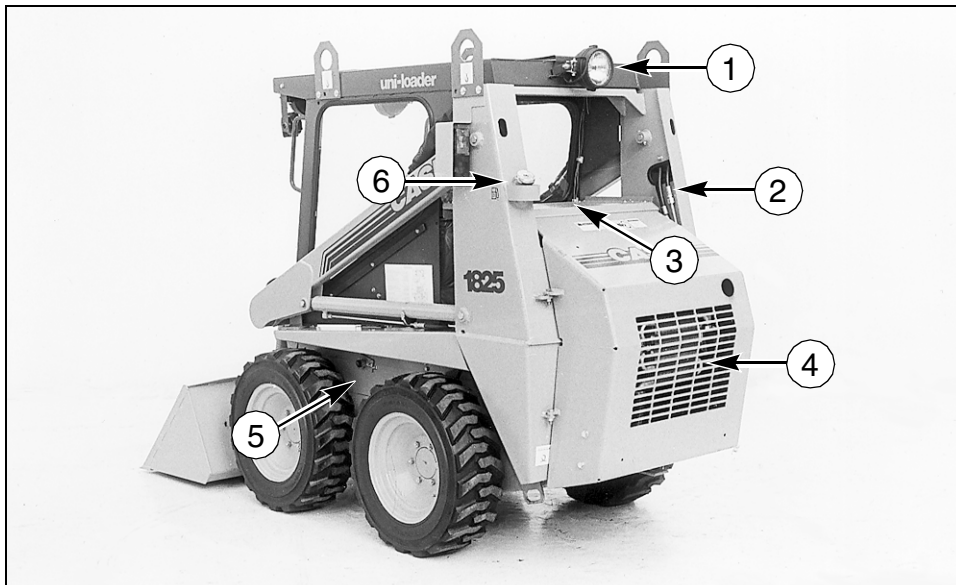
- Thank you very much for reading the preview of the manual.
- You can download the complete manual from: www.heydownloads.com by clicking the link below



- Please note: If there is no response to CLICKING the link, please download this PDF first and then click on it.

CLICK HERE TO **DOWNLOAD** THE COMPLETE MANUAL

COMPONENTES DE LA MAQUINA 1825



H08626

1. FARO DE TRABAJO TRASERO
2. TAPÓN DE LLENADO DEL DEPÓSITO HIDRÁULICO
3. COMPARTIMIENTO DE LA BATERÍA
4. PUERTA DEL COMPARTIMIENTO DEL MOTOR
5. COMPARTIMIENTO DE LA CADENA
6. TAPÓN DE LLENADO DEL TANQUE DE COMBUSTIBLE

TRIM THIS EDGE

TRIM THIS EDGE

RIGHT PAGE

Bur 9-13044SP

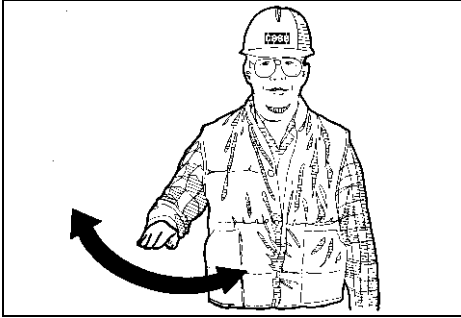
⚠ PREVENCIÓN DE INCENDIO O EXPLOSIÓN ⚠

- El combustible del motor puede causar una explosión o un incendio. No llenar el tanque de combustible con el motor en marcha si se está cerca de llamas o de fumadores, etc.
- Usar solvente limpiador no inflamable para limpiar las piezas.
- Un incendio puede causar lesiones o la muerte. Tener siempre un extintor de incendios en la máquina. Cerciorarse de dar servicio al extintor de incendios de acuerdo a las instrucciones del fabricante.
- Si se ha usado un extintor de incendios, volverlo a cargar o reemplazarlo siempre antes de operar la máquina.
- Limpiar toda la basura y los escombros de la máquina diariamente. Verificar especialmente el área del motor y el sistema de escape.
- NO soldar en esta máquina - ver al concesionario para las reparaciones. Existe el peligro de explosiones.
- Si es necesario rectificar o usar un soplete en la máquina, quitar siempre el recipiente de fluido de arranque de la máquina (si está equipado). Utilizar aire comprimido para eliminar del área cualquier vapor de éter.
- El fluido de arranque (éter), si viene equipado, puede causar lesiones o la muerte. No aspirar los vapores del fluido de arranque. Usar protección para el rostro cuando se esté quitando o instalando un recipiente de fluido de arranque.
- Si la máquina tiene una fuga de aceite, combustible o fluido hidráulico, reparar siempre la fuga usando un método seguro y limpiar el área antes de proceder.
- Mantener el sistema refrigerante limpio y mantener el nivel correcto de refrigerante.
- Asegurarse de no almacenar paños con aceite u otro material inflamable en la máquina.
- Revisar el sistema eléctrico para ver si hay conexiones sueltas o aislante raído. Reparar o reemplazar las piezas sueltas o dañadas.
- Antes de utilizar un soplete de corte en la máquina, limpiar el área que se ha de reparar.

TRIM THIS EDGE

Detenerse

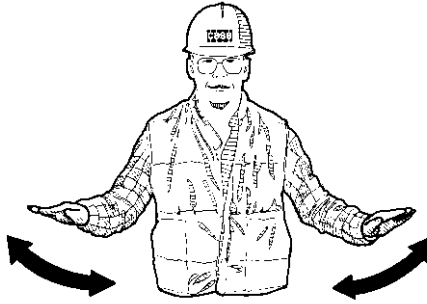
Mover una mano hacia adelante y hacia atrás.



AS103

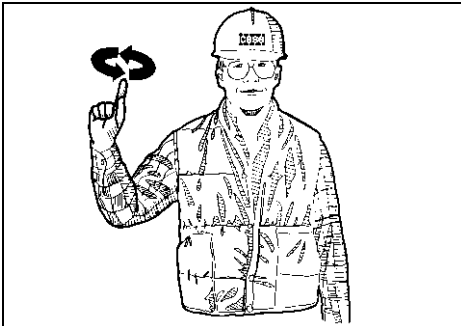
Parada de emergencia

Mover ambas manos rápidamente hacia adelante y hacia atrás.



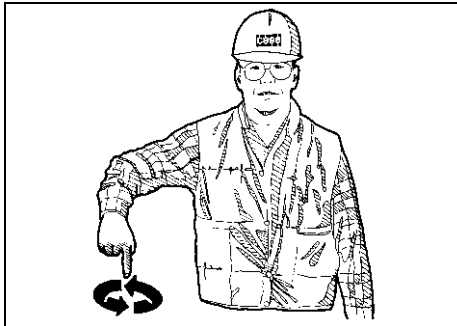
AS103

Elevar la carga o el cucharón de carga



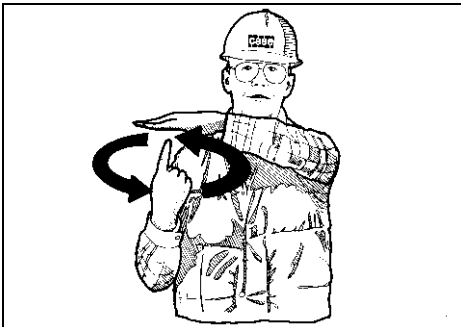
AS104

Bajar la carga o el cucharón de carga



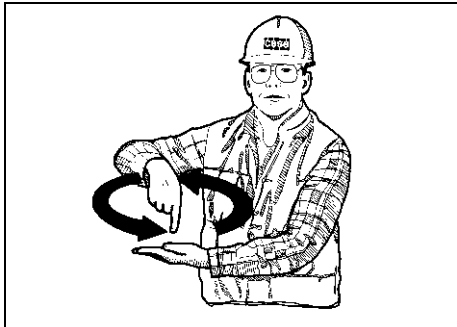
AS104

Elevar la carga o el cucharón de carga lentamente



AS105

Bajar la carga o el cucharón de carga lentamente



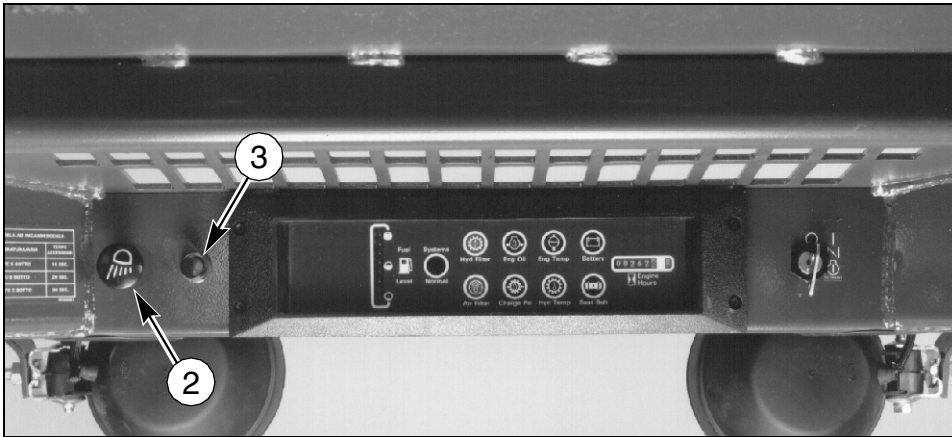
AS105

TRIM THIS EDGE

D. **ARRANQUE** - Girar la llave a esta posición para activar el arranque del motor para arrancar el motor.

NOTA: Ver Arranque del motor en este manual para el procedimiento correcto para arrancar el motor.

2. **INTERRUPTOR DE LA LAMPARA DE TRABAJO:** Tirar de la perilla del interruptor de la lámpara para encender las lámparas. Empujar la perilla hacia adentro para apagarlas.
3. **LAMPARA INDICADORA DE LA BUJIA INCANDESCENTE:** Se ilumina cuando las bujías incandescentes están calentando el múltiple de admisión. Activar el arranque del motor después que se hayan activado las bujías incandescentes durante el tiempo recomendado. Ver la página 36.



BP96C053

TRIM THIS EDGE

PERIODO DE ASENTAMIENTO

Motor

Durante las primeras 20 horas de operación de una nueva máquina o si el motor ha sido reconstruido, ajustarse al siguiente procedimiento:

1. Operar la máquina con cargas normales durante las primeras 8 horas. No trabajar a máxima potencia (la máquina moviéndose lentamente o parada y con el motor a plena aceleración).
2. Mantener el motor en las temperaturas de operación normales.
3. No hacer funcionar el motor en ralentí por períodos de tiempo prolongados.

Tuercas de rueda

Cuando la máquina es nueva o cuando se quite una rueda para darle mantenimiento, revisar las tuercas de las ruedas cada dos horas hasta que dichas tuercas permanezcan apretadas. El par de apriete para las tuercas de rueda es de 85 a 95 Nm (60 a 70 libras-pie).

Filtro hidráulico

Si la máquina es nueva o se cambió un componente de importancia, reemplazar el filtro hidráulico después de las primeras 20 horas de operación. Ver Mantenimiento del filtro hidráulico en este manual.

Cadenas impulsoras

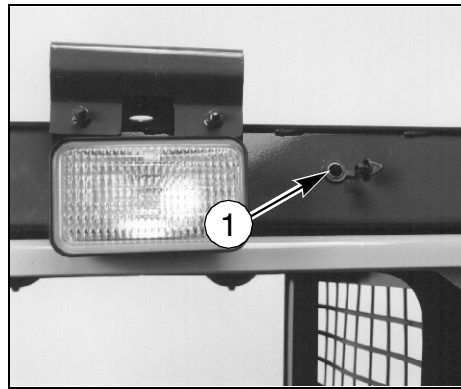
Ajustar las cadenas impulsoras después de las primeras 20 horas de operación si la máquina es nueva o si dichas cadenas fueron reemplazadas. Ver Cadenas impulsoras en este manual.

TRIM THIS EDGE

FARO ROTATORIO

Observar las leyes locales cuando utilice el faro rotatorio.

La conexión accesoria eléctrica para este faro también puede ser utilizada para una lámpara de inspección.



BP96C010

1. CONECTOR ACCESORIO ELÉCTRICO



ADVERTENCIA: Peligro de impacto: El borde o los dientes del cucharón pueden atascarse en una superficie congelada o un objeto enterrado durante las operaciones de raspado de superficie. Antes del funcionamiento, inspeccionar si hay objetos en el área con los que el cucharón pueda atascarse y marcarlos. Durante la operación asegurarse de que el fondo del cucharón esté nivelado con la superficie a raspar. Operar la máquina evitando los objetos y a baja velocidad. Pueden ocasionarse lesiones al operador y daños a la máquina si no se siguen estas precauciones.

M465

Operación en una rampa o ladera



ADVERTENCIA: Las operaciones en una colina pueden ser peligrosas. La lluvia, la nieve, el hielo, la gravilla suelta, el terreno blando, etc. pueden alterar las condiciones del terreno. Usted debe decidir si la máquina puede ser operada de manera segura en cualquier colina o rampa.

SB013

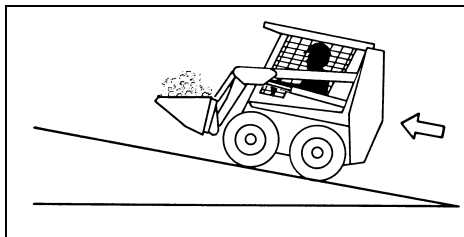


ADVERTENCIA: Ser muy cuidadoso al operar en una colina. No girar la máquina de lado hacia la parte inferior de la colina. La máquina puede volcarse.

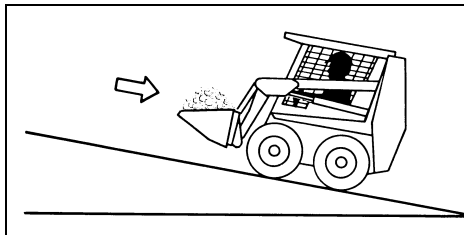
SA01

Con carga en el cucharón

Si tiene una carga en el cucharón, conducir la máquina de frente si va cuesta arriba o en retroceso si va cuesta abajo.



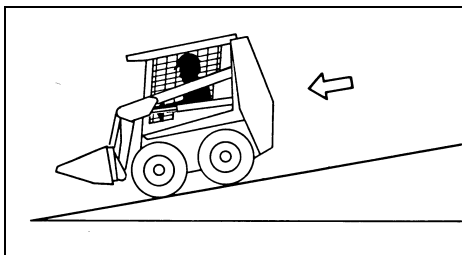
B0285A89J



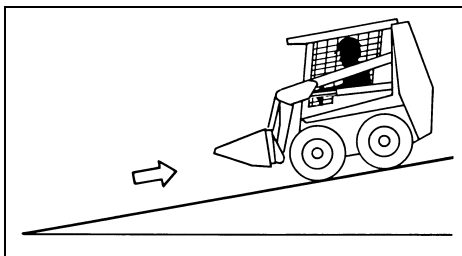
B0286A89

Con el cucharón vacío

Si el cucharón está vacío, conducir la máquina en retroceso si va cuesta arriba o en avance si va cuesta abajo.



B0287A89J



B0288A89J

TRIM THIS EDGE

CLICK HERE TO **DOWNLOAD** THE COMPLETE MANUAL

- Thank you very much for reading the preview of the manual.
- You can download the complete manual from: www.heydownloads.com by clicking the link below



- Please note: If there is no response to CLICKING the link, please download this PDF first and then click on it.

CLICK HERE TO **DOWNLOAD** THE COMPLETE MANUAL

Alojamiento del puntal de apoyo

1. Arrancar el motor y elevar el brazo de levantamiento de la cargadora 25 a 50 mm (1 ó 2 pulgadas).
2. Detener el motor, elevar la barra del asiento y mover los controles de la cargadora hasta su punto de cierre.



BP96C015

3. Quitar el pasador trasero, levantar el puntal de apoyo hasta la posición de alojamiento e instalar el pasador trasero y trabarlo.



BP96C016

4. Bajar los brazos elevadores de la cargadora hasta el suelo.

TRIM THIS EDGE

1. LLENADO DE ACEITE DEL MOTOR

10. Arrancar el motor y dejarlo en ralentí. Comprobar si hay fugas en el filtro de aceite del motor. Después de dos minutos, detener el motor, esperar durante 2 ó 3 minutos y revisar otra vez el nivel del aceite.

11. Desechar el aceite de acuerdo con las regulaciones locales. NO drenar en el suelo ni dentro de un drenaje. Ser responsable en cuanto al medio ambiente.

TRIM THIS EDGE

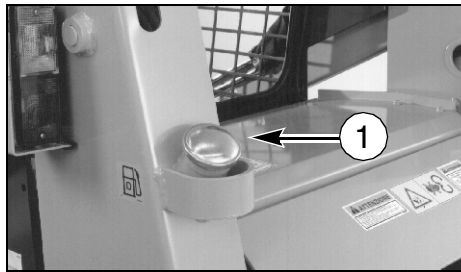
Especificaciones para un combustible Diesel N° 2 aceptable

Gravedad API, Mínimo	34
Punto de inflamabilidad, mínimo	60°C (140°F)
Punto de turbidez (punto de apariencia cerosa), Máximo	-20°C (-5°F)
Punto de fluidez, máximo	-26°C (-15°F)
Temperatura de destilación, punto 90%	282 a 338°C (540 a 640°F)
Viscosidad, a 38°C (100°F)	
Centistokes	2,0 a 4,3
Segundos Saybolt Universal	32 a 40
Número de cetano, Mínimo 43 (45 a 55 para el invierno o para altitudes elevadas)	
Agua y sedimentos, por volumen, máximo	0,5 del 1%
Azufre, por peso, máximo	0,5 del 1%
Corrosión de la cinta de cobre, máximo.....	No. 2
Cenizas, por peso, máximo.....	0,1 del 1%

Acondicionador de combustible

El Acondicionador del sistema de combustible está disponible en su concesionario Case. Seguir las instrucciones en la etiqueta del recipiente. El acondicionador:

1. Limpiará los inyectores de combustible, las válvulas y el múltiple para mayor vida útil.
2. Dispersará los depósitos resinosos insolubles que se forman en el sistema de combustible.
3. Separará la humedad del combustible.
4. Estabilizará el combustible durante el almacenaje.



BP96C031

TRIM THIS EDGE

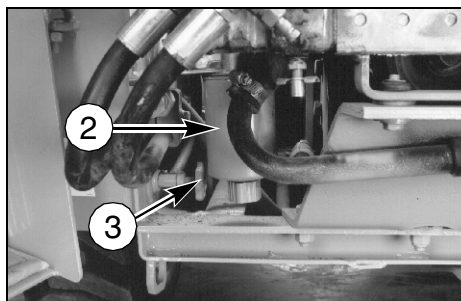
Reemplazo del filtro del combustible

Reemplazar el filtro del combustible (2) cada 500 horas de operación o si observa que sale una gran cantidad de humo negro desde el tubo de escape.

1. Girar la válvula de paso del combustible (3) completamente en sentido del reloj hasta la posición OFF.

Tanque del combustible

Llenar el tanque del combustible al final de cada día o al final de cada turno de trabajo. Esto ayudará a impedir la condensación de agua en el tanque de combustible. Mantener siempre limpia el área alrededor de la tapa (1) del combustible.



BP96C032

TRIM THIS EDGE

RIGHT PAGE

Bur 9-13044SP

TUERCAS DE LAS RUEDAS

Si la máquina es nueva o si se acaban de instalar las ruedas, revisar las tuercas de las ruedas cada 2 horas hasta que las tuercas permanezcan apretadas. Apretar cada tuerca a un par de 85 a 95 Nm (60 a 70 lb-pie).

Cuando se tengan los neumáticos instalados, cerciorarse de que la banda de rodamiento esté en la misma dirección que la de los neumáticos que se muestran en la fotografía.



BP96C026

TRIM THIS EDGE

ESTRUCTURA DE PROTECCION CONTRA VUELCOS

Su máquina tiene una estructura de protección contra vuelcos (ROPS) que está también certificada como estructura de protección contra objetos que caen (FOPS opcional). Una etiqueta ROPS/FOPS está sujeta a la estructura. La etiqueta muestra el número de serie de la ROPS/FOPS, el peso bruto, los números de aprobación, regulación y del modelo de la máquina.

Etiqueta ROPS

Made In U.S.A. By CASE CORPORATION Racine, Wisconsin 53404 U.S.A.	FOR APPLICATION ON	TYPE-CERTIFICATION FOR ROLLOVER PROTECTIVE STRUCTURES
ROPS SERIAL NO.	FOR MAX. GROSS MACHINE WEIGHT	PROTECTION AFFORDED BY THIS ROPS WILL BE REDUCED IF THE ROPS IS ALTERED, HAS STRUC- TURAL DAMAGE, OR HAS BEEN SUB- JECT TO UPSET. SEE OPERATOR'S MANUAL FOR COMPLETE INSTRUCTIONS AND REQUIREMENTS
CONFORMS TO OSHA REGULATIONS	APPROVAL NUMBER	
PERFORMANCE STANDARDS MEASURED IN ACCORDANCE WITH		

Cinturón de seguridad

El cinturón de seguridad es una parte importante de su ROPS. Usted tiene que usar el cinturón de seguridad durante todo el tiempo que esté operando la máquina.

Antes de operar esta máquina, asegurarse siempre de que la ROPS y los cinturones de seguridad del operador estén correctamente instalados.

Mantenimiento e inspección de la ROPS

Después de las primeras 20 horas de operación y después de cada 500 horas de operación, hacer lo siguiente:

1. Comprobar el par de apriete de los pernos de montaje de la ROPS. Si es necesario, apretar los pernos al par correcto. Ver Especificaciones de pares de apriete para ROPS, en la página page 109 de este manual.
2. Verificar el asiento del operador y las piezas de montaje del cinturón de seguridad. Apretar los pernos al par correcto. Ver Especificaciones de pares de apriete para el asiento y el cinturón de seguridad, en la página page 110 de este manual. Cambiar las piezas que tengan daños o desgaste.
3. Revisar si hay rajaduras, herrumbre o agujeros en la ROPS o en las piezas de la ROPS. El tiempo, el clima y los accidentes pueden dañar la ROPS y sus piezas. Si se tiene alguna duda acerca del sistema ROPS, ver a su concesionario Case.

TRIM THIS EDGE

ALMACENAJE

Preparación para el almacenaje

Si la máquina va a estar almacenada por más de 30 días, estacionarla dentro de un área edificada. Si no es posible, estacionar la máquina en un área seca sobre tablonés y taparla con una cubierta impermeable.

1. Lavar la máquina.
2. Lubricar la máquina en todas las graseras.
3. Pintar las zonas en las que se haya dañado la pintura.
4. Mover todos los controles hidráulicos para aliviar la presión del los circuitos.
5. Vaciar el depósito de combustible.
6. Poner aproximadamente 8 litros (1,7 galones ingleses) de aceite diesel para limpieza en el tanque de combustible. Hacer funcionar el motor hasta que el humo de escape salga de color blanco azulado.
7. Vaciar el aceite de lavado del depósito.
8. Poner una cucharadita de cristales Shell Oil Company VPI en el tanque de combustible.
9. Cambiar el aceite del motor y reemplazar el filtro del aceite.
10. Vaciar el sistema refrigerante. Dejar los drenajes abiertos y no apretar la tapa del radiador. Colocar una tarjeta de "No operar" (Do Not Operate) en la cabina.
11. Limpiar o reemplazar los elementos del depurador de aire.
12. Cubrir las partes expuestas de las varillas de cilindro, los carretes de válvula y todas las piezas de metal al descubierto con el Preventivo Case para la corrosión y el herrumbre (Número de pieza B17510).
13. Cargar la batería. Quitar las baterías de la máquina y ponerlas sobre una plataforma de madera en un lugar fresco y seco. Si es posible mantener la batería en un local donde la temperatura esté por encima del punto de congelación (0°C, 32°F). Cerciorarse de que la batería esté limpia.
14. Cubrir la salida del escape.
15. Hacer comprobaciones periódicas de la protección. Buscar si hay corrosión

NOTA: Revisar periódicamente la batería en cuanto al nivel correcto del electrólito. Probar el electrólito con un densímetro. Cuando la lectura del densímetro esté cerca de 1,215, cargar la batería.

Compartimientos de la cadena

1. Drenar ambos compartimientos de la cadena y lavar con agua abundante.
2. Poner aceite nuevo en cada compartimiento de la cadena.

Continúa en la siguiente página

TRIM THIS EDGE

COMPROBACIÓN POSTERIOR A LA ENTREGA

DESPUÉS DE LAS PRIMERAS 20 HORAS DE OPERACIÓN DE LA MÁQUINA NUEVA

Nombre del propietario: _____

Dirección: _____

Nombre del concesionario: _____

Dirección: _____

Número de modelo de la máquina: _____ Indicación del horómetro: _____

Número de identificación del producto (N.I.P.): _____

SISTEMA DE REFRIGERACIÓN

- Comprobar los niveles del refrigerante.
- Comprobar que no haya fugas.

SISTEMA DE COMBUSTIBLE

- Comprobar que no haya fugas.
- Drenar el agua y sedimentos del depósito de combustible.

SISTEMA ELÉCTRICO

- Comprobar la batería.
- Comprobar el funcionamiento del motor de arranque, del alternador y de los instrumentos.
- Comprobar la operación de todas las luces.

LUBRICACIÓN

- Lubricar todos los puntos giratorios.

MOTOR

- Comprobar el estado de la correa de transmisión.
- Comprobar el nivel del aceite del motor.
- Comprobar la velocidad del motor a ralentí y a máxima aceleración.
- Realizar el mantenimiento del depurador de aire.

SISTEMA HIDRÁULICO

- Comprobar el nivel de aceite.
- Comprobar el ajuste de la presión de la válvula de descarga principal.
- Cambiar el filtro del aceite hidráulico.

GENERAL

- Comprobar que no haya fugas o piezas sueltas.
- Comprobar la presión de los neumáticos.
- Apretar todas las abrazaderas de las mangueras.
- Comprobar la tensión de la cadena de la transmisión.
- Comprobar el par de apriete de las tuercas de las ruedas.
- Comprobar la operación de los frenos.
- Comprobar que las palancas de control funcionen correctamente.
- Comprobar el correcto funcionamiento de la barra del asiento del operador.

SEGURIDAD

- Inspeccionar la estructura de protección contra vuelcos (ROPS).
- Comprobar las calcomanías de seguridad y cambiarlas si fuera necesario.
- Comprobar el sistema de sujeción del operador.
- Asegurarse de que el manual del operador se encuentre en el compartimento de almacenaje correspondiente.

TRIM THIS EDGE

CONCESIONARIO: Asegurarse de que el propietario o el operador entienden todas las calcomanías informativas y de seguridad, la información, y los procedimientos de mantenimiento en este manual.

Firma del técnico: _____

Firma del concesionario: _____

Firma del propietario: _____

Copia del concesionario

CLICK HERE TO **DOWNLOAD** THE COMPLETE MANUAL

- Thank you very much for reading the preview of the manual.
- You can download the complete manual from: www.heydownloads.com by clicking the link below



- Please note: If there is no response to CLICKING the link, please download this PDF first and then click on it.

CLICK HERE TO **DOWNLOAD** THE COMPLETE MANUAL