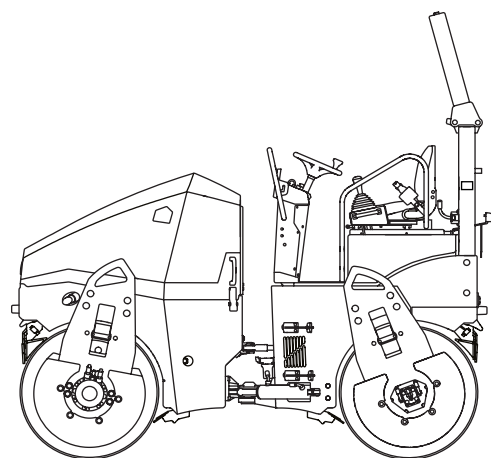


ARX 36-2 ARX 40-2 ARX 45-2

КАТОК ТАНДЕМНЫЙ
KUBOTA V2403-M-E3B
EU Stage IIIA / U.S. EPA Tier 4i



РУКОВОДСТВО ПО ОБСЛУЖИВАНИЮ

ИЗДАНИЕ 10/2019 RU

ARX 36-2 KU St IIIA / T4i C заводского номера 5953001

ARX 40-2 KU St IIIA / T4i C заводского номера 5963001

ARX 45-2 KU St IIIA / T4i C заводского номера 5973001

AMMANN

CLICK HERE TO **DOWNLOAD** THE COMPLETE MANUAL

- Thank you very much for reading the preview of the manual.
- You can download the complete manual from: www.heydownloads.com by clicking the link below



- Please note: If there is no response to CLICKING the link, please download this PDF first and then click on it.

CLICK HERE TO **DOWNLOAD** THE COMPLETE MANUAL

Каждые 250 часов эксплуатации (3 месяца)	127
3.6.20 Замена топливного фильтра	127
3.6.21 Замена масла в двигателе	128
3.6.22 Проверка шлангов радиатора двигателя и их крепления	130
3.6.23 Проверка шлангов и крепления хомутов	130
3.6.24 Очистка фильтра орошения	131
3.6.25 Проверка всасывающего трубопровода двигателя	132
Каждые 500 часов эксплуатации (6 месяцев)	133
3.6.26 Очистка топливного бака	133
3.6.27 Проверка электропроводки	134
3.6.28 Замена вставки фильтра сепаратора топлива	134
3.6.29 Проверка и регулировка зазора клапанов	135
3.6.30 Очистка радиатора двигателя	135
3.6.31 Проверка резинOMETаллических частей радиатора двигателя	136
Каждые 1000 часов эксплуатации (1 год)	137
3.6.32 Замена гидравлического масла и фильтров	137
3.6.33 Замена вставок воздушного фильтра	139
3.6.34 Проверка амортизационной системы	141
3.6.35 Проверка опоры качения	141
3.6.36 Проверка шарнирного соединения	142
Каждые 2000 часов эксплуатации (2 года)	143
3.6.37 Замена ремня двигателя	143
3.6.38 Замена охлаждающей жидкости двигателя	143
3.6.39 Замена шлангов системы охлаждения	145
3.6.40 Замена резинOMETаллических частей радиатора двигателя	145
3.6.41 Замена шлангов топливной системы	146
3.6.42 Замена шлангов всасывания	146
Техническое обслуживание по мере необходимости	147
3.6.43 Замена газовой пружины.....	147
3.6.44 Очистка сепаратора воды.....	148
3.6.45 Очистка водяного бака	148
3.6.46 Чистка машины	149
3.6.47 Слив воды из контура орошения перед зимним сезоном.....	150
3.6.48 Удаление воздуха из топливной системы.....	151
3.6.49 Проверка затяжки резьбовых соединений.....	152
3.7 Устранение неисправностей	154
3.7.1 Список кодов неисправностей, отображаемых на дисплее	155
3.8 Приложения.....	156
Схема электропроводки.....	156
Гидравлическая схема ARX 36-2, ARX 40-2, ARX 45-2	162
Гидравлическая схема ARX 36-2C, ARX 45-2C.....	164
Гидравлическая схема Кромкообразователь.....	166
Таблица запасных частей для регулярного техобслуживания.....	168
Состав набора фильтров 250 ч (4-760243).....	169
Состав набора фильтров 500 ч (4-760248).....	169
Состав набора фильтров 1000 ч (4-760252).....	169

2.1.5 Предупреждающие надписи и знаки на машине

1 Прочитайте руководство по эксплуатации



2946bz

Внимательно ознакомьтесь с управлением машиной и ее техобслуживанием согласно руководству по эксплуатации!

2 Опасность зажатия



3865

Соблюдай безопасное расстояние от машины, грозит опасность зажатия машиной между передней и задней рамой.

3 Опасность нанесения травмы



3866

Угрожает опасность нанесения травмы. Не прикасаться к вращающимся частям во время работы двигателя. Опасность ожогов. Не прикасаться к горячим частям машины, не убедившись, что они остыли.

4 Опасность нанесения травмы



3864bz

Опасность смертельной травмы. Запрещается работать на машине с откинутой защитной рамой ROPS.

5 Использование стояночного и аварийного тормоза



3867bz

Стояночным тормозом пользоваться только для стоянки. Аварийным тормозом пользоваться только при аварийной остановке машины.

2.4 Утилизация машины после завершения срока службы

При утилизации машины после завершения срока службы пользователь обязан соблюдать национальные нормативы и законы об отходах и охране окружающей среды. Поэтому всегда в таких случаях рекомендуем обратиться:

- к специализированным фирмам, которые профессионально, с соответствующей концессией занимаются подобной деятельностью,
- к производителю машины или к уполномоченной им аккредитованной договорной сервисной организации.



В случае несоблюдения вышеприведенного предупреждения производитель машин Ammann не отвечает за ущерб, нанесенный здоровью пользователей и окружающей среде.



Кнопка кромкообразователя вверх (15)

Кнопка переводит кромкообразователь в транспортное положение.



Кнопка кромкообразователя вниз (16)

Кнопка переводит кромкообразователь в транспортное положение.



Кнопка звукового сигнала (17)



Выключатель сигнальных огней (18)

Коробка зажигания (19)

- 0 - Выключено
- I - Включено
- II - Прогрев двигателя
- III - Пуск двигателя

Дисплей (20)

Прибор для отображения параметров и функций двигателя и машины.



Переключатель амплитуды вибрации (21)

- низкая частота – высокая амплитуда
- низкая частота – низкая амплитуда
- высокая частота – низкая амплитуда

Перед началом движения машины настройте переключателем требуемую амплитуду. При изменении амплитуды сначала остановите машину, переключателем переключите амплитуду и затем снова троньтесь.



Запрещено вибрировать, стоя на месте.

Запрещается переключать амплитуду вибрации во время хода.

2.7.1 Пуск двигателя

Ежедневно перед запуском двигателя проверьте количество масла в двигателе и гидравлическом баке, охлаждающей жидкости в контуре охлаждения, топлива в топливном баке, количество воды в водяном баке. Проверьте, чтобы в машине не было ослабленных, изношенных и отсутствующих деталей.

Производите пуск двигателя только с места оператора! Перед запуском двигателя дайте предупредительный звуковой сигнал и убедитесь, что при запуске двигателя никто не подвергается опасности!

Пуск двигателя:

Включите разъединитель аккумулятора.

Сядьте на сидение.

Регулятор оборотов двигателя (3) поставьте в положение холостых оборотов.

Настройте рычаг хода (11) в положение тормоза (P).

Проверьте, не включен ли аварийный тормоз (6).

Вставьте ключ в коробку зажигания (19) в положение «0» и поверните его в положение «I».

На дисплее загорятся контрольные лампочки зарядки аккумулятора (23), смазки двигателя (24) и стояночного тормоза (30).

Дайте звуковой сигнал, оповещающий о запуске двигателя (17).

Переключите ключ в положение «II». Внимание! Если температура на улице ниже 0°C, придержите ключ в положении «II» в течение 15 секунд!

Заведите двигатель, переведя ключ в положение «III». Как только двигатель заработает, отпустите ключ.

После пуска двигателя на дисплее должны погаснуть контрольные лампочки зарядки аккумулятора (23), смазки двигателя (24).



При пуске и ходе холодной машины с холодным гидравлическим маслом, тормозные пути длиннее, чем после достижения рабочей температуры масла.

Не заводите двигатель дольше 30 секунд. Перед следующим запуском подождите 2 минуты.

После пуска оставьте двигатель работать в холостую в течение 3–5 минут.

Если температура охлаждающей жидкости не достигает 40 °C (104°F), не загружайте двигатель на полную мощность!

2.7.3 Остановка машины и выключение двигателя

С помощью переключателя вибраций (12) выключите вибрации.

Остановите машину, переставив рычаг хода (11) в нейтральное положение (N).

Поставьте машину на тормоз, передвинув рычаг хода (11) в положение тормоза (P).

Регулятор оборотов двигателя (19) поставьте в положение холостых оборотов.

Переключите ключ в коробке зажигания (20) в положение «0», достаньте ключ из коробки зажигания, закройте крышку.

После выключения машины выключите разъединитель аккумулятора.

2.7.4 Аварийный останов машины



При возникновении аварийной ситуации, требующей немедленного останова машины, нажмите на кнопку аварийного тормоза (6).

Машина мгновенно остановится, двигатель заглохнет, автоматически включится стояночный тормоз.

Включение:

Нажмите на кнопку аварийного тормоза (6), машина мгновенно остановится, двигатель заглохнет, автоматически включится стояночный тормоз.

На дисплее загорятся контрольные лампочки зарядки аккумулятора (23), смазки двигателя (24), стояночного тормоза (30) и аварийного останова (27).

Выключение:

Поверните кнопку аварийного тормоза (6) по стрелкам.

На дисплее горят контрольные лампочки зарядки аккумулятора (22) и смазки двигателя (24).

Рычаг управления (11) поставьте в нейтральное положение (0), а регулятор оборотов двигателя (3) в положение холостых оборотов. Двигатель можно запустить.

CLICK HERE TO **DOWNLOAD** THE COMPLETE MANUAL

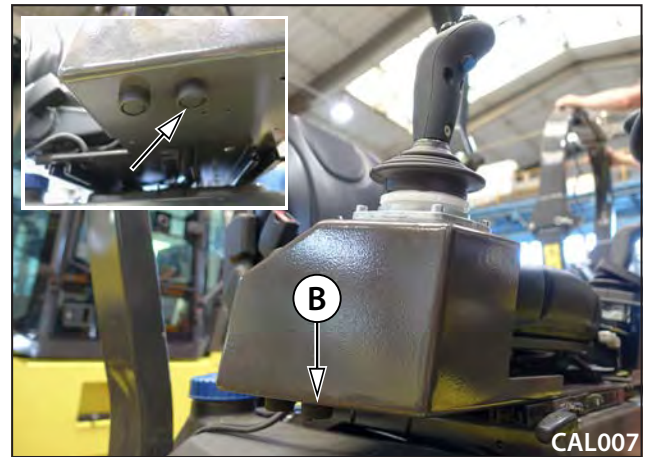
- Thank you very much for reading the preview of the manual.
- You can download the complete manual from: www.heydownloads.com by clicking the link below



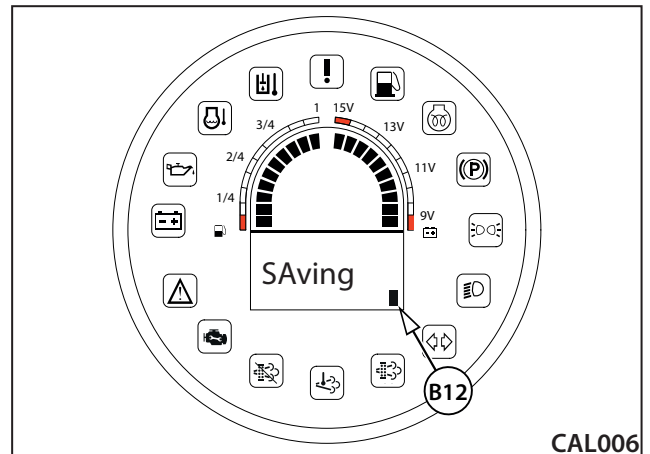
- Please note: If there is no response to CLICKING the link, please download this PDF first and then click on it.

CLICK HERE TO **DOWNLOAD** THE COMPLETE MANUAL

Используя кнопку Select (13), найдите закладку B12, подержите кнопку калибровки (B) в течение 5 секунд.



При нажатой кнопке на дисплее появится статус «SAving».
 Если все параметры в порядке, то они будут сохранены, а на дисплее появится статус «SAvEd».
 Если параметры окажутся настроенными неправильно, то на дисплее появится статус «Error». Настроенные параметры не будут сохранены, процесс придется повторить.



Для завершения настроек зажигание необходимо отключить, повернув ключ в коробке зажигания (19) в положение «0».

Для того чтобы выйти из режима калибровки, не сохраняя данные, можно выключить зажигание или придержать кнопку калибровки в течение 5 секунд. Внимание, закладка не должна стоять на B12.



Запустите двигатель. На дисплее появится измеренное значение в градусах по выбранной шкале Фаренгейта или Цельсия.



- По рабочей площадке машина может передвигаться своим ходом.



При перемещении соблюдайте рабочую технику безопасности.

- По шоссе и дорогам машина перевозится на транспортном средстве.



При перевозке машины на транспортном средстве соблюдайте постановления, действительные для данной территории.

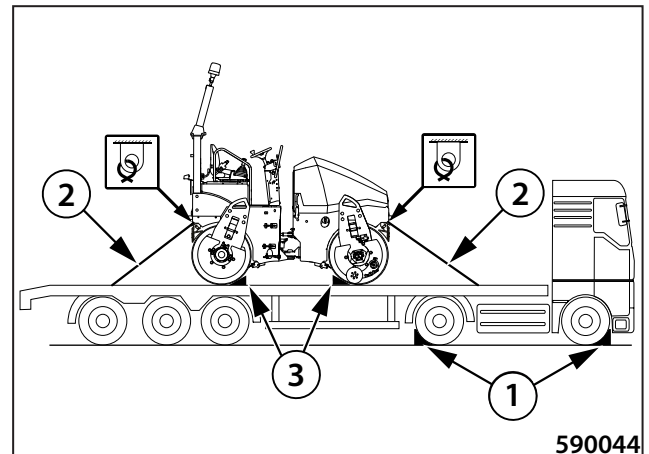


Для погрузки машины используйте функцию погрузочного режима.

Транспортное средство для перевозки машины при погрузке и выгрузке должно быть поставлено на тормоз и механически зафиксировано с помощью закладочных клиньев (1) во избежание нежелательного передвижения.

Шарнирное сочленение машины должно быть на транспортном средстве зафиксировано распоркой, защищающей его от отклонений.

Машина на транспортном средстве должна быть надлежащим образом закреплена и механически зафиксирована стропами (2) в специально для этого предназначенных отверстиях во избежание продольного и бокового смещения и опрокидывания. Вальцы машины должны быть зафиксированы с помощью закладочных клиньев (3) во избежание нежелательного передвижения.



3.1 Безопасность и другие меры при техническом обслуживании машины

3.1.1 Безопасность при техническом обслуживании машины

Выполняйте смазку, техническое обслуживание и наладку:

- силами профессионально обученного персонала,
- в соответствии с правилами техники безопасности, приведенными в Инструкции по эксплуатации,
- в сроки, указанные в таблице смазки после отработанных часов,
- на машине, стоящей на ровной твердой поверхности, защищенной от самопроизвольного движения (при помощи тормозных башмаков), всегда с заглушенным двигателем, вынутым из зажигания ключом, с отсоединенной электропроводкой,
- на охлажденных частях машины,
- после очистки машины, точек смазки и мест проведения техобслуживания,
- с помощью подходящего, неповрежденного инструмента,
- путем замены деталей на новые, оригинальные детали из каталога запасных частей,
- при пониженной видимости и ночью – при достаточном освещении всей машины,
- так, чтобы снятые кожухи и элементы безопасности были возвращены на свои места после завершения работы,
- с завинчиванием резьбовых соединений – с моментом затяжки и проверкой герметичности стыков,
- после нагревания рабочих жидкостей (берегитесь ожогов) используйте рекомендуемые наполнители.



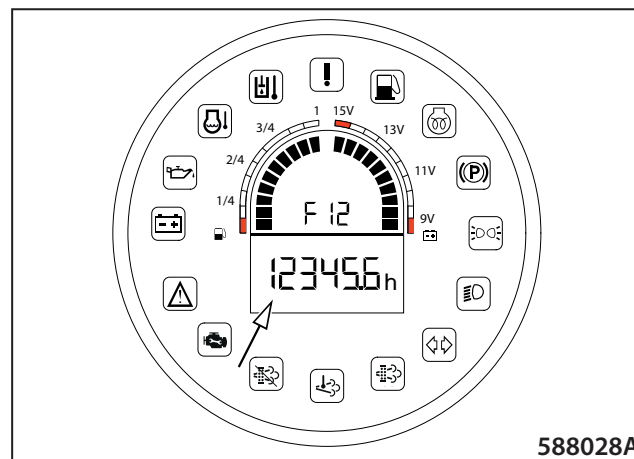
После проведения наладки или технического обслуживания проверьте функционирование всех устройств безопасности!

3.1.2 Противопожарные меры при замене рабочих жидкостей

- С точки зрения пожароопасности все воспламеняемые жидкости, применяемые в машине, подразделяются на следующие классы:
 - II класс опасности - дизельное топливо
 - IV класс безопасности – минеральные масла, смазочные средства
- Место, где производится замена масла, должно быть удалено от взрывоопасных и пожароопасных зон.
- Оно должно быть обозначено табличками и знаками с надписью „Не курить“ и надписями, запрещающими использование открытого пламени.
- Поверхность манипуляции должна быть рассчитана таким образом, чтобы собрать горючую жидкость в количестве, равном содержанию наибольшего сосуда, транспортной тары.
- Место замены масел должно быть оборудовано переносными огнетушителями.
- Для манипуляции с маслами и дизельным топливом пользуйтесь такими сосудами, как металлические бочки, канистры, металлические фляги.
- Транспортная тара при складировании должна быть надлежащим образом закрыта.
- Емкости должны иметь только одно сливное отверстие и храниться всегда отверстием вверх, чтобы жидкость не выливалась и не протекала.
- Емкости должны иметь несмываемую маркировку с указанием содержимого и степени пожароопасности.

3.6 Операции смазки и технического обслуживания

Смазка и уход проводятся регулярно в повторяющихся интервалах в соответствии с ежедневным снятием показаний со счетчика отработанных часов.



В настоящем пособии приведена только основная информация о двигателе, остальная информация приведена в Руководстве по эксплуатации и техническому обслуживанию двигателя, входящем в комплект документации машины.



Соблюдайте все указания, приведенные в Руководстве по эксплуатации и техническому обслуживанию!

Снятые или отвернутые болты, заглушки, резьбовые соединения гидравлической системы и т.п. должны быть затянуты с моментом затяжки, приведенным в таблицах в п. 3.6.49, если для соответствующей операции не предписано иное значение.



Выполняйте техническое обслуживание, когда машина установлена на ровной твердой поверхности, заблокирована от самопроизвольного движения, всегда при выключенном двигателе, вынутом из зажигания ключе и при отсоединенной электропроводке (если не предъявляются другие требования).

После первых 50 часов эксплуатации новой машины или после капитального ремонта выполните следующие действия, описанные в указанных разделах:

3.6.21 Замена масла в двигателе

После первых 500 часов эксплуатации новой машины или после капитального ремонта выполните следующие действия, описанные в указанных разделах:

3.6.32 Замена гидравлического масла и фильтров

Запустите двигатель, повернув ключ в положение III.

После пуска двигателя должны погаснуть контрольные лампочки зарядки аккумулятора (23) и смазки двигателя (24).

Троньтесь с места:

После приведения машины в движение погаснет индикатор тормоза (30).

Функция кнопки аварийного тормоза:

Приведите машину в движение на малой скорости.

Нажмите на кнопку аварийного тормоза (6).

Машина остановится, активируется стояночный тормоз, двигатель заглохнет.

Загорается контрольная лампочка стояночного тормоза (30).

Поверните кнопку аварийного тормоза (6) по стрелкам.

Рычаг управления ходом (11) поставьте в нейтральное положение (0), а регулятор оборотов двигателя (3) в положение холостых оборотов.

Теперь можно снова запустить двигатель.



С помощью звукового сигнала оповестите о запуске машины!

Перед стартом двигателя проверьте, чтобы при запуске двигателя никто не подвергался опасности!

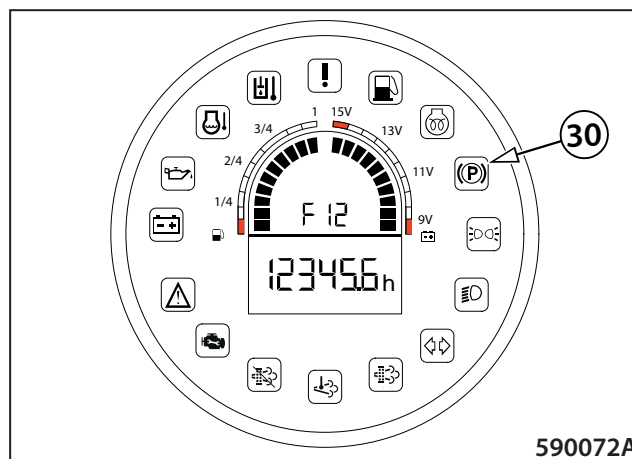
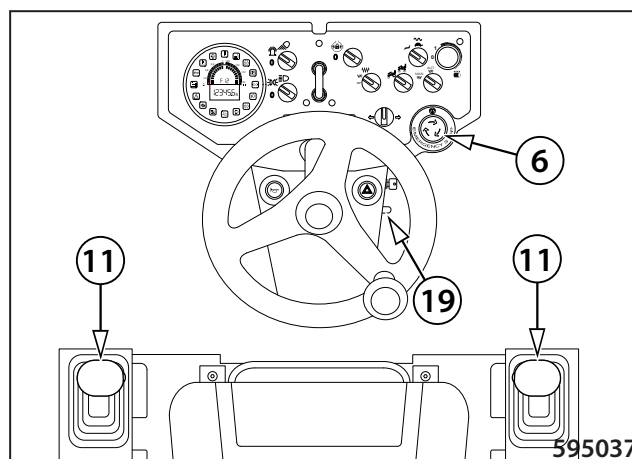
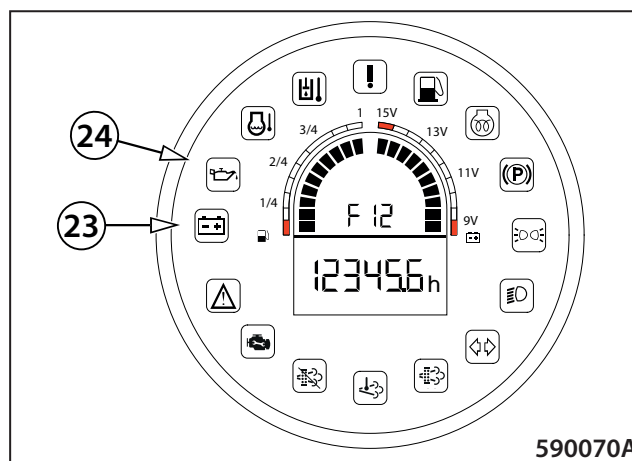
Перед запуском двигателя дайте предупредительный звуковой сигнал и убедитесь, что при запуске двигателя никто не подвергается опасности!

Убедитесь в том, чтобы пространство перед и за машиной было свободным и чтобы в нем не было никаких людей!



В ходе работы регулярно контролируйте приборы и контрольные лампочки.

Неисправности незамедлительно устраните!

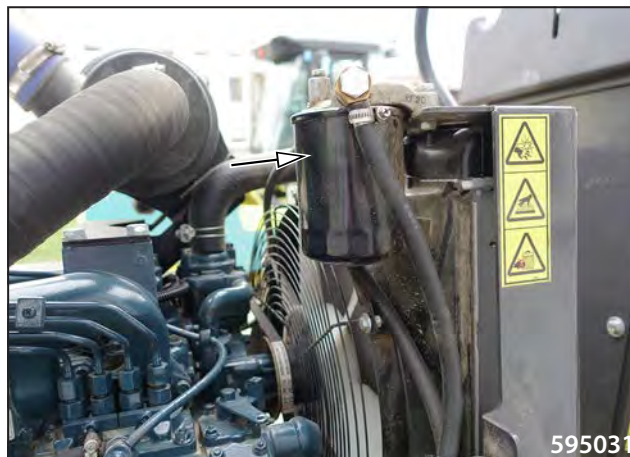


Каждые 250 часов эксплуатации (3 месяца)

3.6.20 Замена топливного фильтра

Очистите головку топливного фильтра.

Снимите фильтр.



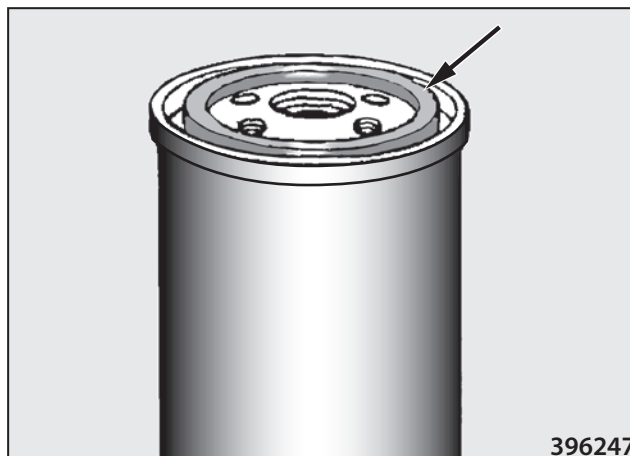
595031

Слегка смажьте маслом уплотнительные кольца новых фильтров.

Заполните фильтр новым топливом. Новый фильтр установите на машину. Затягивать вручную!

Фильтр топливный

Номер для заказа: 1503943



396247



Соблюдайте правила техники безопасности!

Во время проведения работ с топливной системой не пользуйтесь открытым огнем и не курите!



396248



Используйте предписанные оригинальные фильтры.

Не применяйте силу при затяжке фильтров!



Соберите вытекающее топливо.

Использованные фильтры храните в отдельном контейнере и сдайте их на ликвидацию.

Каждые 1000 часов эксплуатации (1 год)

3.6.32 Замена гидравлического масла и фильтров



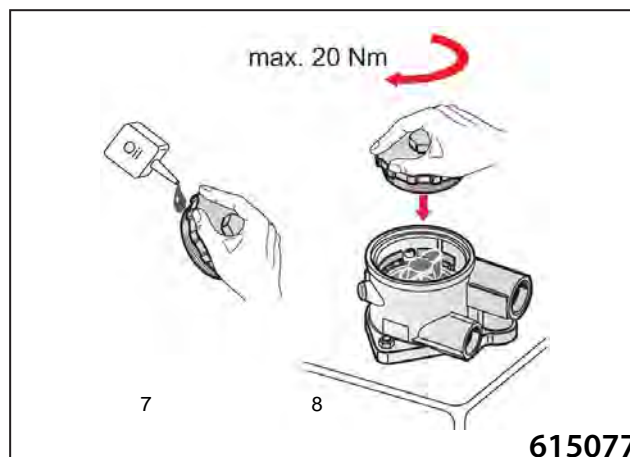
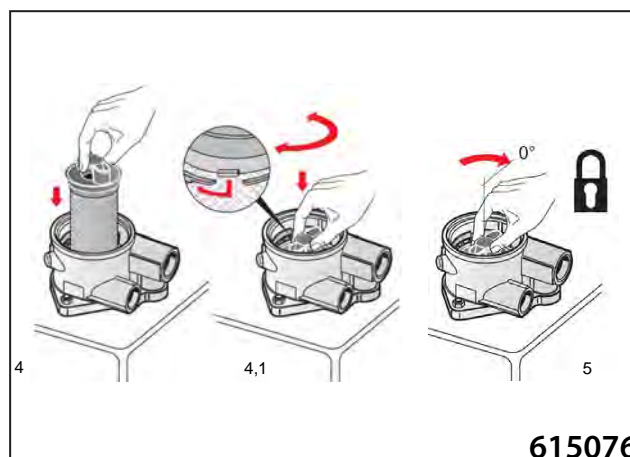
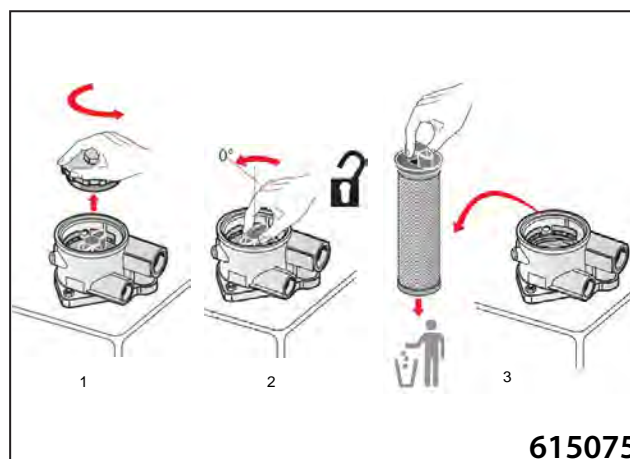
Впервые выполните спустя 500 часов.

Замена фильтра гидравлического масла

- Снимите крышку фильтра.
- Разблокируйте фильтрующий элемент.
- Выньте вставку фильтра из корпуса фильтра.
- Утилизируйте фильтрующий элемент, соблюдая требования экологии.
- Вставьте в нужное место новую вставку фильтра. Не меняйте положение предохранительного рычажка.
- Поверните вставку фильтра по часовой стрелке до упора.
- Слегка смажьте маслом уплотнительное кольцо на крышке фильтра.
- Поместите крышку фильтра на свое место.
- Затяните крышечку динамометрическим ключом (максимальный крутящий момент 20 Нм).

Вставка фильтра гидравлическая

Номер для заказа: 3-51629



Техническое обслуживание по мере необходимости

3.6.43 Замена газовой пружины

Газовые пружины не требуют технического обслуживания. Им не требуется какой-либо уход, например, смазка. Эти детали спроектированы в соответствии с конкретными требованиями и бесперебойно функционируют на протяжении нескольких лет. Когда пружины перестанут выполнять свою функцию, замените их на новые.

Газовая пружина

Номер для заказа: 1522243



Прежде чем приступить к замене газовой пружины, закрепите капот двигателя, чтобы он не упал. Существует опасность нанесения травмы.

Демонтаж

При помощи отвертки вытащите клеммы и открепите пружины.

Вытаскивайте газовую пружину в направлении от шаровой цапфы.

Монтаж

Вдавите новую газовую пружину к шаровой цапфе.

После этого безопасно установите защелку.

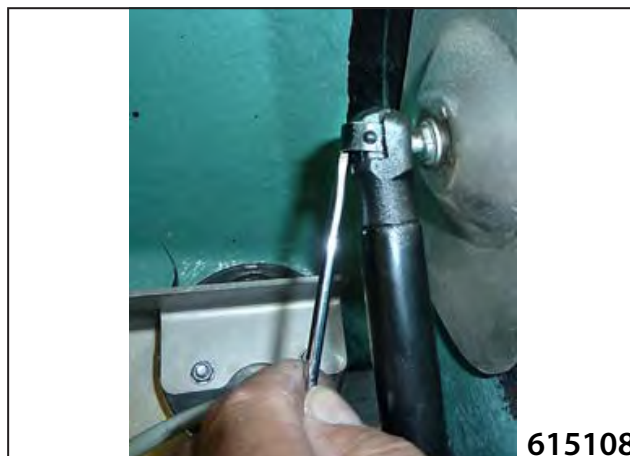
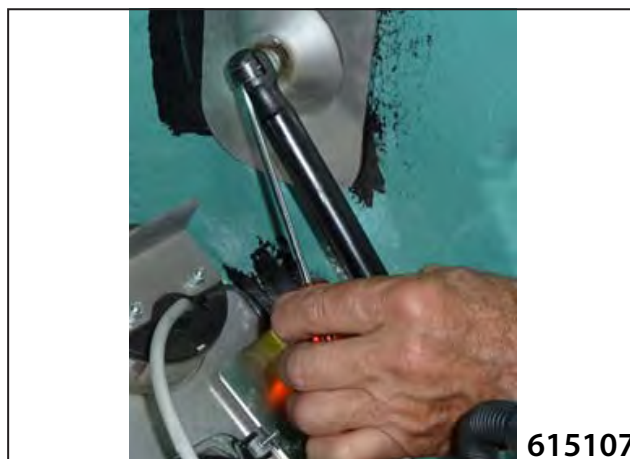


Не устанавливайте газовую пружину, если она повредилась в результате механических действий.

Запрещается использовать любые детали кроме оригинальных.



Если газовые пружины больше не нужны, утилизируйте их с соблюдением экологических требований.



CLICK HERE TO **DOWNLOAD** THE COMPLETE MANUAL

- Thank you very much for reading the preview of the manual.
- You can download the complete manual from: www.heydownloads.com by clicking the link below



- Please note: If there is no response to CLICKING the link, please download this PDF first and then click on it.

CLICK HERE TO **DOWNLOAD** THE COMPLETE MANUAL