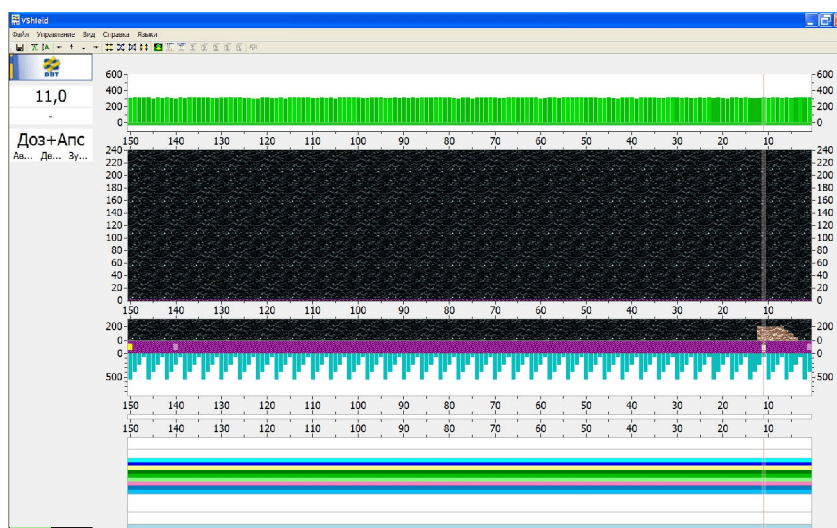




Инструкция по эксплуатации

Система DBT -PMC[®]-R VShield
Версия 10.46 Струг

Док. №: 4007 172 030 BA 00



DBT GmbH

Industriestraße 1 Телефон: +49 (0) 23 06 / 709 - 0 E-mail: infodbt@dbt.de
D-44534 Lünen Факс: +49 (0) 23 06 / 709 - 1421 Интернет: www.dbt.de

CLICK HERE TO **DOWNLOAD** THE COMPLETE MANUAL

- Thank you very much for reading the preview of the manual.
- You can download the complete manual from: www.heydownloads.com by clicking the link below



- Please note: If there is no response to CLICKING the link, please download this PDF first and then click on it.

CLICK HERE TO **DOWNLOAD** THE COMPLETE MANUAL

2 Для Вашей безопасности





Хранение и транспортировка

Данная глава содержит важную информацию о правильном хранении и безопасной транспортировке компонентов системы PMC®. Соблюдение указаний и инструкций этой главы способствует увеличению срока службы и надежности компонентов системы. Внимательное чтение этой главы облегчит пользователю ежедневную работу.



Указание!

Ни в коем случае не хранить компоненты PMC® и другие электронные части оборудования на открытом воздухе.

В данной инструкции по эксплуатации особо рассматривается хранение информационных носителей, изготовление резервных копий и архивирование программного обеспечения.



Важно!

По каждому информационному носителю и по соответствующим записывающему и считывающему устройствам, вероятно, имеются собственные информационные материалы и инструкции по эксплуатации, которые следует внимательно прочесть. В данной инструкции приводятся только некоторые общие указания по хранению информационных носителей.

Хранение информационных носителей

Если программное обеспечение не копируется через информационную магистраль для передачи данных, то обычно используются следующие типы информационных носителей:

- дискеты
- компакт-диски или универсальные цифровые диски (DVD)
- сменные носители (например, внешний жесткий диск USB)

Дискеты

Следующие воздействия вредны для дискет или записанных данных:

Вредные воздействия

- грязь и пыль
- магнитные поля
- солнечный свет
- жара (> 50 °C)
- холод (< 10 °C)
- влажность
- сгибание дискеты

Оптимальное место хранения

Лучше всего хранить дискеты в пластиковых или картонных кармашках, в чистом, свободном от пыли, закрытом металлическом шкафу, в кондиционируемом помещении.

Непрочный носитель данных

В зависимости от места хранения дискеты можно хранить до пяти лет, однако их легко повредить, поэтому они считаются непрочным носителем информации.



Определение имени для связи

☞ Присвоить новое имя для устанавливаемой связи или оставить имя, предлагаемое в текстовом поле и отмеченное синим цветом.

Рис. 10: Присвоение имени для связи



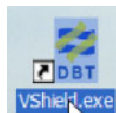
☞ Щелкнуть по клавише 'Выполнить' (Fertig stellen).

'Ассистент' закрывается.

Результат

Теперь на рабочем столе экрана установлена связь с программой 'VShield'. (Рис. 11)

Рис. 11: Установленная связь на рабочем столе экрана





bps = **Определение скорости передачи при последовательном соединении**

Записью этого параметра задается скорость передачи данных при использовании последовательного интерфейса.

Максимальная скорость передачи данных составляет 115200 Бод. В случае помех следует задать более низкую скорость передачи данных.

Пример:
Baud=19200

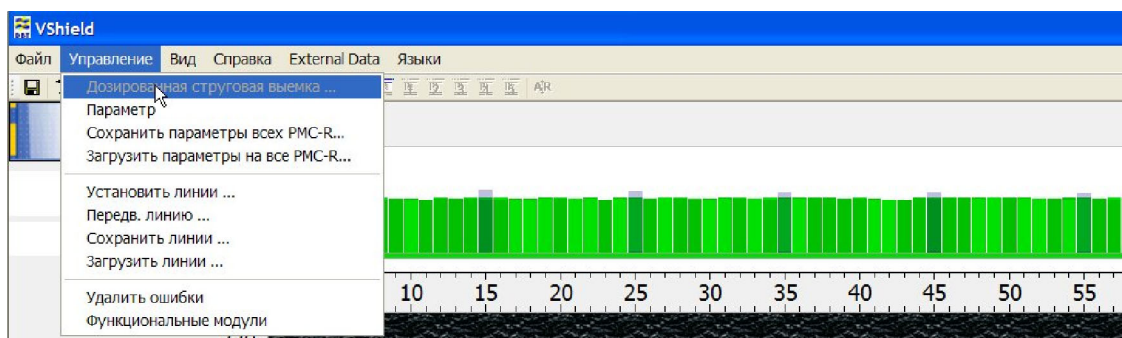


Меню „Управление“

Описания и объяснения отдельных параметров приводятся в инструкции по эксплуатации для PMC®-R

Меню „Управление“ (рис. 28) включает в себя важные пункты меню для определения параметров системы управления PMC®-R и относящегося к ней центрального диспетчерского пункта.

Рис. 28: Команды спускающегося меню „Управление“



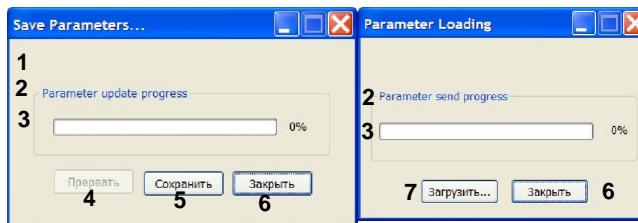
Команда	Пояснение
Дозированная струговая выемка	Установки для дозированной струговой выемки (выделены затемнением в программе роторной выемки)
Параметры...	В подокне „Выбор модуля“ отображаются соответствующие меню параметров. Здесь их можно выбрать при помощи курсора.
Сохранить параметры всех PMC®-R...	Сохранить параметры всех приборов PMC®-R в одном файле
Загрузить параметры во все PMC®-R...	Загрузить один файл с параметрами во все приборы PMC®-R
Установить линии...	Посредством диалогового окна „Установка линий“ можно определить линию конвейера, линию приближения и линию цели. Кроме того, можно определить, будет ли проходить между выбираемыми точками секции крепи прямая линия или соединяющая дуга.
Передвинуть линии...	В диалоговом окне „Передвижение линий“ можно передвинуть линию цели и линию добычи вперед или назад, либо же совместить их с линией конвейера.
Сохранить линии...	Сохранить установки линий, чтобы их можно было повторно вызывать (загружать)
Загрузить линии...	Загрузить линии, сохраненные в памяти
Удалить ошибки	Команда „Удалить ошибки“ открывает окно, посредством которого можно квитировать все сообщения об ошибках, ошибки датчиков или ошибки автоматики (ошибки функциональных модулей).
Функциональные модули ...	В этом диалоговом окне можно активизировать или деактивировать все автоматические функции, как глобально, так и локально. Клавишей „Отмена“ прерываются начатые изменения параметров, если они еще не были отправлены в очистной забой.

Командой „Параметры“ открывается окно „Выбор модуля“, в котором затем в определенных окнах можно вызвать параметры, необходимые для определенных процессов программы. Меню параметров отображаются в разных окнах. Они составляют применительно к конкретной программе PMC®-R.



Сохранение параметров всех PMC-R... и Загрузка параметров во все PMC-R...

Рис. 46: Сохранение и загрузка параметров

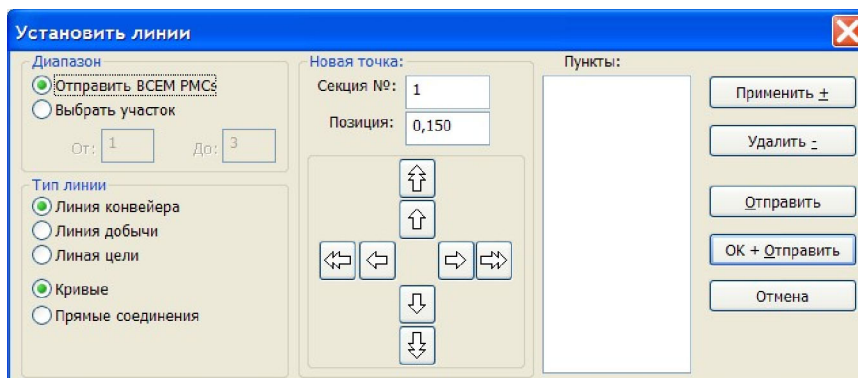


- 1 = индикация статуса
- 2 = название поля индикации процесса загрузки
- 3 = индикация процесса загрузки
- 4 = клавиша отмены
- 5 = клавиша сохранения
- 6 = клавиша завершения
- 7 = клавиша запуска «Загрузки»

Обе команды „Сохранение параметров всех PMC-R...“ и „Загрузка параметров во все PMC-R...“ открывают диалоговые окна.

Установка линий

Рис. 47: Установка линий



Окно „Установка линий“ разделено на пять частей.

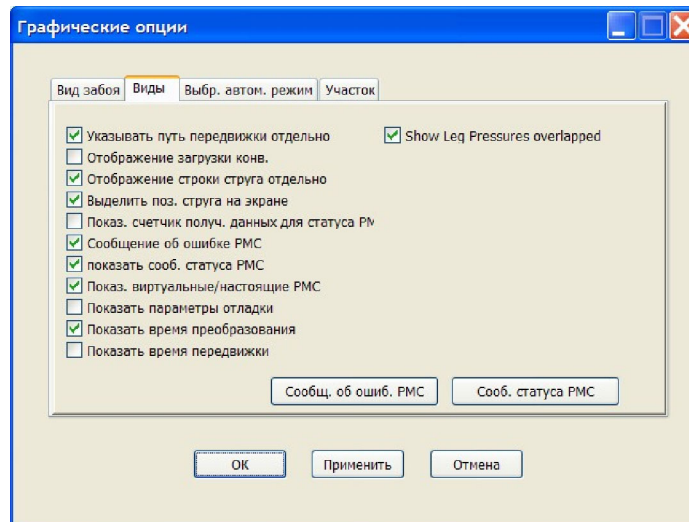
- Диапазон
- Тип линии
- Новая точка
- Точки
- Клавишная панель

Кроме того, в области „Новая точка“ находится клавишная панель, на которой клавиши со стрелками расположены крестообразно.

- Участок** В поле индикации „Диапазон“ можно выбрать, должны ли передаваться параметры линий на все приборы PMC®-R или же следует выбрать определенный участок. В зависимости от того, какая команда выделена, соответствующие поля для установок активизированы или деактивированы.
- Тип линии** В поле „Тип линии“ выбирается линия, параметры которой следует установить, и вид устанавливаемого соединения.



Рис. 63: Вкладка „Виды“



Имеются следующие возможности выбора видов и информационных линеек:

- Отдельный показ УП
- Показ загрузки конв. (-ов)
- Показ отдельной строки валиков
- Выделение позиции валиков на графике
- Показ статуса счетчика принятых данных для РМС[®]-R
- РМС[®]-R, показ сообщений об ошибках
- РМС[®]-R, показ сообщений о статусе
- Показ виртуальных/настоящих РМС[®]-R
- Показ значений отладки
- Показ времени переноса
- Показ времени передвижки

Если поле выбора не отмечено, на экране отображаются значения давления стоек, угольного забоя (величина в зависимости от значения на выключателе „Участок“ на вкладке „Вид забоя“), статусы конвейера с устройствами передвижки и автоматических систем.

Если отмечено поле „Отдельный показ УП“, появляется дополнительная строка для отображения устройства передвижки.

Строка „Показ отдельной строки валиков“ обеспечивает дополнительную строку для отображения валиков.

„Выделение позиции валиков на графике“ создает подвижную линию со светлым полем вокруг для более быстрой идентификации валиков. (Важно для забоев повышенной длины).

„Показ статуса счетчика принятых данных для РМС[®]-R“ вызывает строку, в которой выводится процентное значение правильно принятых телеграмм данных, если курсор мыши в этой строке установлен на определенной секции.



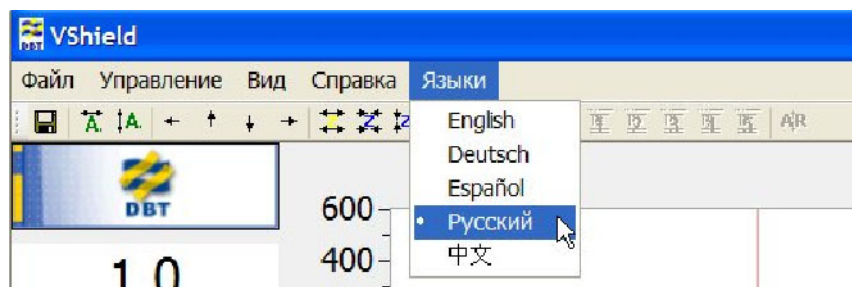
Меню „Языки“

В меню „Языки“ можно изменить язык индикации программы на нужный. В настоящее время предлагаются следующие языки:

- Английский
- Немецкий
- Чешский
- Русский
- Китайский

(см. рис. 80)

Рис. 80: Меню „Языки»



Индикацию предлагаемых языков можно изменить в файле INI, закомментировав/раскомментировав их.

Раскомментирование

Поставить в начало строки точку с запятой или вписать значение „0“ после знака равенства.

enable_german = 1	немецкий закомментирован
;enable_german = 1	немецкий раскомментирован
enable_german = 0	немецкий сделан невидимым

CLICK HERE TO **DOWNLOAD** THE COMPLETE MANUAL

- Thank you very much for reading the preview of the manual.
- You can download the complete manual from: www.heydownloads.com by clicking the link below



- Please note: If there is no response to CLICKING the link, please download this PDF first and then click on it.

CLICK HERE TO **DOWNLOAD** THE COMPLETE MANUAL