

Betriebsanleitung und Ersatzteilliste



Rev. 02

Maschinen-Nr.: 61.643
Typ: DQ 45-G (3050-EL/T)
Baujahr: 2008

HUBTEX.

CLICK HERE TO **DOWNLOAD** THE COMPLETE MANUAL

- Thank you very much for reading the preview of the manual.
- You can download the complete manual from: www.heydownloads.com by clicking the link below

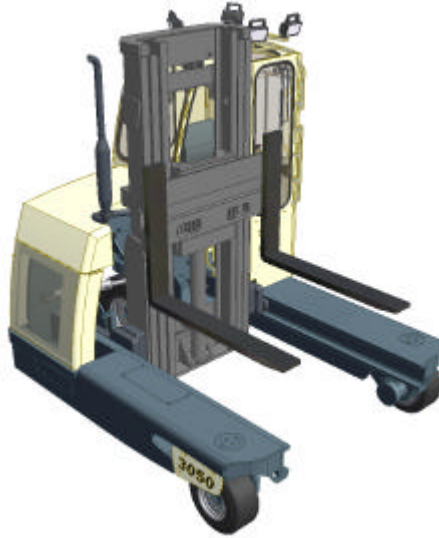


- Please note: If there is no response to CLICKING the link, please download this PDF first and then click on it.

CLICK HERE TO **DOWNLOAD** THE COMPLETE MANUAL

HUBTEX.

DATENBLATT



HUBTEX.



HUBTEX.



EG - Konformitätserklärung

im Sinne der EG - Richtlinie Maschinen 98/37/EG, Anhang II A

Hiermit erklären wir, dass die nachfolgend aufgeführte Maschine

Fabrikat: **HUBTEX Maschinenbau GmbH & Co. KG**

Typ: **Gas-Vierwege-Seitenstapler
DQ 45-G (3050-EL/T)**

Seriennummer: **61.643**

Baujahr: **2008**

mit der Maschinen-Richtlinie 98/37/EG in der letzten gültigen Fassung und der EMV-Richtlinie 89/336/EWG in der letzten gültigen Fassung, für Flurförderzeuge umgesetzt in der harmonisierten Norm EN 12895, übereinstimmt.

Zusätzlich erklären wir die Übereinstimmung mit der Geräuschemissions-Richtlinie 2000/14/EG, festgestellt durch das Konformitätsbewertungsverfahren nach Anhang V.



Gemessener Schalleistungspegel: L_{WA} : 89 dB(A)
Garantierter Schalleistungspegel: L_{WA} : 92 dB(A)

Fulda, den 01.09.2008

Jürgen Keller
(Technischer Geschäftsführer)



DEFINITION

Ein motorkraftbetriebenes Flurförderzeug ist ein Flurförderzeug mit motorkraftbetriebenem Fahrtrieb (im weiteren Flurförderzeug genannt) - außer einem Gleisfahrzeug -, das seiner Bauart nach dem Befördern, Ziehen, Schieben, Heben, Stapeln oder In-Regale-Einlagern von Lasten aller Art dient, das mitgängergeführt ist oder von einem Fahrer bedient wird, der auf dem Flurförderzeug oder einer speziell angeordneten Plattform sitzt oder steht.

Vor der Inbetriebnahme des HUBTEX-Flurförderzeuges und vor der Durchführung von Wartungsarbeiten am HUBTEX-Flurförderzeug ist diese Betriebsanleitung unbedingt durchzulesen und deren Hinweise sind zu beachten.

1 SYMBOL- UND HINWEISERKLÄRUNG



Dieses Symbol steht an den Stellen der Betriebsanleitung, die besonders zu beachten sind, damit Richtlinien, Vorschriften, Hinweise und der richtige Ablauf der Arbeiten eingehalten sowie eine Beschädigung und Zerstörung des HUBTEX-Flurförderzeuges verhindert wird.



Dieses Symbol kennzeichnet Maßnahmen des Umweltschutzes.



Hinweise
Schutzbrille und Schutzausrüstung tragen



Warnung
keine offene Flammen, Glut oder Funken



Warnung
Explosionsgefahr, Kurzschlüsse vermeiden



Warnung
Elektrolyt ist stark ätzend



Warnung
Der Aufenthalt unter schwebender Last ist verboten!



Warnung
Warnung vor heißer Oberfläche!



Warnung
Handy verbot!



Warnung
Rauchen verbot!



Warnung
Mitfahren verbot!



Hinweis
Sicherheitsgurt anlegen!



Hinweis
Bedienungsanleitung beachten!

5 ZUSÄTZLICHE BESTIMMUNGEN FÜR DEN BETRIEB MIT BESONDERER AUSRÜSTUNG

5.1 ANBAUGERÄTE AM HUBTEX-FLURFÖRDERZEUG

Werden Anbaugeräte am HUBTEX-Flurförderzeug eingesetzt, so ist die Betriebsanleitung des Anbaugeräteherstellers zu beachten. Ist das HUBTEX-Flurförderzeug mit einem Seitenschubgerät ausgerüstet, ist diese Einrichtung während der Fahrt in Mittelstellung zu benutzen.

Lasten dürfen mit Anbaugeräten nur transportiert werden, wenn sie sicher aufgenommen, gefasst und gehalten werden können.

Bei Einsatz mit Anbaugeräten ist das hierfür angebrachte Tragfähigkeitsschild der Kombination von HUBTEX-Flurförderzeug und Anbaugerät anzuwenden.

Bei nachträglichem Anbau eines Anbaugerätes ist auch ein hierfür vorgeschriebenes Tragfähigkeitsschild der Kombination von HUBTEX-Flurförderzeug und Anbaugerät anzubringen.

5.2 ARBEITSPLATTFORM AM HUBTEX-FLURFÖRDERZEUG

Werden HUBTEX-Flurförderzeuge in Ausnahmefällen für Tätigkeiten in der Höhe (z.B. Auswechseln von Leuchten) eingesetzt, muss am Lastaufnahmemittel eine hierfür vorgesehene Arbeitsplattform verwendet werden. Die Betriebsanleitung der Arbeitsplattform ist zu beachten. Bevor Personen angehoben werden, ist zu überprüfen, ob die Arbeitsplattform sicher befestigt ist. Nationale Vorschriften sind zu beachten.

5.3 HUBTEX-FLURFÖRDERZEUGE IM STRASSENVERKEHR

Die für das Befahren von öffentlichen Straßen durch HUBTEX-Flurförderzeuge in einzelnen Staaten bestehenden Vorschriften sind zu beachten.

5.4 HUBTEX-FLURFÖRDERZEUGE FÜR DAS HANDHABEN VON CONTAINERN

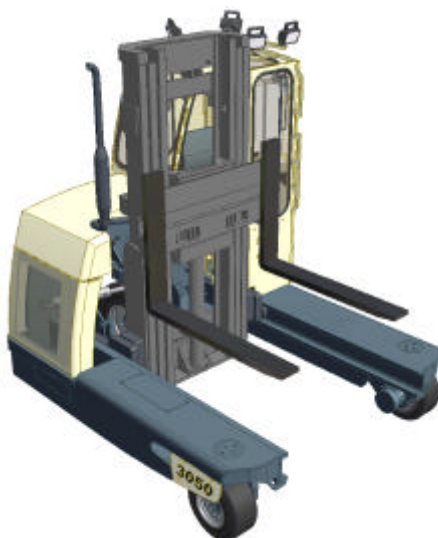
Bei Tankcontainern muss durch die richtige Wahl von Geschwindigkeit und Fahrweise (vorsichtiges Bremsen, Lenken) eine starke Bewegung der Flüssigkeit verhindert werden. Nie ruckartige Bewegungen durchführen.

Bei Kühlcontainern ist zu beachten, dass der Container, mittels der Schwerpunktverstellung / Seitenschieber, seinen Schwerpunkt in der Fahrzeuglängsachse liegen hat.

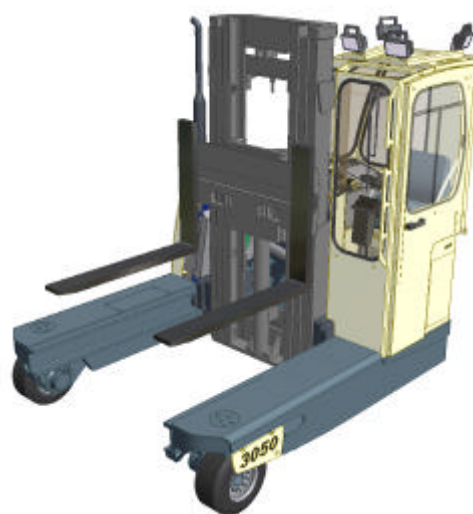
Bei HUBTEX-Flurförderzeugen, die zum Fahren mit angehobenen Containern gebaut sind, ist die Last nur soweit anzuheben, dass der Fahrer ausreichende Sicht auf die Fahrbahn / nach vorne hat.

HUBTEX.

BEDIENUNGSHINWEIS




HUBTEX.



HUBTEX.

DIFFERENTIALSPERRE

Durch Betätigung des Tasters  „Differentialsperre“ werden die beiden Lasträder starr verbunden. Die Differentialsperre funktioniert nur in Längsfahrt und sperrt die beiden Lasträder. Automatische Sperre für 3 – 4 Sekunden beim Reservieren bei aktivem Fahrbetrieb. Bei manueller Betätigung muß der Taster gedrückt bleiben.



Taster  „Differentialsperre“

5 BREMSEN

Es gibt verschiedene Möglichkeiten:

5.1 BREMSEN BEI NORMALEM FAHRBETRIEB

Fuß vom Fahrpedal nehmen (= Bremsen) und Inchpedal betätigen (= starkes Abbremsen). Wenn das Inchpedal ganz durchgetreten wird, wird die Parkbremse aktiviert.

5.2 BREMSEN IM NOTFALL

Fahrtrichtungsschalter in Nullposition bringen,
Zündschlüssel abziehen
oder
Parkbremsschalter betätigen

HUBTEX.

6 ABSTELLEN



ACHTUNG

Der HUBTEX-Stapler darf nicht an Steigungen oder Gefällstrecken abgestellt werden! HUBTEX-Flurförderzeuge sind so abzustellen, dass ein ungewolltes, selbständiges Fortbewegen nicht möglich ist!



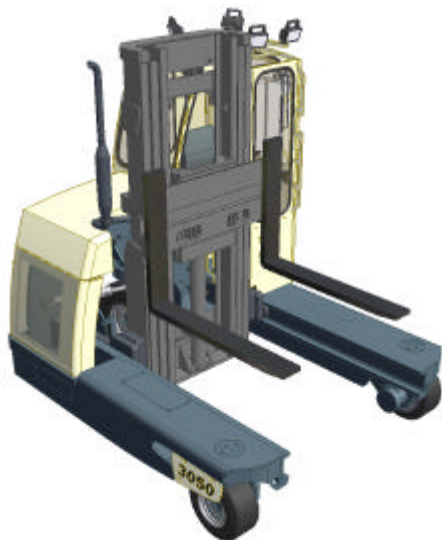
ACHTUNG

Nach Anlassen des Motors bei Temperaturen unter 10 °C muß der Motor min. 1 - 2 Minuten leerlaufen bevor er wieder ausgeschaltet wird!

- 1 Gabelzinken in unterste Stellung bringen
- 2 Parkbremsschalter eindrücken
- 3 beim Verlassen des HUBTEX-Staplers den Stapler abschalten (Zündschlüssel abziehen)

HUBTEX.

HUBTEX.



WARTUNG

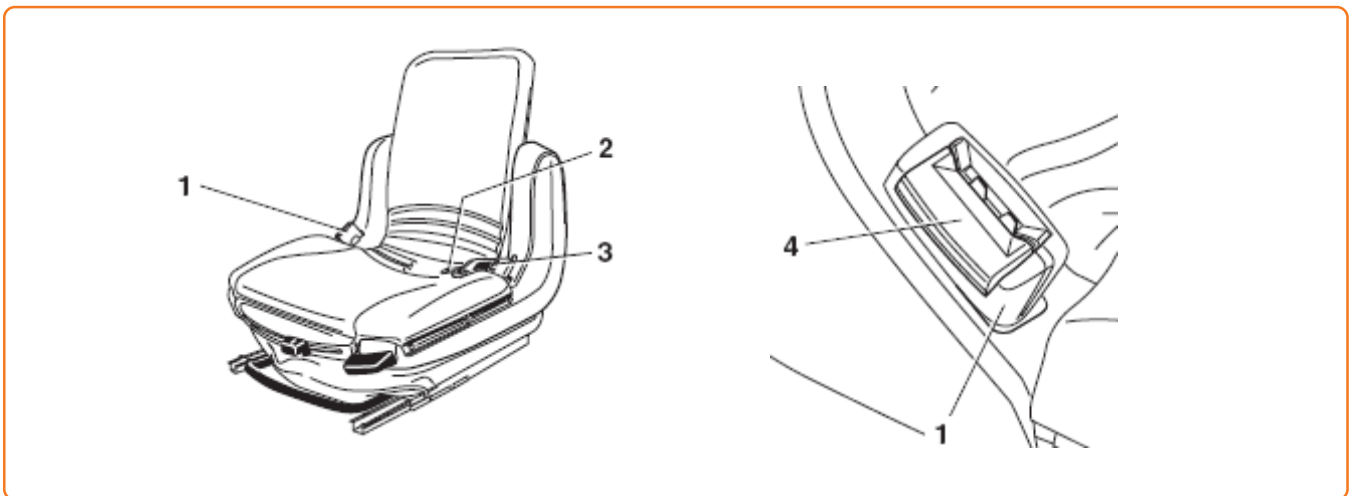
HUBTEX.



HUBTEX.

HUBTEX		Jährliche Prüfung nach HUBTEX-Wartungsvorschrift (Richtlinie 95/63/EG)					
		Wartung alle 1000 Betriebsstunden oder jährlich					
Arbeit		Bemerkung		Wartung alle 500 Betriebsstunden oder 1/2-jährlich		erste Wartung nach 50 Betriebsstunden	
Hubgerüst							
Hubgerüstprofile auf Verformung prüfen			X	X	X		
Schweißnähte prüfen	Sichtkontrolle, falls erforderlich Prüfung von Rissen nach dem Eindringverfahren		X	X	X		
Hubgerüst auf Korrosionsschäden prüfen	Sichtkontrolle			X	X		
Hubkettenprüfung mit Verschleißlineal	Zulässige Längung max. 3%			X	X		
Hubkette auf Risse, Bolzen, bzw. Laschen auf Abnutzungserscheinungen und Kerben prüfen				X	X		
Endanschlag für Support im Innengerüst prüfen		X	X	X	X		
Endanschlag Innen- / Mittengerüst prüfen		X	X	X	X		
Hubkettenspannung und gleichmäßige Einstellung prüfen		X	X	X	X		
Kontermutter der Kettenspannschrauben und Sicherungssplint prüfen		X	X	X	X		
Kettenumlenkrolle auf Verschleiß prüfen		X	X	X	X		
Kettenumlenkrolle schmieren		X	X	X	X		
Sind die Schläuche im Hubgerüst gleichmäßig und ausreichend gespannt?		X	X	X	X		
Hubketten schmieren			X	X			
Schrauben für die Freihubführung prüfen, ggf. neu verkleben und nachziehen	falls vorhanden nur bei Hubgerüst SI, Loctite 241 verwenden	X		X	X		
Mastaus Schubführung prüfen, ggf. neu einstellen		X	X	X	X		
Befestigung des / der Hubzylinder(s) prüfen				X	X		
Befestigungsschrauben nachziehen	siehe Anzugsmomente	X	X	X	X		
Spannsätze der Mastaus Schubrollen prüfen	siehe Anzugsmomente	X		X	X		
Senkrechte Stellung des Hubgerüsts prüfen	ca. 0,5° nach hinten ohne Nennlast. Korrektur durch verstellen der Spannsätze der hinteren Mastaus Schubrollen				X	X	
Gabelträger							
Gleichmäßige Einstellung der Neigezylinder prüfen				X	X		
Gelenklager und Gelenkkopf der Neigezylinder prüfen			X	X	X		
Gelenklager und Gelenkkopf der Neigezylinder schmieren			X	X			
Sicherung der Bolzen prüfen		X	X	X	X		
Gabelträger auf Korrosionsschäden prüfen	Sichtkontrolle			X	X		
Schweißnähte prüfen	Sichtkontrolle, falls erforderlich Prüfung von Rissen nach dem Eindringverfahren			X	X		
Gabelzinkenverstellung							
Gabelträger und Kette schmieren		X	X	X			
Kettenspannung prüfen			X	X	X		
Prüfen der seitlichen Anschläge, welche das seitliche Herabgleiten der Gabelzinken (Greifer) verhindern.		X	X	X	X		

10 WARTUNG DES RÜCKHALTEGURTES



- Gurt (3) ganz herausziehen und auf Auffaserung prüfen. Der Gurt darf nicht ausgefranst oder eingeschnitten sein. Die Nähte dürfen nicht lose sein.
- Prüfen, ob der Gurt nicht verschmutzt ist.
- Prüfen, ob Teile verschlissen oder beschädigt sind, einschließlich der Befestigungspunkte.
- Funktion des Gurtschlosses (1) auf einwandfreies Einrasten prüfen. Wenn die Zunge (2) eingesteckt ist, muss der Gurt fest gehalten werden. Die Zunge (2) des Gurtes muss beim Drücken der roten Taste (4) gelöst werden.
- Blockierautomatik mindestens 1 x jährlich testen:
Das HUBTEX-Flurförderzeug waagrecht abstellen. Gurt ruckartig herausziehen. Die Blockierautomatik muss den Gurtauszug blockieren.
Sitz mind. 30° kippen, dazu Sitz demontieren.
Gurt langsam herausziehen. Die Blockierautomatik muss den Gurtauszug blockieren.



ACHTUNG

Das HUBTEX-Flurförderzeug nicht mit defektem Rückhaltegurt benutzen, sondern unverzüglich erneuern lassen.

Defekten Gurt nur durch Kundendienst ersetzen lassen. Zur Instandsetzung nur Originalersatzteile verwenden. Nehmen Sie keine Veränderungen am Gurt vor. Es besteht erhöhte Gefahr durch Funktionsstörungen.

Ersatz nach Unfall

Der Rückhaltegurt ist grundsätzlich nach einem Unfall zu erneuern.

CLICK HERE TO **DOWNLOAD** THE COMPLETE MANUAL

- Thank you very much for reading the preview of the manual.
- You can download the complete manual from: www.heydownloads.com by clicking the link below



- Please note: If there is no response to CLICKING the link, please download this PDF first and then click on it.

CLICK HERE TO **DOWNLOAD** THE COMPLETE MANUAL

Pos	Stck				Teilebezeichnung	parts name	denomination	Bestellnummer order no. no. de commande
	A	B	C	D				
1.1	1	1	1	1	Hydraulikmotor	hydraulic motor	moteur hydraulique	3041215
1.2	1	1	1	1	Lager	bearing	palier	5559593
1.3	1	1	1	1	Rad	wheel	roue	I2000552
1.4	12	12	12	12	Schraube	screw	vis	2012539
1.5	12	12	12	12	Scheibe	disk	disque	2623503
1.6	10	10	10	10	Schraube	screw	vis	2024129
1.7	10	10	10	10	Scheibe	disk	disque	2623506
1.10	1	1	1	1	Schlauchklemme	tube clip	pince pour tuyaux souples	I3002542
1.11	1	1	1	1	Schraube	screw	vis	2022119
1.12	1	1	1	1	Schlauchklemme	tube clip	pince pour tuyaux souples	I3002544
1.13	2	2	2	2	Schraube	screw	vis	2022049
1.14	2	2	2	2	Scheibe	disk	disque	2623502
2.1	1	1	1	1	Hydraulikmotor	hydraulic motor	moteur hydraulique	3041215
2.2	1	1	1	1	Lager	bearing	palier	5559593
2.3	1	1	1	1	Rad	wheel	roue	I2000548
2.4	12	12	12	12	Schraube	screw	vis	2012539
2.5	12	12	12	12	Scheibe	disk	disque	2623503
2.6	10	10	10	10	Schraube	screw	vis	2024129
2.7	10	10	10	10	Scheibe	disk	disque	2623506
2.8	1	1	1	1	Schlauchklemme	tube clip	pince pour tuyaux souples	I3002542
2.9	1	1	1	1	Schraube	screw	vis	2022119
2.10	1	1	1	1	Schlauchklemme	tube clip	pince pour tuyaux souples	I3002544
2.11	2	2	2	2	Schraube	screw	vis	2022049
2.12	2	2	2	2	Scheibe	disk	disque	2623502
3.1	1	1	1	1	Hydraulikmotor	hydraulic motor	moteur hydraulique	3041218 (Gas)
3.2	1	1	1	1	Lager	bearing	palier	5559592
3.3	1	1	1	1	Rad	wheel	roue	I2001092
3.4	10	10	10	10	Schraube	screw	vis	2014039
3.5	10	10	10	10	Schraube	screw	vis	2024128
3.6	22	22	22	22	Scheibe	disk	disque	2623506
3.8	2	2	2	2	Schraube	screw	vis	2024070

Pos	HUBTEX						Teilebezeichnung	parts name	denomination	Bestellnummer order no. no. de commande
	A	B	C	D	E	F				
35	3	-	-	3	-	-	Schraube	screw	vis	2061519
35	-	-	4	-	-	-	Mutter	nut	écrou	2541049
36	-	3	-	-	3	-	Schraube	screw	vis	2061569
36	-	-	1	-	-	-	Schraube	screw	vis	2061529
37	-	-	3	-	-	-	Scheibe	disk	disque	2601119
38	-	-	3	-	-	-	Scheibe	disk	disque	2623500
40	-	3	-	-	3	-	Scheibe	disk	disque	2623500
44	2	2	-	2	2	-	Schraube	screw	vis	2021549
44	-	-	3	-	-	-	Schraube	screw	vis	2022089
45	2	2	-	2	2	-	Mutter	nut	écrou	2541049
45	-	-	3	-	-	-	Mutter	nut	écrou	2501069
46	-	-	2	-	-	-	Schraube	screw	vis	2021549
47	1	1	-	-	-	-	Schraube	screw	vis	2541049
47	-	-	2	1	1	-	Mutter	nut	écrou	2082569
48	2	2	2	2	2	-	Mutter	nut	écrou	2541059
49	3	3	3	3	3	-	Mutter	nut	écrou	2533050

Ausf. A - Diesel / Performance A - Diesel / Exécution A - Diesel

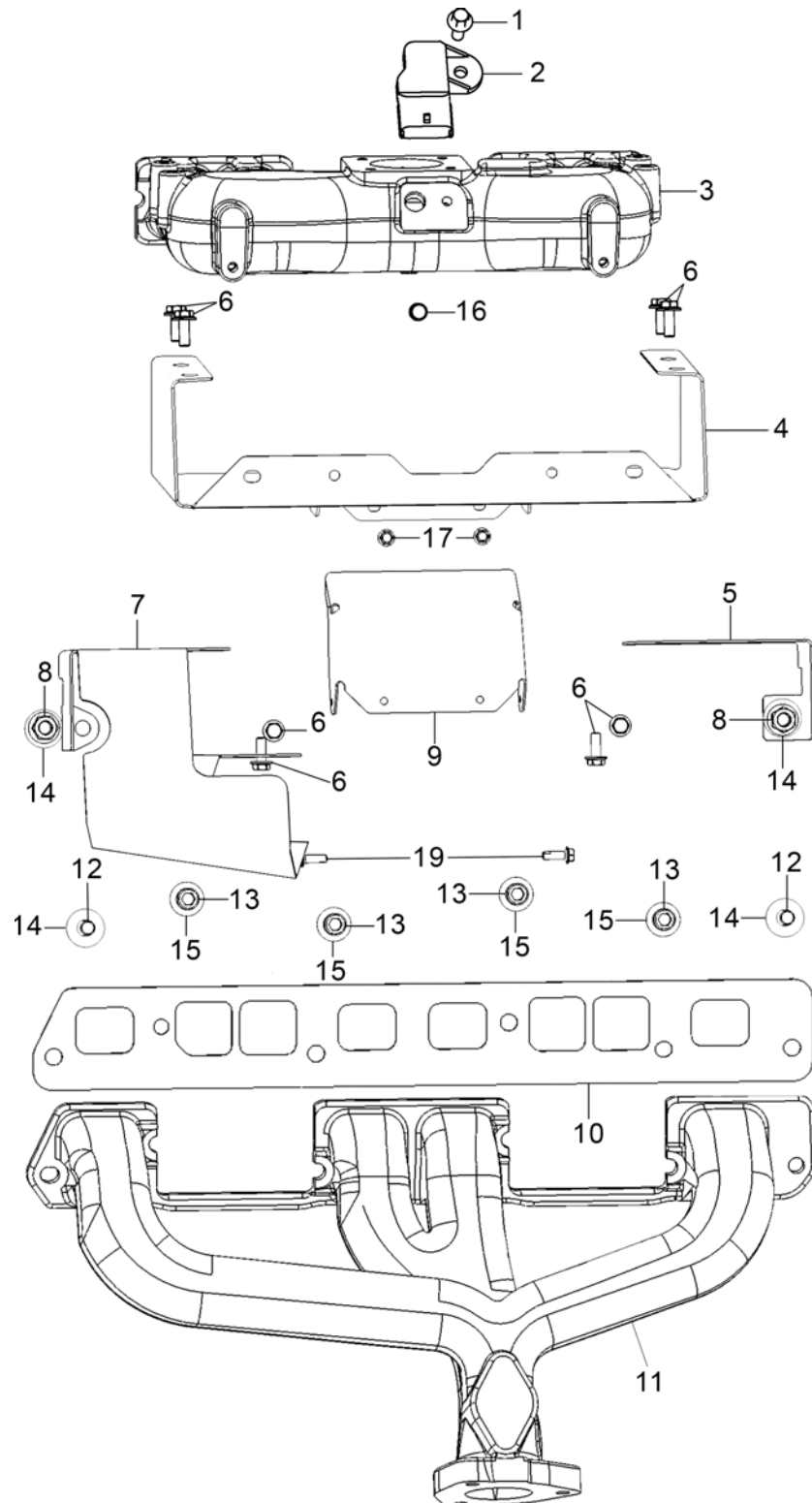
Ausf. B - Gas Europa / Performance A - Gas European / Exécution A - Gaz Européen

Ausf. C - Gas Amerika / Performance A - Gas American / Exécution A - Gaz Américain

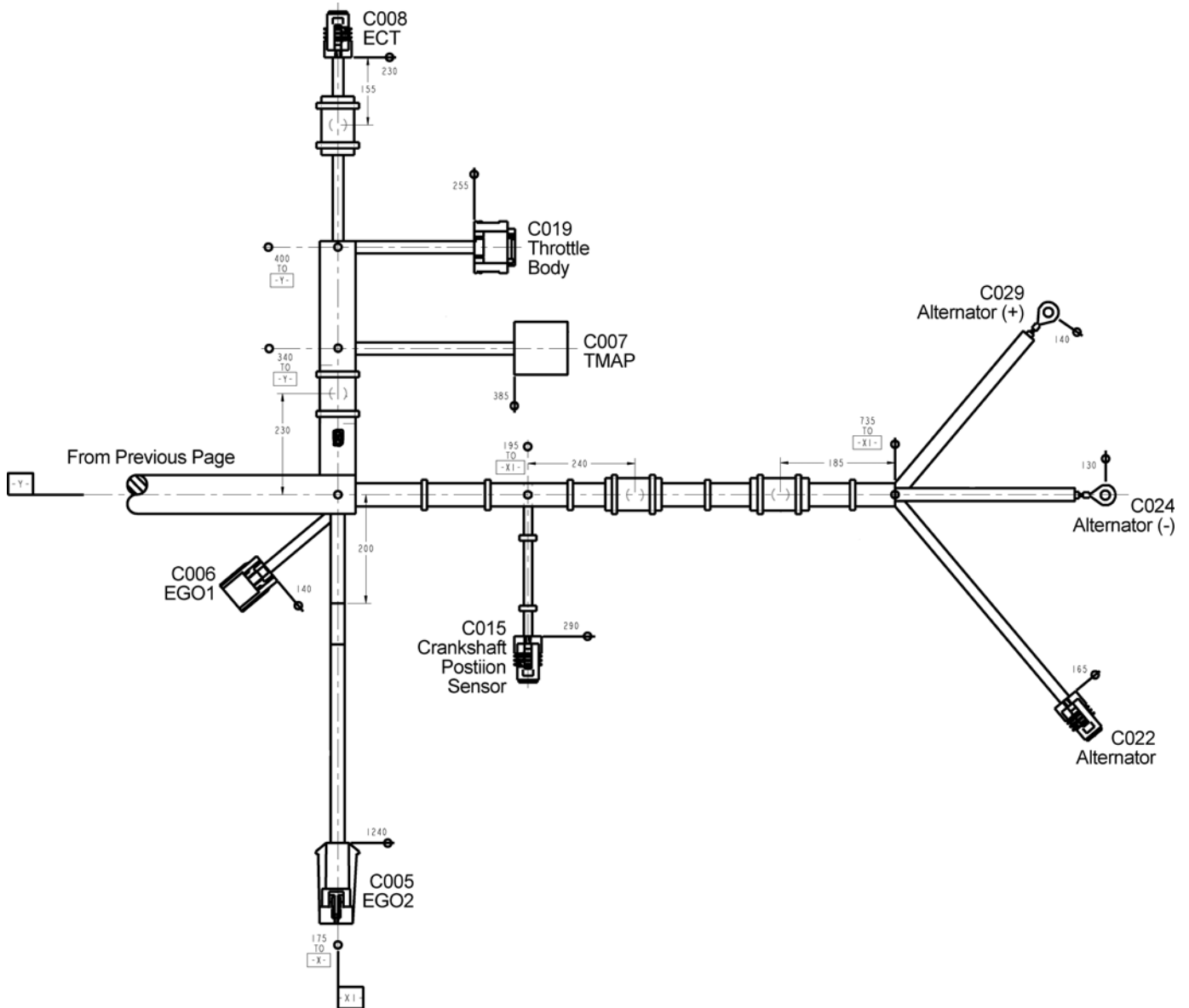
Ausf. D - Diesel Taiwan / Performance A - Diesel Taiwan / Exécution A - Diesel Taiwan

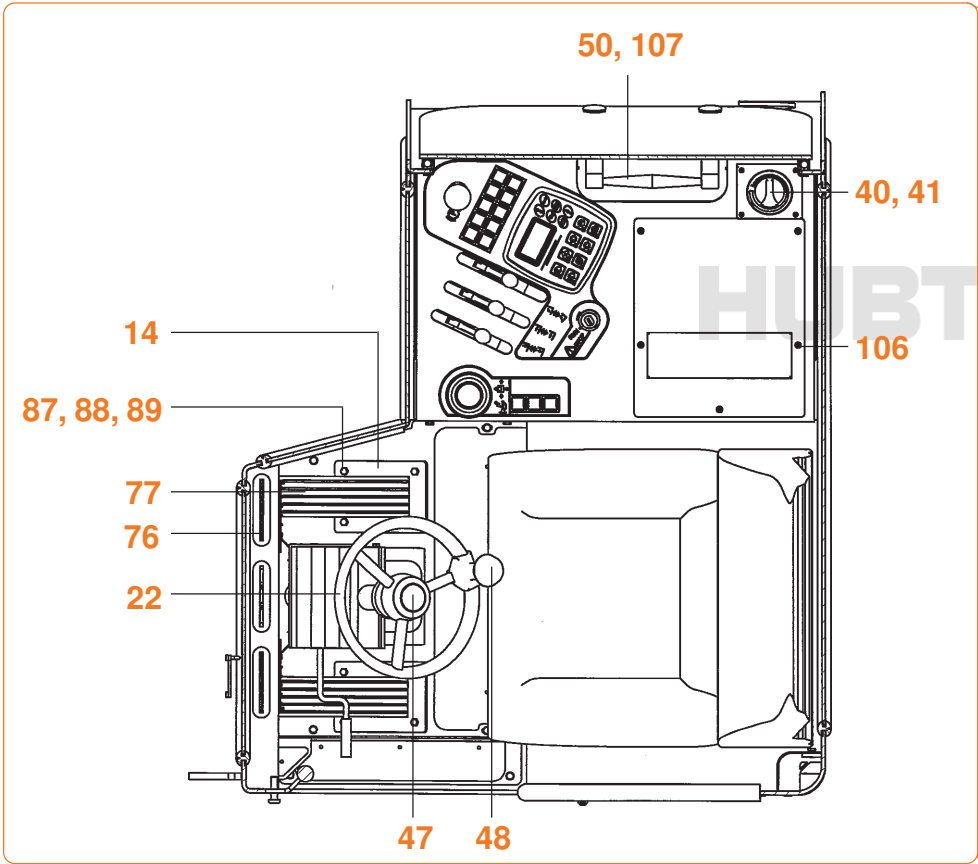
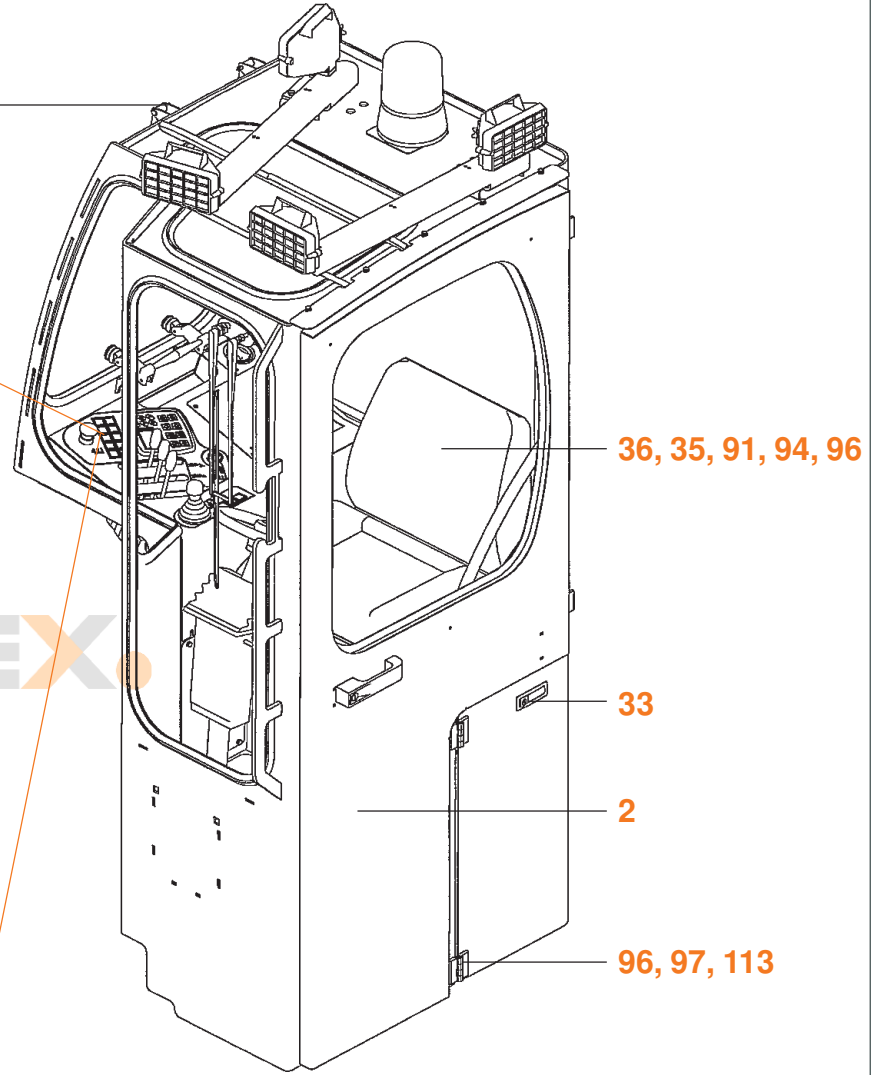
Ausf. E - Gas Taiwan / Performance A - Gas Taiwan / Exécution A - Gaz Taiwan

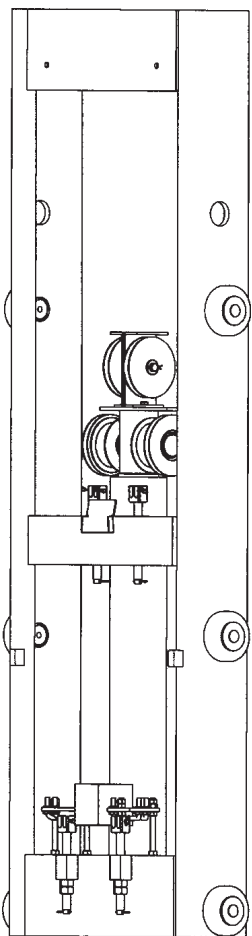
MANIFOLDS



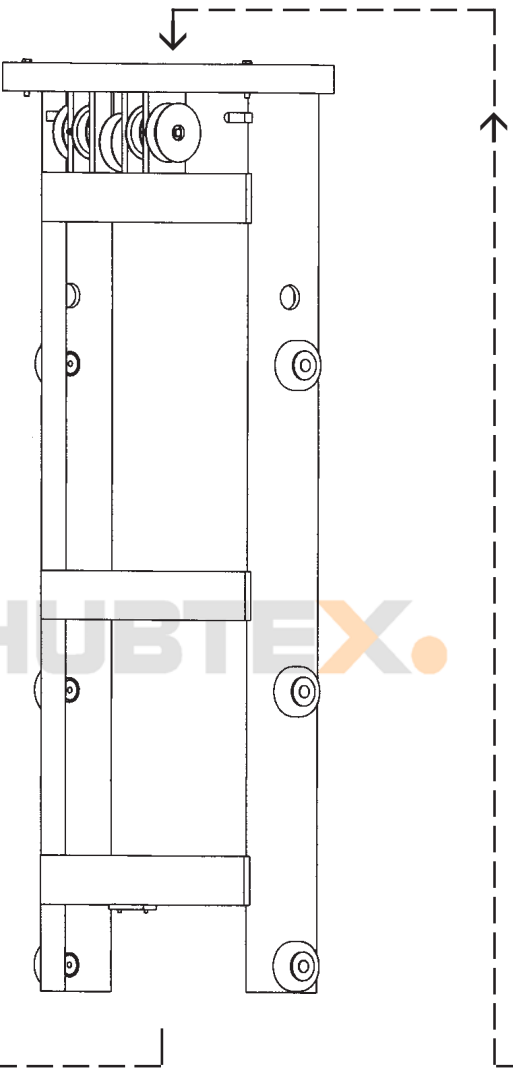
WIRE HARNESSSES/ENGINE ELECTRICAL



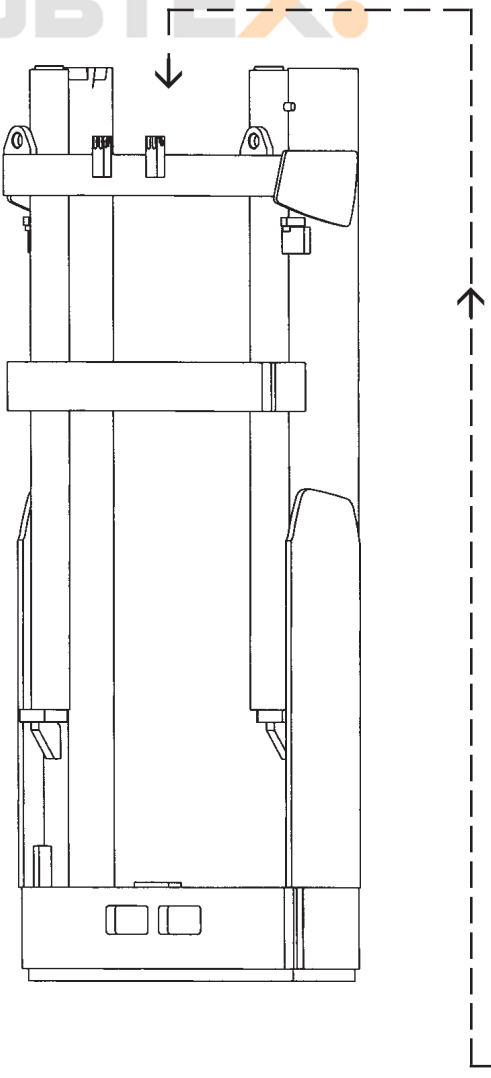




Innengerüst
inner lifting gantry
échafaudage intérieur



Mittengerüst
middle lift framing
cadre de levage central



Außengerüst
outer lifting gantry
bâti de levage extérieur

HUBTEX

HUBTEX

HUBTEX

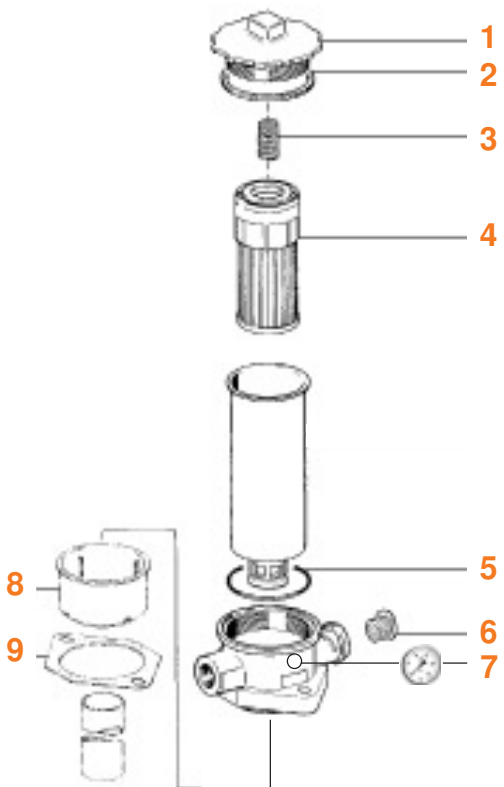
Pos	Stck	Teilebezeichnung	parts name	denomination	Bestellnummer order no. no. de commande
3	2	Außenring	outer ring	couronne extérieure	TA2575140
4	2	Zapfen	pivot	pivot	TA2576040
5	2	Spannsatz	tensioning set	jeu de serrage	2826020
6	4	Führungsstein	guide stone	pierre entraînement	40009750
8	2	Schraube	screw	vis	2024159
9	2	Mutter	nut	écrou	2501099
11	2	Außenring	outer ring	couronne extérieure	TA2575090
12	4	Kegelschmiernippel	hydraulic-tube lubricating nipple	nipple de graissage à cone	6902750
13	10	Scheibe	disk	disque	5535090
14	2	Sicherungsring	locking ring	circlip	2401690
15	2	Endscheibe	disk	disque	I4000129 P

HUBTEX

HUBTEX

Pos	Stck	Teilebezeichnung	parts name	denomination	Bestellnummer order no. no. de commande
1	1	Hydraulikzylinder	hydraulic cylinder	cylindre hydraulique	3708686
2	1	Bolzen	pin	boulon à oeil	14003508F
3	2	Scheibe	disk	disque	2601170
8	6	Kettenverschluß	chain lock	serrure de chaîne	5461030
9	2	Kettenverschluß	chain lock	serrure de chaîne	5464030
10	2	Mutter	nut	écrou	2596030
11	2	Augenschraube	eye bolt	boulon à oeil	2303060
12	2	Augenschraube	eye bolt	boulon à oeil	2303050
14	4	Schraube	screw	vis	2021069
15	4	Mutter	nut	écrou	2501039
16	4	Schnorrssicherung	securing	sécurité	2623498
17	2	Mutter	nut	écrou	2511029
18	2	Mutter	nut	écrou	2515050
19	4	Schraube	screw	vis	2023109
20	8	Scheibe	disk	disque	2623504
21	2	Bolzen	pin	boulon à oeil	14003513A
22	2	Kettenrad	chain wheel	roue à chaîne	7103032
24	2	Scheibe	disk	disque	5535030
25	2	Schraube	screw	vis	2063029
30	2	Sicherungsring	circlip	circlip	2401140
31	2	Splint	split-pin	goupille	2722530

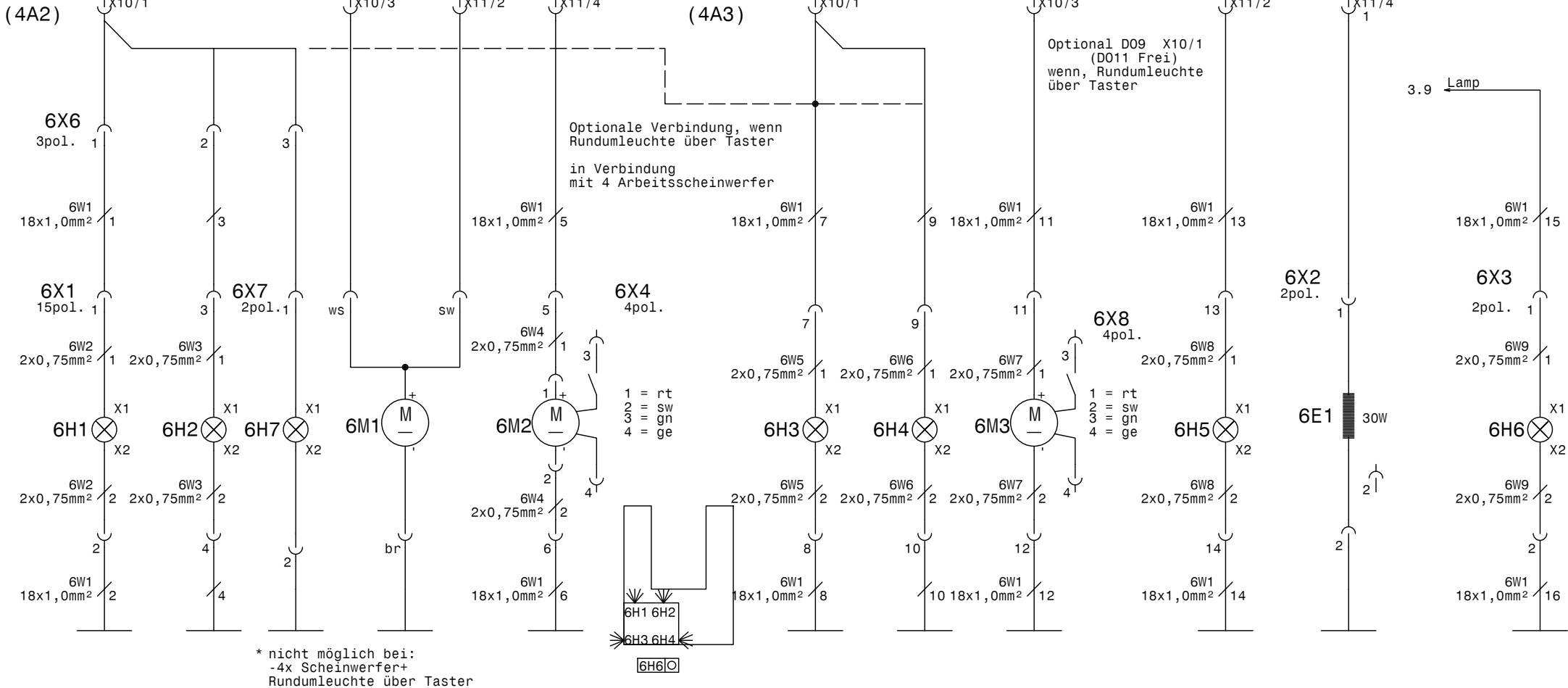
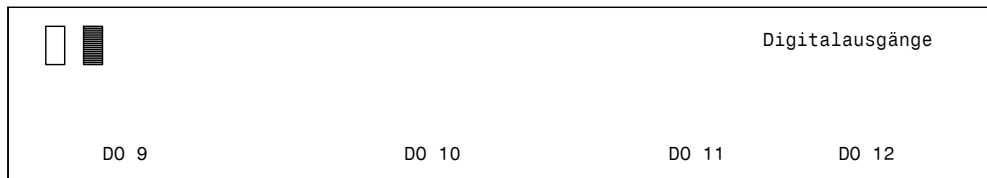
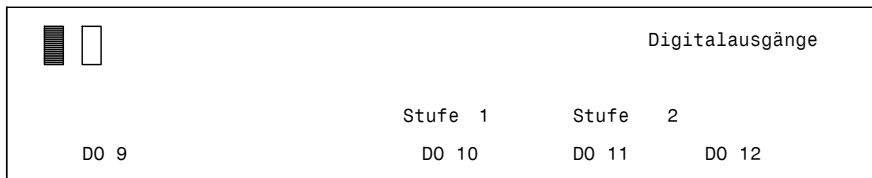
HUBTEX



Pos	Stck	Teilebezeichnung	parts name	denomination	Bestellnummer order no. no. de commande
1	1	Deckel kpl.	cover compl.	couvercle compl.	3010283
2	1	Flachdichtung	flat packing	garniture plate	3010245
3	1	Feder	spring	boudin	3010246
4	1	Filterelemet	filter element	élément filterant	3010162
5	1	O-Ring	O-ring	O-ring	3010247
6	1	Belüftungsfilter	filter	filtre	3010289
7*)	1	Manometer	manometer	manomètre	3010238
8	1	Ölabscheider	oil seperator	raclette à huile	3010288
9	1	Flachdichtung	flat packing	garniture plate	3010284

*) Option

HUBTEX



Vorne (C)

Hinten (A - D)

Arbeitsscheinwerfer

Option Mast *

Lüfter

Scheibenwischer Front

Arbeitsscheinwerfer

Scheibenwischer Heck

Rundumkennleuchte

Sitzheizung

Kabinenbeleuchtung

Datum	27.02.07
Bearb.	Fischer
Gepr.	Göb
Freig.	Göb

Stromlaufplan	
Urspr.	4A0013
Ers. f.	
Ers.d	



DQ 45-G
Diesel / Handhebel
Serie 3050

E0061643

61643

Blatt 6
Folge 7

Zustand	Änderung	Datum	Name
---------	----------	-------	------

CLICK HERE TO **DOWNLOAD** THE COMPLETE MANUAL

- Thank you very much for reading the preview of the manual.
- You can download the complete manual from: www.heydownloads.com by clicking the link below



- Please note: If there is no response to CLICKING the link, please download this PDF first and then click on it.

CLICK HERE TO **DOWNLOAD** THE COMPLETE MANUAL