

CLAAS



CDS

Betriebsanleitung

SERVICE & PARTS

CLICK HERE TO **DOWNLOAD** THE COMPLETE MANUAL

- Thank you very much for reading the preview of the manual.
- You can download the complete manual from: www.heydownloads.com by clicking the link below



- Please note: If there is no response to CLICKING the link, please download this PDF first and then click on it.

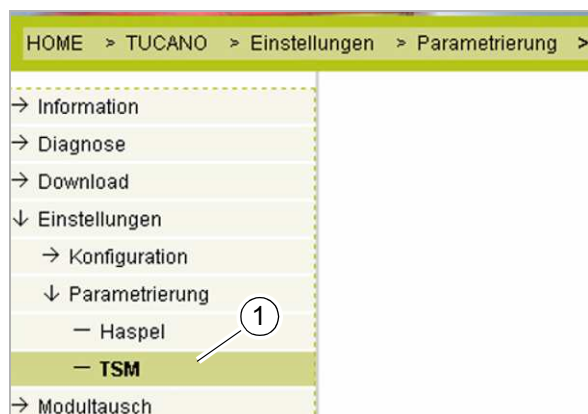
CLICK HERE TO **DOWNLOAD** THE COMPLETE MANUAL

3.2.2 Teleservice Gateway (Zusatzrüstung) 00 0015 424 0



37200 **3**

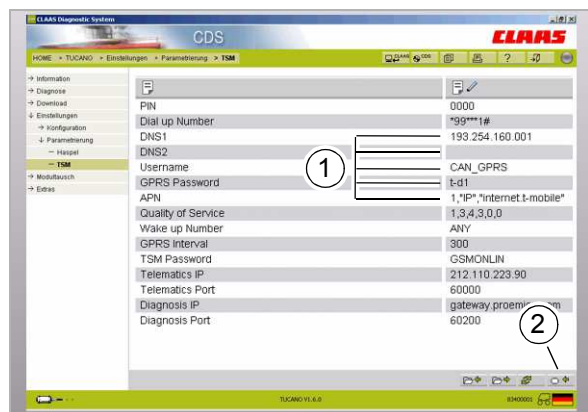
	Bezeichnung
1	TSG Modul
2	Kabel TSG Modul / Interface
3	USB Kabel TSG Modul / Laptop, PC
4	Netzteil



22

33757

- Menü Einstellungen/Parametrierung/TSM auswählen.



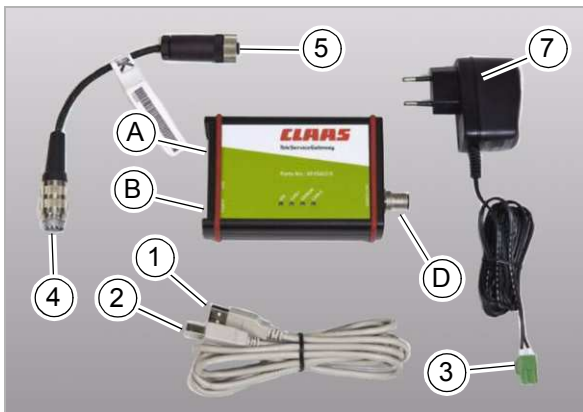
23

33756

- Felder (1) entsprechend der Angaben Ihres GPRS-Diensteanbieters eintragen.
- Eingaben bei (2) zum TSM Modul der Maschine übertragen.

Beispiel des GPRS-Diensteanbieters t-mobile:

Feld	Angabe GPRS-Diensteanbieters	Eintrag CDS
Network/Provider	t-mobile D	t-mobile D
APN	internet.t-mobile	1,"IP","internet.t-mobile"
Username	frei wählbar	gewählten Namen
Password	frei wählbar	gewähltes Passwort
DNS 1	193.254.160.1	193.254.160.1
DNS 2	-	-



13

37014



14

37015

6.2.2 Diagnosesystem verbinden

- USB-Stecker (1) in den PC mit der installierten CLAAS Diagnose Software einstecken.
- USB-Stecker (2) bei (A) einstecken.
- Stecker (3) bei (B) einstecken.
- Stecker (4) bei (C) einstecken.
- Stecker (5) bei (D) einstecken.
- USB-Stecker (6) in den PC mit der installierten CLAAS Diagnose Software einstecken.
- Stecker (7) an das Stromnetz anschließen.

6.2.3 TSM Modul (Zusatzausrüstung) mobil anschließen

103907

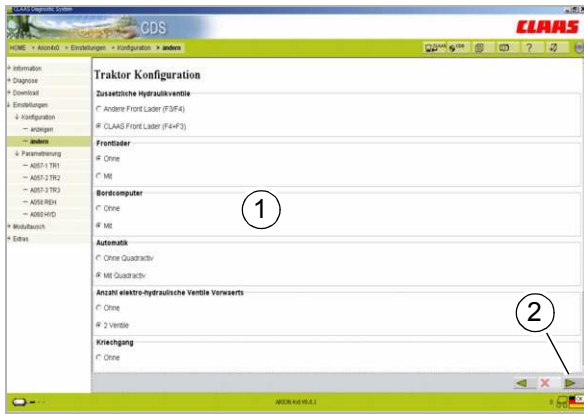
Ist das TSM Modul nicht fest in der Maschine eingebaut, kann das TSM Modul (1) direkt an die Diagnose-Steckdose der Maschine angeschlossen werden.

- TSM Modul vorbereiten. 👁
- Registrierungsdaten Teleservice übermitteln. 👁
- Maschine Telematics konfigurieren. 👁



15

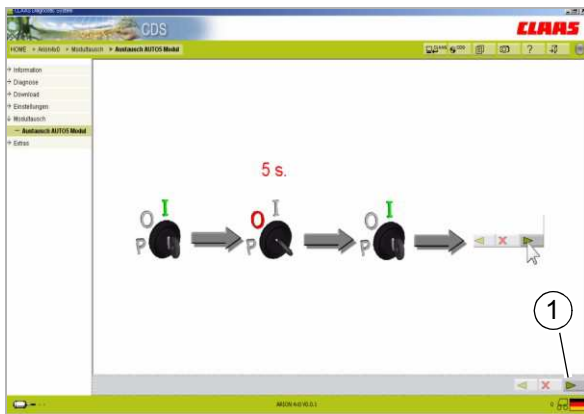
37250



8

40748

- Neue Maschinenkonfiguration bei (1) auswählen.
- Vorgang bei (2) bestätigen.



9

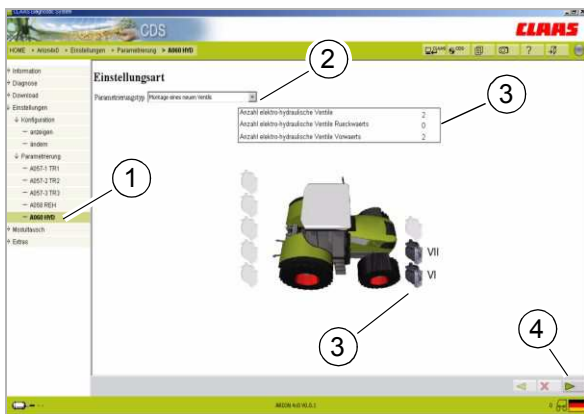
40715

- Zündung einschalten.
- Zündung ausschalten.
- 5 Sekunden warten.
- Zündung einschalten.
- Vorgang bei (1) bestätigen.
- Darauf folgende Meldung bei (1) bestätigen.

Die ausgewählte Konfiguration wurde an die Maschine übertragen.

7.2.4 Parameter Modul A060 HYD (ARION 400)

Mithilfe des Parameter Menü des Moduls A060 HYD können den eingebauten Ventilen Identifikationsnummern und somit entsprechende Funktionen zugeordnet werden.



10

40759

- Menü Einstellungen/Parametrierung/ A060 HYD (1) aufrufen.
- Parametrierungstyp (2) auswählen.
- **Montage eines neuen Ventils**
Unterhalb der Traktor Abbildung erscheint ein Ventil 0.
Es wurde ein neues Ventil eingebaut, dem nun eine Identifikationsnummer zugeordnet werden muß.
- **Montage eines bereits parametrierten Ventils**
Ein bereits parametriertes Ventil wurde eingebaut. Das Ventilsymbol erscheint bereits in der Anzeige (3).
Die Identifikationsnummer muss erneut zugeordnet werden.

Bei (3) werden die verfügbaren Ventile angezeigt.

- Vorgang bei (4) bestätigen.
- Anweisungen im Bildschirm folgen.

CLICK HERE TO **DOWNLOAD** THE COMPLETE MANUAL

- Thank you very much for reading the preview of the manual.
- You can download the complete manual from: www.heydownloads.com by clicking the link below



- Please note: If there is no response to CLICKING the link, please download this PDF first and then click on it.

CLICK HERE TO **DOWNLOAD** THE COMPLETE MANUAL