

Руководство Оператора

Интервал регистрационных номеров

Ковш на 500 литров	От регистр. номера: 61559
Ковш на 800 литров	От регистр. номера: : 61557
Ёмкость для кирпичей	От регистр. номера: 52981
Бетоносмесительный ковш на 250 литров	От регистр. номера: 61523
Бетоносмесительный ковш на 500 литров	От регистр. номера: 61504
Ковш для бетона с ручной разгрузкой на 500 литров	От регистр. номера: : 53019
Ковш для бетона с гидроразгрузкой на 500 литров	От регистр. номера: 53143
Ковш для бетона с ручной разгрузкой на 800 литров	От регистр. номера: 52988
Ковш для бетона с гидроразгрузкой на 800 литров	От регистр. номера: 53058

Содержит информацию по обслуживанию

**Первое издание
Первый выпуск
Код 57.0303.5183**

CLICK HERE TO **DOWNLOAD** THE COMPLETE MANUAL

- Thank you very much for reading the preview of the manual.
- You can download the complete manual from: www.heydownloads.com by clicking the link below



- Please note: If there is no response to CLICKING the link, please download this PDF first and then click on it.

CLICK HERE TO **DOWNLOAD** THE COMPLETE MANUAL

Нормы Безопасности

■ ТРЕБОВАНИЯ К ОБСЛУЖИВАЮЩЕМУ ПЕРСОНАЛУ

■ Требования к ОПЕРАТОРУ ПОГРУЗЧИКА

Оператор, постоянно или временно работающий на машине и/или с навесным оборудованием должен обязательно отвечать следующим требованиям:

медицинским:

перед началом и во время работы не должен употреблять спиртных напитков, лекарственных препаратов или других средств, влияющих на психо-физическое состояние и, как следствие, на способность к управлению машины с навесным оборудованием.

физические:

хорошее зрение, слух, координация и способность к уверенному выполнению всех операций, предусмотренных эксплуатацией, как указано в настоящем руководстве.

интеллектуальные:

способность к пониманию и применению установленных норм, правил и мер безопасности. Внимательность, использование критического суждения при обеспечении личной безопасности и безопасности находящихся рядом людей; корректное и ответственное выполнение работы.

эмоциональные:

спокойствие и устойчивость к стрессовым ситуациям, использование критического суждения в отношении своего умственного и физического состояния.

профессиональным:

должен ознакомиться и хорошо усвоить данное руководство, прилагаемые к нему графики и схемы, предупредительные и запрещающие наклейки; должен быть квалифицирован и компетентен по всем вопросам, касающимся работы и эксплуатации машины и/или навесного оборудования.

ВНИМАНИЕ

Оператору может быть выдвинуто требование наличия квалификации (или разряда), в случае если нормативы страны пользователя это предусматривают. Позаботьтесь о получении данной информации.

■ Требования к ПЕРСОНАЛУ ОБСЛУЖИВАЮЩЕМУ машину

Персонал по техническому обслуживанию машины и/или навесного оборудования должен иметь квалификацию механика со специализацией по техобслуживанию землеройных машин и в обязательном порядке должен отвечать следующим требованиям:

физические:

хорошее зрение, слух, координация и способность к уверенному выполнению всех операций, предусмотренных при обслуживании согласно настоящему руководству.

интеллектуальные:

способность к пониманию и применению установленных норм, правил и мер безопасности. Внимательность, использование критического суждения при обеспечении личной безопасности и безопасности находящихся рядом людей; корректное и ответственное выполнение работы.

профессиональные:

прочтение и подробное ознакомление с настоящим руководством, приложенными к нему графиками, схемами, наклейками и условными обозначениями опасности. Компетентность и квалифицированность при выполнении всех операций по эксплуатации машины.

ВНИМАНИЕ

Текущее техобслуживание машины и/или навесного оборудования не предусматривает выполнения сложных операций, с технической точки зрения, в связи с чем, оператор сам может производить данные операции при условии наличия необходимых основополагающих знаний в механике.

Описание Навесного Оборудования

■ ОБЛАСТЬ ПРИМЕНЕНИЯ НАВЕСНОГО ОБОРУДОВАНИЯ

В нижеследующей таблице приведены модели погрузчиков Terexlift, на которых может быть установлено навесное оборудование, описанное в данном руководстве:

	Ковш 500 л	Ковш 800 л	Ёмкость для кирпичей	Бетоно- смесительный ковш 250 л	Бетоно- смесительный ковш 500 л	Ковш для бетона с ручной разгрузкой / гидроизгрузкой 500 л	Ковш для бетона с ручной разгрузкой / гидроизгрузкой 800 л
GTH-2506	×	×	×	×		×	
GTH-3007	×	×	×	×		×	
GTH-4013SX GTH-4017SX		×	×		×	×	×
GTH-4013EX GTH-4017EX		×	×		×	×	×
GTH-4016SR GTH-4018SR		×	×		×	×	×

Работа И Эксплуатация

СИСТЕМА ПРОТИВООПРОКИДЫВАНИЯ

Все погрузчики оснащены автоматической системой противоопрокидывания, сигнализирующей постепенное изменение уровня стабильности машины и блокирующей машину до того как она достигнет критического состояния. Дисплей, находящийся внутри кабины, показывает уровень устойчивости машины с установленным на ней навесным оборудованием.

РИСКИ СВЯЗАННЫЕ С СИСТЕМОЙ LLMI/LLMC

Система LLMI/LLMC действует согласно технической спецификации только при следующих условиях:

- машина остановлена;
- машина находится на твёрдой, плоской и ровной поверхности;
- машина находится в режиме загрузки или выбора положения;
- система LLMI/LLMC включена (не шунтирована).

LLMI предупреждает оператора о несбалансированном состоянии машины вдоль фронтальной продольной плоскости.

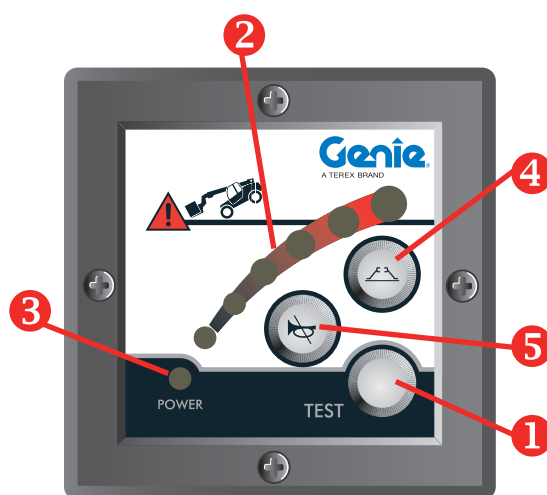
Система LLMI/LLMC не спроектирована для оповещения оператора о риске опрокидывания машины при:

- внезапной перегрузке;
- движении с подвешенным грузом;
- движении по рыхлому грунту или при наличии препятствий или ям;
- поперечном движении или поворотах на наклонной поверхности;
- поворотах на высокой скорости или с небольшим радиусом поворота.

Регулировки по настройке системы LLMI/LLMC должны выполняться только уполномоченным персоналом.

Система противоопрокидывания меняется в зависимости от модели погрузчика и может быть легко идентифицирована по типу установленного в кабине дисплея.

МОДЕЛЬ №1



1. Используется только для калибровки
2. Показатель устойчивости со светодиодной шкалой
3. Зелёная сигнальная лампа - присутствие напряжение
4. Используется только для калибровки. На моделях оснащённых стабилизаторами светодиод загорается при опущенных стабилизаторах.
5. Используется только для калибровки

Работа И Эксплуатация

УПРАВЛЕНИЕ ГИДРАВЛИЧЕСКИМ БЕТОНОСМЕСИТЕЛЬНЫМ КОВШОМ

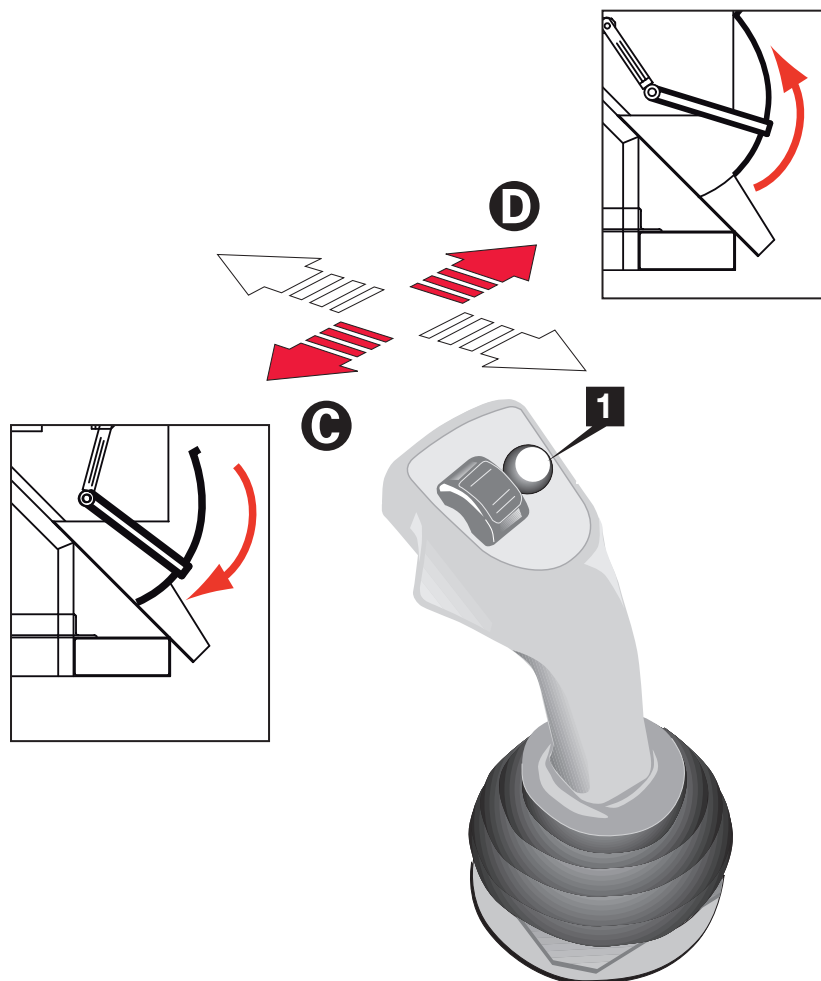
■ Управление GTH-2506 и GTH-3007



Перед разгрузкой бетона убедитесь, что в рабочем радиусе машины отсутствуют люди.

Для открытия или закрытия разгрузочной заслонки:

- Установите рычаг управления в центральное положение.
- Нажмите кнопку **1**.
- Переведите рычаг управления в направлении **D** для открытия разгрузочной заслонки.
- Переведите рычаг управления в направлении **C** для закрытия разгрузочной заслонки.



Обслуживание


Соблюдать и следовать:

- * Оператор может производить только текущее обслуживания описанное в настоящем руководстве.
- * О п е р а ц и и п о запланированному техобслуживанию должны выполняться квалифицированным техническим персоналом на основе технических требований изготовителя.



Перечень условных обозначений техобслуживания

Нижеследующий символ указывает периодичность выполнения данной операции выраженной в часах работы.

	ПЕРИОДИЧНОСТЬ ОПЕРАЦИИ
Обкатка _____	
Текущий _____	

ВВЕДЕНИЕ

Тщательное и периодическое обслуживание машины гарантирует оператору её надёжность и безопасность.

Поэтой причине, после работы в особых условиях (работа в грязной, запылённой местности, в тяжёлых условиях и т.д.) целесообразно произвести мойку, смазку и техническое обслуживание машины.

Каждый раз проверяйте хорошее состояние всех частей машины, отсутствие утечек масла и исправность средств безопасности, в противном случае, найдите причину неисправности и устраните её.

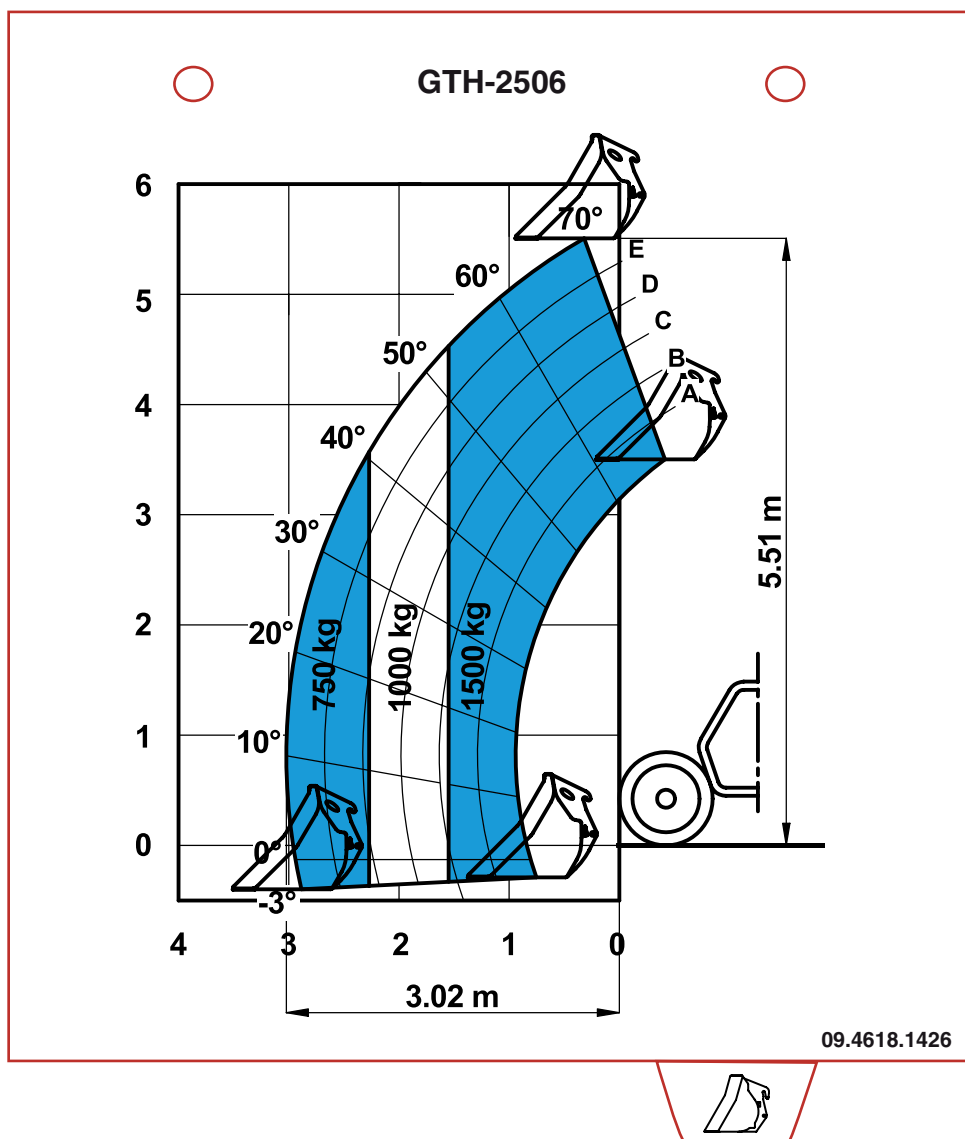
Не соблюдение норм текущего технического обслуживания, указанных в настоящем руководстве, автоматически отменяет гарантию компании TEREXLIFT.

ВНИМАНИЕ

Запрещается вносить изменения или производить на машине или навесном оборудовании какие-либо операции, не относящиеся к текущему техническому обслуживанию. Любое изменение на машине или навесном оборудовании, не предусмотренное компанией TEREXLIFT или другими уполномоченными центрами техобслуживания, приводит к автоматической отмене соответствия машины Директиве 2006/42/ЕС.

Диаграммы Грузоподъёмности

■ GTH-2506 С ПОГРУЗОЧНЫМ КОВШОМ И БЕТНОСМЕСИТЕЛЬНЫМ КОВШОМ



ОПАСНОСТЬ

Грузоподъёмность рассчитывается добавлением к массе навесного оборудования веса транспортируемого материала (например: кирпичей, бетона и т.д.).

CLICK HERE TO **DOWNLOAD** THE COMPLETE MANUAL

- Thank you very much for reading the preview of the manual.
- You can download the complete manual from: www.heydownloads.com by clicking the link below



- Please note: If there is no response to CLICKING the link, please download this PDF first and then click on it.

CLICK HERE TO **DOWNLOAD** THE COMPLETE MANUAL