

# Руководство Оператора

## Интервал регистрационных номеров

<b>Ковш на 500 литров</b> .....	От регистр. номера: 52730
<b>Ковш на 800 литров</b> .....	От регистр. номера: 52584
<b>Ёмкость для кирпичей</b> .....	От регистр. номера: 52981
<b>Бетоносмесительный ковш на 250 литров</b> .....	От регистр. номера: 53993
<b>Бетоносмесительный ковш на 500 литров</b> .....	От регистр. номера: 54207
<b>Ковш для бетона с ручной разгрузкой на 500 литров</b> .....	От регистр. номера: 53019
<b>Ковш для бетона с гидроразгрузкой на 500 литров</b> .....	От регистр. номера: 53143
<b>Ковш для бетона с ручной разгрузкой на 800 литров</b> .....	От регистр. номера: 52988
<b>Ковш для бетона с гидроразгрузкой на 800 литров</b> .....	От регистр. номера: 53058

Содержит информацию  
по обслуживанию

Первое издание  
Первый выпуск  
Код 57.0303.5153

CLICK HERE TO **DOWNLOAD** THE COMPLETE MANUAL

- Thank you very much for reading the preview of the manual.
- You can download the complete manual from: [www.heydownloads.com](http://www.heydownloads.com) by clicking the link below



- Please note: If there is no response to CLICKING the link, please download this PDF first and then click on it.

CLICK HERE TO **DOWNLOAD** THE COMPLETE MANUAL

## Нормы Безопасности

### ■ ТРЕБОВАНИЯ К ОБСЛУЖИВАЮЩЕМУ ПЕРСОНАЛУ

#### ■ Требования к ОПЕРАТОРУ ПОГРУЗЧИКА

Оператор, постоянно или временно работающий на машине и/или с навесным оборудованием должен обязательно отвечать следующим требованиям:

##### **медицинским:**

перед началом и во время работы не должен употреблять спиртных напитков, лекарственных препаратов или других средств, влияющих на психо-физическое состояние и, как следствие, на способность к управлению машины с навесным оборудованием.

##### **физические:**

хорошее зрение, слух, координация и способность к уверенному выполнению всех операций, предусмотренных эксплуатацией, как указано в настоящем руководстве.

##### **интеллектуальные:**

способность к пониманию и применению установленных норм, правил и мер безопасности. Внимательность, использование критического суждения при обеспечении личной безопасности и безопасности находящихся рядом людей; корректное и ответственное выполнение работы.

##### **эмоциональные:**

спокойствие и устойчивость к стрессовым ситуациям, использование критического суждения в отношении своего умственного и физического состояния.

##### **профессиональным:**

должен ознакомиться и хорошо усвоить данное руководство, прилагаемые к нему графики и схемы, предупредительные и запрещающие наклейки; должен быть квалифицирован и компетентен по всем вопросам, касающимся работы и эксплуатации машины и/или навесного оборудования.

## ВАЖНО

*Оператору может быть выдвинуто требование наличия квалификации (или разряда), в случае если нормативы страны пользователя это предусматривают. Позаботьтесь о получении данной информации. На территории Италии управлять машиной может только совершеннолетний оператор.*

#### ■ Требования к ПЕРСОНАЛУ ОБСЛУЖИВАЮЩЕМУ машину

Персонал по техническому обслуживанию машины и/или навесного оборудования должен иметь квалификацию механика со специализацией по техобслуживанию землеройных машин и в обязательном порядке должен отвечать следующим требованиям:

##### **физические:**

хорошее зрение, слух, координация и способность к уверенному выполнению всех операций, предусмотренных при обслуживании согласно настоящему руководству.

##### **интеллектуальные:**

способность к пониманию и применению установленных норм, правил и мер безопасности. Внимательность, использование критического суждения при обеспечении личной безопасности и безопасности находящихся рядом людей; корректное и ответственное выполнение работы.

##### **профессиональные:**

прочтение и подробное ознакомление с настоящим руководством, приложенными к нему графиками, схемами, наклейками и условными обозначениями опасности. Компетентность и квалифицированность при выполнении всех операций по эксплуатации машины.

## ВАЖНО

*Текущее техобслуживание машины и/или навесного оборудования не предусматривает выполнения сложных операций, с технической точки зрения, в связи с чем, оператор сам может производить данные операции при условии наличия необходимых основополагающих знаний в механике.*

## Описание Навесного Оборудования

### ■ ОБЛАСТЬ ПРИМЕНЕНИЯ НАВЕСНОГО ОБОРУДОВАНИЯ

В нижеследующей таблице приведены модели погрузчиков Terexlift, на которых может быть установлено навесное оборудование, описанное в данном руководстве:

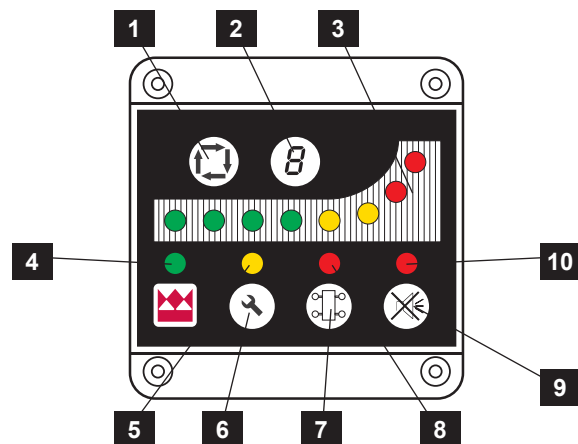
	Ковш 500 л	Ковш 800 л	Ёмкость для кирпичей	Бетоно- смесительный ковш 250 л	Бетоно- смесительный ковш 500 л	Ковш для бетона с ручной разгрузкой / гидроразгрузкой 500 л	Ковш для бетона с ручной разгрузкой / гидроразгрузкой 800 л
GTH-2506	х		х	х		х	
GTH-3007		х	х	х		х	
GTH-4013SX GTH-4017SX		х	х		х	х	х
GTH-4013EX GTH-4017EX GTH-4514EX		х	х		х	х	х
GTH-4016SR GTH-4018SR		х	х		х	х	х
GTH-5022R	х		х		х	х	х
GTH-4518ER GTH-4020ER		х	х		х	х	х
GTH-6025 ER		х	х		х	х	х

## Работа И Эксплуатация

### СИСТЕМА ПРОТИВООПРОКИДЫВАНИЯ

Все погрузчики оснащены автоматической системой противоопрокидывания, сигнализирующей постепенное изменение уровня стабильности машины и блокирующей машину до того как она достигнет критического состояния. Дисплей, находящийся внутри кабины, показывает уровень устойчивости машины с установленным на ней навесным оборудованием. Система противоопрокидывания меняется в зависимости от модели погрузчика и может быть легко идентифицирована по типу установленного в кабине дисплея.

#### МОДЕЛЬ №1



1. Кнопка селектора калибровки
2. Дисплей
3. Индикаторная полоса стабильности
4. Зелёная контрольная лампа электропитания
5. Жёлтая контрольная лампа режима калибровки
6. Кнопка подтверждения калибровки
7. Не использованная кнопка
8. Красная контрольная лампа положения стабилизаторов
9. Кнопка временного отключения звукового сигнала
10. Красная контрольная лампа преаварийного состояния - аварийный сигнал перегрузки

#### Работа

При запуске машины загорается контрольная лампа 4. Дисплей 2 не загорается в процессе проведения системой противоопрокидывания последовательного контроля, по окончании которого на дисплее 2 автоматически появляется номер 0. После чего система готова к выполнению работы.

При эксплуатации машины индикаторная полоса 3 загорается постепенно в соответствии со степенью стабильности машины.

**Зелёные индикаторы:** загораются при нормальных условиях работы, когда процентное отношение опрокидывающего момента к предельному значению изменяется от 0 до 89. Машина находится в стабильном состоянии.

**Жёлтые индикаторы:** загораются, когда машина находится в состоянии нестабильности: процентное отношение опрокидывающего момента к предельному находится между 90 и 100. Система находится в **преаварийном** состоянии: мигает контрольная лампа 10 и подаётся прерывающийся звуковой сигнал.

**Красные индикаторы:** опасность опрокидывания: процентное отношение опрокидывающего момента к предельному значению превышает 100. Машина находится в **аварийном состоянии**: загорается контрольная лампа 10, подаётся непрерывный звуковой сигнал и блокируются опасные манёвры. Разрешается только выполнение операций по возврату груза в условиях безопасности.

## Работа И Эксплуатация

### ■ Управление GTH-4013EX, GTH-4017EX и GTH-4514EX



*Перед разгрузкой материала убедитесь, что в рабочем радиусе машины отсутствуют люди.*

Для загрузки или разгрузки материала:

- Установите рычаг управления в центральное положение.
- Переведите рычаг в направлении **D** для разгрузки материала.
- Переведите рычаг в направлении **C** для загрузки материала.



CLICK HERE TO **DOWNLOAD** THE COMPLETE MANUAL

- Thank you very much for reading the preview of the manual.
- You can download the complete manual from: [www.heydownloads.com](http://www.heydownloads.com) by clicking the link below



- Please note: If there is no response to CLICKING the link, please download this PDF first and then click on it.

CLICK HERE TO **DOWNLOAD** THE COMPLETE MANUAL

## Работа И Эксплуатация

### ■ Управление GTH-4518ER, GTH-4020ER и GTH-6025ER

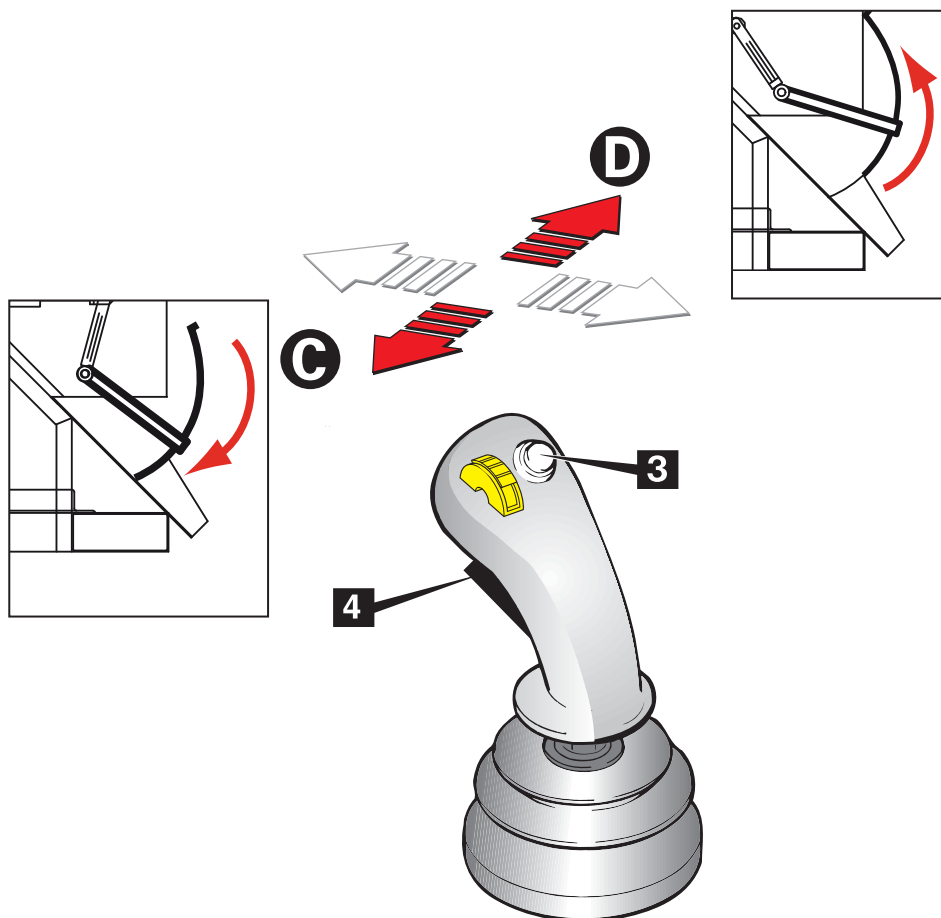


## ОПАСНОСТЬ

*Перед разгрузкой бетона убедитесь, что в рабочем радиусе машины отсутствуют люди.*

Для открытия или закрытия разгрузочной заслонки:

- Установите рычаг управления в центральное положение и нажмите выключатель **4**.
- Нажмите кнопку **3** и удерживайте её в нажатом положении до конца выполнения манёвра.
- Плавно переведите рычаг в направлении **D** для открытия разгрузочной заслонки.
- Переведите рычаг в направлении **C** для закрытия разгрузочной заслонки.



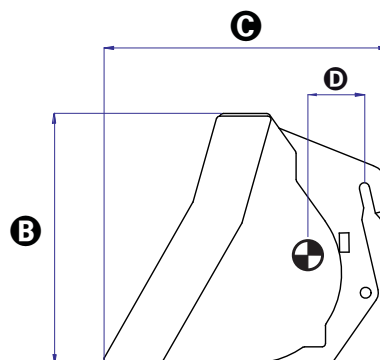
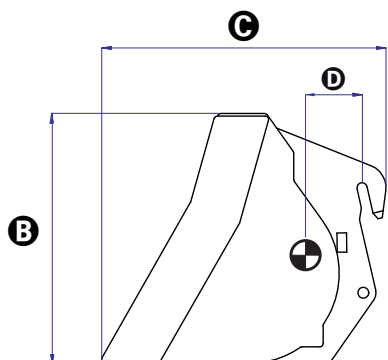
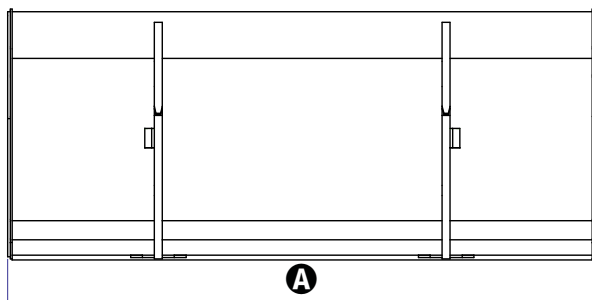
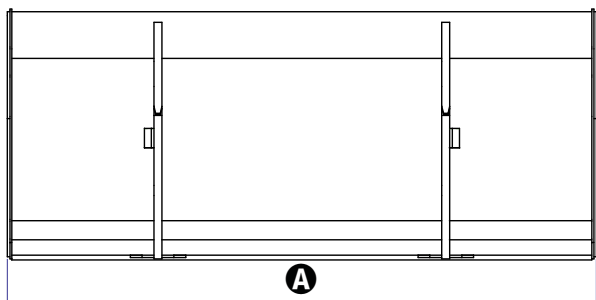
## Технические Данные

### ■ КОВШ 500 ЛИТРОВ

- код 59.0202.4000 для GTH-2506

### ■ КОВШ 500 ЛИТРОВ

- код 59.0200.6000 для GTH-5022 R



ТЕХНИЧЕСКИЕ ДАННЫЕ		
<b>A</b>	Ширина	1840 мм
<b>B</b>	Высота	785 мм
<b>C</b>	Длина	890 мм
	Вес	290 кг
	Грузоподъемность погрузчика	2500 кг
	Ёмкость навесного оборудования	500 л
<b>D</b>	Центр тяжести	360 мм

ТЕХНИЧЕСКИЕ ДАННЫЕ		
<b>A</b>	Ширина	2435 мм
<b>B</b>	Высота	850 мм
<b>C</b>	Длина	780 мм
	Вес	360 кг
	Грузоподъемность погрузчика	5000 кг
	Ёмкость навесного оборудования	500 л
<b>D</b>	Центр тяжести	270 мм

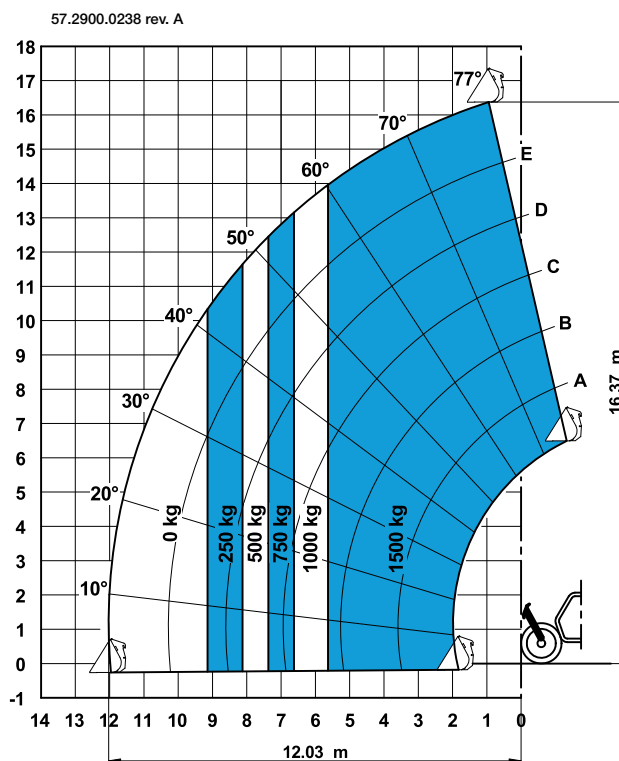
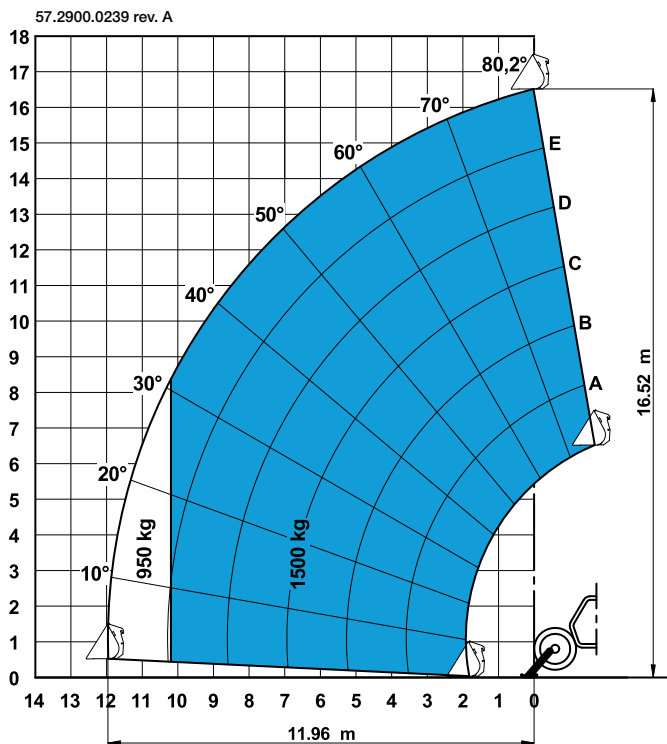
## Таблицы Нагрузок

- GTH-2506 с бетоносмесительным ковшом на 250 литров

**В ПОДГОТОВКЕ**

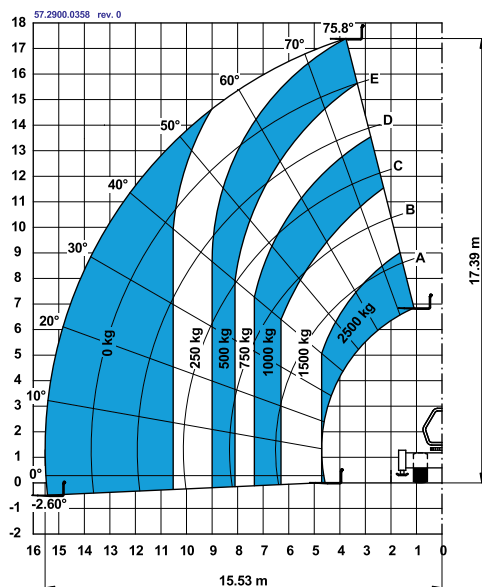
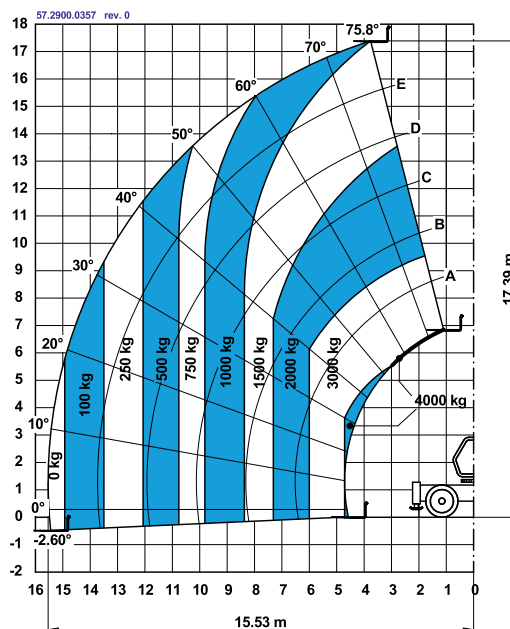
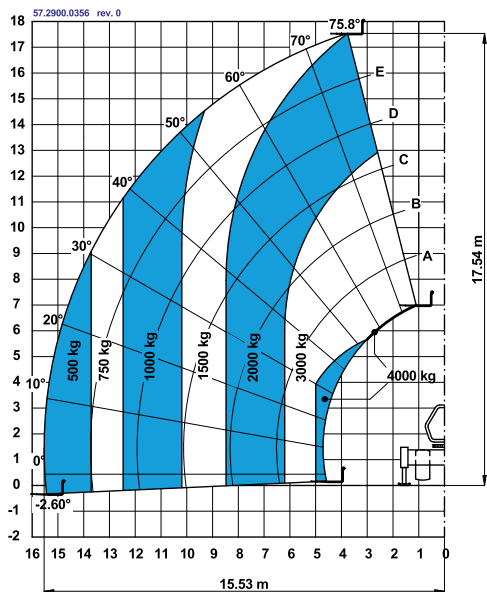
# Таблицы Нагрузок

## ■ GTH-4017EX с погрузочным ковшом на 800 литров



## Таблицы Нагрузок

- GTH-4018SR с бетонным ковшем ручной и гидроразгрузки на 500 литров, бетонным ковшем ручной и гидроразгрузки на 800 литров, ёмкость для кирпичей



Грузоподъёмность рассчитывается добавлением к массе навесного оборудования веса транспортируемого материала (например: кирпичей, бетона и т.д.).

## Таблицы Нагрузок

- GTH-4020ER с бетоносмесительным ковшом на 500 литров

**В ПОДГОТОВКЕ**

CLICK HERE TO **DOWNLOAD** THE COMPLETE MANUAL

- Thank you very much for reading the preview of the manual.
- You can download the complete manual from: [www.heydownloads.com](http://www.heydownloads.com) by clicking the link below



- Please note: If there is no response to CLICKING the link, please download this PDF first and then click on it.

CLICK HERE TO **DOWNLOAD** THE COMPLETE MANUAL