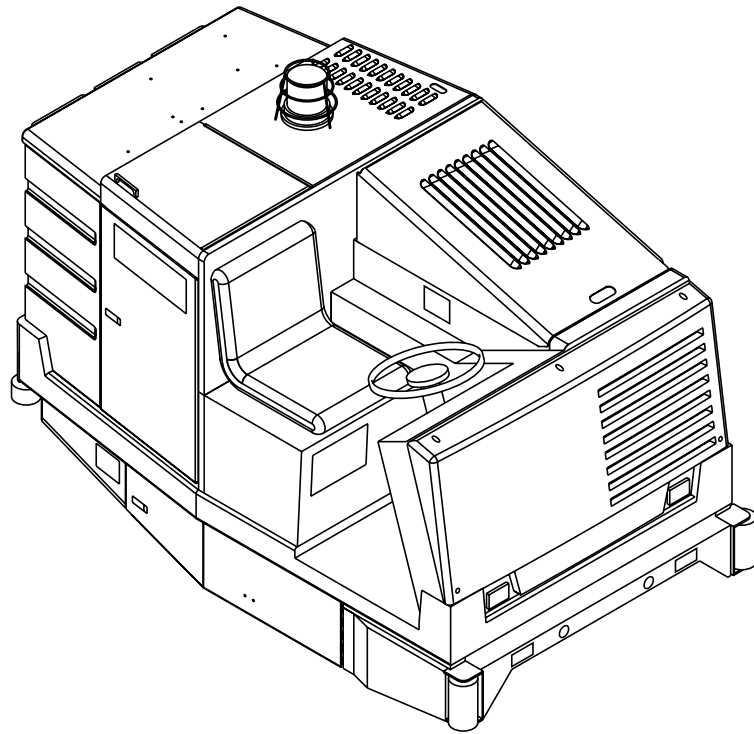


# Hydro-Retriever™ 2052

## CR 1300



Instructions For Use  
Bedienungsanleitung  
Mode d'emploi  
Gebruiksaanwijzing  
Advance Model 56460240 (LPG)  
Nilfisk Model 56460280 (LPG)  
This manual covers GM powered 2004 certified models only.



**Nilfisk  
Advance**

*setting standards*

A-English  
B-Deutsch  
C-Français  
D-Nederlands

9/04 Form No. 56041606



CLICK HERE TO **DOWNLOAD** THE COMPLETE MANUAL

- Thank you very much for reading the preview of the manual.
- You can download the complete manual from: [www.heydownloads.com](http://www.heydownloads.com) by clicking the link below



- Please note: If there is no response to CLICKING the link, please download this PDF first and then click on it.

CLICK HERE TO **DOWNLOAD** THE COMPLETE MANUAL

## OPERATING THE MACHINE

### To Scrub / Sweep...

Start the engine following the steps listed in the engine starting section of this manual.

- 1 While seated on the machine, adjust the seat to a comfortable operating position using the adjustment lever (28).
- 2 Place the Brushes/Broom On-Off Lever (31) in the ON position.
- 3 Push the Squeegee Raise-Lower Switch (46) to lower the squeegee.
- 4 Place the Broom Raise-Lower Lever (35) in the SWEEP position (middle notch).
- 5 With the Engine Speed Switch (28) at FULL THROTTLE (III), release the Parking Brake (50) and press the Forward/Reverse Drive Pedal (47) to move machine. Vary the pressure on the Pedal to obtain the desired speed.
- 6 Move the Solution On-Off Lever (34) to about 1/3 to 1/2 open and also push the Solution On-Off switch (37) to the ON position.
- 7 Begin moving the machine forward while placing the Brush Raise-Lower Lever (32) in the DOWN position. Note: The Brush Down Indicator Light (33) will turn ON (green) to signal the operator the scrub brushes are on the floor.
- 8 Begin scrubbing with slow, even, forward pedal pressure. Scrubbing results will be best at low speeds that allow the chemicals and brushes longer to work.
- 9 Check over your shoulder to see that all of the water is being picked up. If not, squeegee adjustments may be required or the recovery tank may be full.
- 10 Turns may be made with all functions operating, however you may want to shut the Solution Lever OFF before turning to prevent an accumulation of water on the floor. Make sharp turns slowly for maximum water pick-up.
- 11 For very dirty floors, a one-pass operation may not be satisfactory and a "double-scrub" operation may be required. This operation is the same as a one-pass operation except that on the first pass the squeegee is in the UP position. This allows chemicals and water to remain on the floor to work longer. The final pass is made over the same area, this time with the squeegee lowered to pick up the solution accumulation.
- 12 When the recovery tank fills, a float will automatically shut off the vacuum suction. Raise the scrub brushes immediately! This will automatically shut off the solution flow. Raise the squeegee and broom. Move the machine to a designated waste water "DISPOSAL SITE" where the recovery tank can be drained and cleaned. Refill the solution tank and continue cleaning.

#### Additional Operator Control Function Notes:

**Squeegee System:** The water pickup squeegee will raise automatically when the machine is driven in Reverse and lower when driven Forward. To activate the automatic squeegee raise/lower function when scrubbing the Squeegee Raise / Lower Switch (46) must be turned On (placed in the lowered position).

**Scrub System:** The rotation of the scrub brushes will stop any time the drive pedal is in the Neutral position. This only will happen when the brushes are down on the floor and the Brush / Broom On-Off Lever (31) is ON. This feature will eliminate scarring the floor surface when the machine is stopped.

**Scrub System:** To raise the scrub brushes when the machine is not moving (in neutral) you must turn Off the Brush / Broom On-Off Lever (31) and raise brushes by placing the Brush Raise / Lower Lever (32) in the down raised position. When brushes are up the indicator light will turn Off.

**Solution System:** The Solution Solenoid On-Off Switch (37) when ON, works in conjunction with the drive pedal. The solution will flow to the scrub brushes any time the drive pedal is depressed (FWD or REV). When the pedal is in the neutral position the flow is Shut Off. If the Solution Solenoid On-Off Switch (37) is turned OFF, no flow will occur regardless of the drive pedal position. This feature helps conserve solution usage.

**Sweeping System:** The sweeping broom's function is to pickup small debris that if not removed from the floor surface, collects under the squeegee blades, thus reducing the water pick up and causes streaking. The side skirts function is to channel the waste water to the rear squeegee to help contain it within the machine's cleaning path. With the engine running, lowering of the Broom Raise / Lower Lever (35) will automatically lower both of the side broom skirts.

**Engine Speed:** The machine's hydraulic components will not operate at their maximum efficiency until the Engine Speed Switch (28) is put in the (III) position.

## EINLEITUNG

Dieses Handbuch wird Ihnen dabei behilflich sein, das Allerbeste aus Ihrem Nilfisk-Advance Hydro-Retriever™ 2052 / CR 1300 zu machen. Lesen Sie es bitte vor Inbetriebnahme der Maschine sorgfältig durch.

**Bitte beachten Sie: Fettgedruckte Zahlen in Klammern weisen auf ein auf den Seiten 8-9 veranschaulichtes Teil hin.**

## ERSATZTEILE UND SERVICE

Eventuell erforderliche Reparaturen sind von Nilfisk-Advance Fachkräften unter Anwendung von originalen Nilfisk-Advance Ersatzteilen sowie originalem Nilfisk-Advance Zubehör vorzunehmen.

Für Ersatzteile bzw. für ein Service wenden Sie sich bitte an Nilfisk-Advance. Bitte geben Sie dabei Modell und Seriennummer Ihrer Maschine an.

## TYPENSCHILD

Das Modell und die Seriennummer Ihrer Maschine sind dem Typenschild an der Maschine zu entnehmen. Diese Angaben sind bei der Bestellung von Ersatzteilen für die Maschine erforderlich. Tragen Sie bitte nachfolgend Modell und Seriennummer Ihrer Maschine ein, um später darauf Bezugnehmen zu können.

MODELL \_\_\_\_\_

SERIENNUMMER \_\_\_\_\_

## AUSPACKEN DER MASCHINE

Bei Lieferung der Maschine untersuchen Sie den Verpackungskarton und die Maschine sorgfältig auf Schäden. Wenn ein Schaden vorliegt, heben Sie den Verpackungskarton auf, damit dieser von der Spedition inspiziert werden kann, welche die Lieferung der Maschine vorgenommen hat. Setzen Sie sich **unverzüglich** mit der Spedition in Verbindung, um einen Schadensanspruch anzumelden.

- 1 Nach dem Entfernen der Kiste entfernen Sie die Holzblöcke an den Rädern.
- 2 Überprüfen Sie den Motorölstand, und fügen Sie falls nötig Öl hinzu.
- 3 Überprüfen Sie den Motorkühlflüssigkeitsstand, und fügen Sie falls nötig Kühlflüssigkeit hinzu.
- 4 Überprüfen Sie den Hydraulikölstand, und fügen Sie falls nötig Öl hinzu.
- 5 Lesen Sie die Anweisungen im Abschnitt "Vorbereitung der Maschine zum Einsatz" in diesem Handbuch, und füllen Sie daraufhin den Kraftstofftank.
- 6 Bringen Sie am vorderen Ende der Palette eine Rampe an.
- 7 Lesen Sie die Anweisungen der Abschnitte "Bedienungselemente" und "Bedienung der Maschine" in diesem Handbuch, und starten Sie den Motor. Fahren Sie die Maschine langsam vorwärts von der Palette auf den Boden. Halten Sie Ihren Fuß leicht auf dem Bremspedal, bis die Maschine die Palette verlassen hat.

## VORSICHT!

Beim Betrieb dieser Maschine ist äußerste VORSICHT geboten. Machen Sie sich vor der Inbetriebnahme der Maschine unbedingt mit sämtlichen Bedienungsanweisungen sorgfältig vertraut. Bei etwaigen Fragen wenden Sie sich bitte an die Aufsicht oder an Ihren örtlichen Nilfisk-Advance-Händler.

Bei einer Fehlfunktion der Maschine versuchen Sie bitte nicht, das Problem selbst zu lösen, es sei denn, die Aufsicht erteilt eine solche Anweisung. Bitten Sie einen qualifizierten Betriebsmechaniker oder einen autorisierten Servicemitarbeiter Ihres Nilfisk-Advance-Händlers, eventuelle nötige Korrekturen an der Anlage vorzunehmen.

Bei der Arbeit an dieser Maschine ist äußerste Vorsicht geboten. Lose Kleidungsstücke, lange Haare und Schmuck können sich in beweglichen Teilen verfangen. Schalten Sie den Schlüssel-Zündschalter auf "Aus" (OFF), und ziehen Sie den Schlüssel ab, bevor Sie an der Maschine Wartungsarbeiten ausführen. Benutzen Sie Ihren gesunden Menschenverstand, treffen Sie die geeigneten Sicherheitsvorkehrungen, und beachten Sie bitte die gelben Aufkleber an der Maschine.

\* Bitte beachten Sie: Detailliertere Spezifikationen und Servicedaten bezüglich der Motoren entnehmen Sie bitte den getrennt gelieferten Handbüchern und Bedienungsanleitungen der Motorenhersteller.

** VORSICHT!**

Schalten Sie vor der Ausführung irgendwelcher Wartungsarbeiten oder Reparaturen an dieser Maschine den Schlüssel-Zündschalter auf "Aus" (OFF).

**MOTOR-LUFTFILTER**

Der Motor-Luftfilter (6) befindet sich im Motorraum. Überprüfen Sie die Wartungsanzeige des Luftfilters (5) vor jeder Inbetriebnahme der Maschine. Nehmen Sie am Luftfilter nur dann eine Wartung vor, wenn die rote Fahne an der Wartungsanzeige sichtbar ist.

** VORSICHT!**

Bei der Wartung der Luftfilterelemente des Motors ist äußerste Vorsicht geboten um zu vermeiden, daß Staub und Schmutz in den Motor gelangen.

Der Motor-Luftfilter (6) enthält ein Hauptfilterelement (außen) und ein Sicherheitsfilterelement (innen). Das Hauptfilterelement kann vor dem Erneuern zweimal gereinigt werden. Erneuern Sie das Sicherheitsfilterelement bei jeder dritten Wartung des Hauptfilterelements. Versuchen Sie niemals, das Sicherheitsfilterelement zu reinigen.

Für die Reinigung des Hauptfilterelements entfernen Sie die Abdeckung vom Ende des Behälters, an dem sich der Staubsammler befindet. Daraufhin ziehen Sie das Hauptfilterelement heraus. Reinigen Sie das Element mit Druckluft (maximaler Druck 100 psi), oder waschen Sie es mit Wasser (maximaler Druck 40 psi). Das Element darf erst dann wieder im Behälter angebracht werden, wenn es völlig trocken ist. Um die Wartungsanzeige des Luftfilters wieder an die Ausgangsstellung zurückzusetzen, drücken Sie oben auf die Anzeige.

**MOTORÖL**

Bei der Überprüfung des Motorölstandes muß die Maschine auf einer ebenen Oberfläche geparkt sein, und der Motor muß kalt sein. Nehmen Sie nach den ersten 35 Betriebsstunden einen Motorölwechsel vor, und danach jede 100 Betriebsstunden. Verwenden Sie 3,3 Liter eines SF oder SG klassifizierten Öls, welches den API Spezifikationen entspricht und für die jahreszeitlich bedingten Temperaturen geeignet ist. Bitte beachten Sie: Hinsichtlich dieser Spezifikationen richten Sie sich bitte nach dem Bedienungshandbuch des Motorenherstellers. Bei jedem Ölwechsel ist der Ölfilter zu erneuern.

**HYDRAULIKÖL**** WARNHINWEIS!**

Um Hydrauliköl-Spritzer oder Verletzungen zu vermeiden, sind bei der Arbeit am hydraulischen System oder in der Nähe des hydraulischen Systems jederzeit passende Kleidung sowie Augenschutz zu tragen.

** WICHTIG!**

Wechseln Sie den Hydraulikölfilter nach den ersten 35 Betriebsstunden. Später wechseln Sie den Filter, wenn die Anzeigelampe für den Hydraulikfilter leuchtet.

Der Hydraulikölbehälter (2) ist unter der Motorhaube (1) angebracht. Überprüfen Sie das Hydrauliköl im Behälter, nachdem die Maschine betrieben worden ist, während das Hydrauliköl noch immer warm ist. Entfernen Sie den Deckel vom Behälter, und blicken Sie an den Boden des Einfüllsiebes. Wenn sich der Ölstand unterhalb des Bodens des Einfüllsiebes befindet, bitte mit SAE 10W-30 Motoröl auffüllen, bis der Boden des Einfüllsiebes bedeckt ist. Nehmen Sie einen Ölwechsel vor, falls eine schwerwiegende, durch mechanisches Versagen hervorgerufene Verunreinigung vorliegt.

**MOTORKÜHLFLÜSSIGKEIT**

Jede 50 Stunden ist der Motorkühlflüssigkeitsstand zu überprüfen. Heben Sie die Motorhaube (1), und lassen Sie den Motor völlig abkühlen. Daraufhin nehmen Sie langsam die Kühler-Füllverschraubung (7) vom Kühler. Falls am Boden des Einfüllstutzens keine Kühlflüssigkeit sichtbar ist, füllen Sie eine Mischung bestehend zur Hälfte aus Wasser und zur anderen Hälfte aus Frostschutzmittel für Automobile nach.

** WARNHINWEIS!**

Bei warmem Motor darf der Kühlerverschluß nicht entfernt werden.

Jede 100 Stunden ist mit Hilfe von Druckluft (maximaler Druck 100 psi) Staub vom Kühler und vom Ölkühler zu blasen.

**EINSTELLEN DES HEBELS DER FESTSTELLBREMSE**

Der Hebel der Feststellbremse sollte derart nachgestellt werden, daß die Einstellung (verriegelt, festgestellt) fest gehalten wird, und die Bremse sich nicht leicht lösen läßt.

Die übliche Einstellung der Feststellbremse läßt sich vom Fahrersitzbereich vornehmen. Drehen Sie den Knopf am Handgriff am Ende des Hebels im Uhrzeigersinn, um die Bremsenspannung zu erhöhen. Bitte beachten Sie: Falls ein Einstellen am Knopf nicht ausreicht, um die Einstellung der Bremse fest zu halten, so ist das ein Hinweis dafür, daß die Bremsbacken und -seile auf übermäßige Abnutzung zu inspizieren sind, und ein Erneuern erforderlich ist.

## TRANSPORT DE LA MACHINE

### PRUDENCE !

Avant de transporter la machine dans un camion ouvert ou dans une remorque, assurez-vous que...

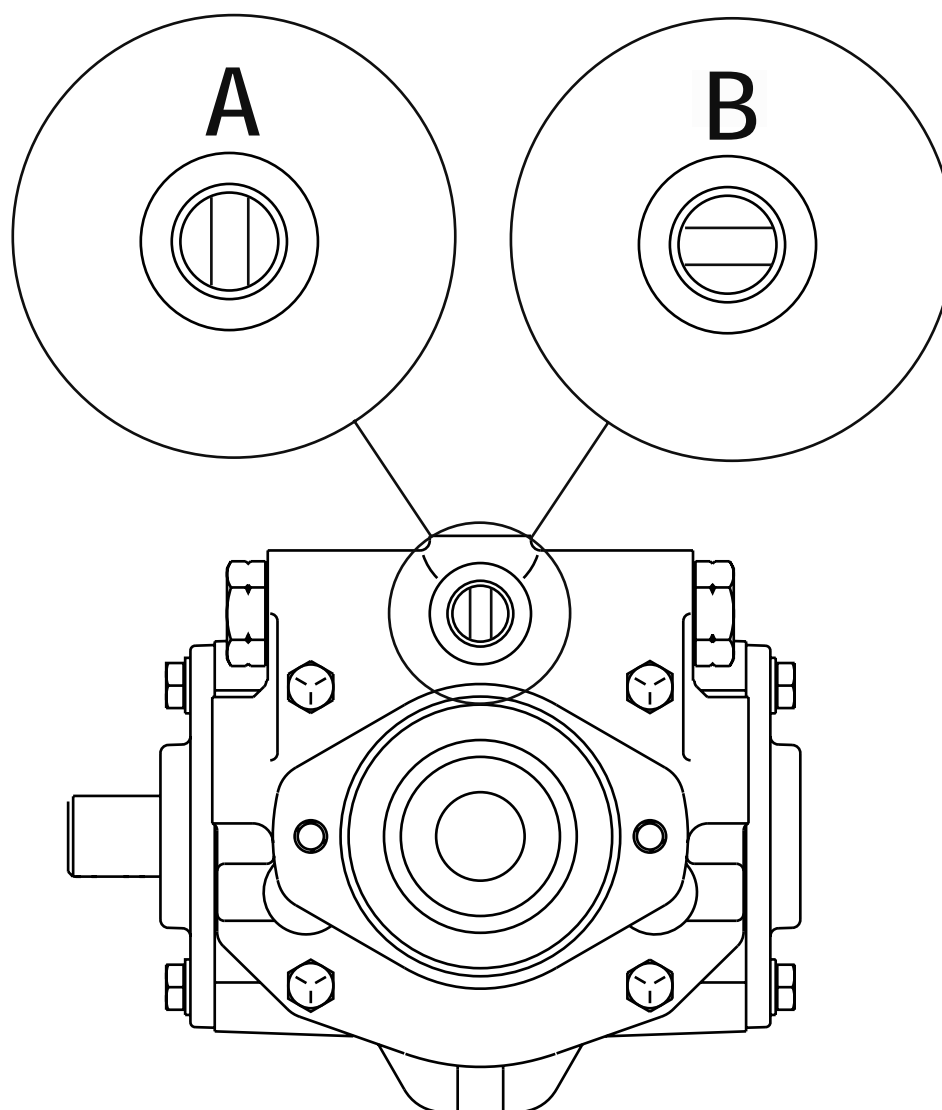
- Toutes les portes d'accès sont correctement verrouillées.
- La machine est correctement fixée au sol.
- Le frein à main de la machine est serré.

### REMORQUER OU POUSSER UNE MACHINE DÉFECTUEUSE

La pompe de propulsion d'entraînement de la machine est équipée d'une valve de remorquage réglable. Cette dernière permet de ne pas endommager le système hydraulique de la machine lorsque celle-ci est tractée/poussée sur de courtes distances, sans que le moteur soit utilisé.

Pour accéder à cette valve, il vous suffit d'ouvrir le capot et la porte du compartiment moteur. Localisez la valve (comme sur l'illustration) sur la partie supérieure de la pompe de propulsion. Utilisez une pince ou une clé à fourche de 8 mm pour tourner la valve de 90 degrés. Ceci a pour effet de dégager le verrou hydrostatique situé entre le moteur et la pompe.

ATTENTION : Si vous remorquez la machine alors que la valve est en position normale **(A)**, vous risquez d'endommager la pompe de propulsion hydraulique. Consultez l'illustration ci-dessous afin de connaître la position de fonctionnement normale **(A)** (verticale) et la position de remorquage en roue libre **(B)** (horizontale). Remarque : Si la valve de remorquage est laissée en position roue libre **(B)** (horizontale), la pompe de propulsion ne sera pas à même de faire avancer ou reculer la machine, ceci ne causera toutefois aucun dommage à la machine. Il vous suffira alors de remettre la valve en position de fonctionnement normal **(A)** (verticale). REMARQUE : Ne remorquez ou tractez la machine qu'à une vitesse inférieure à 4-5 km/h, et sur de courtes distances. Si la machine doit être déplacée sur une plus longue distance, il vous sera nécessaire de relever les roues arrières et de placer la machine sur un chariot adéquat.



## ROTATION OU REMPLACEMENT DU BALAI

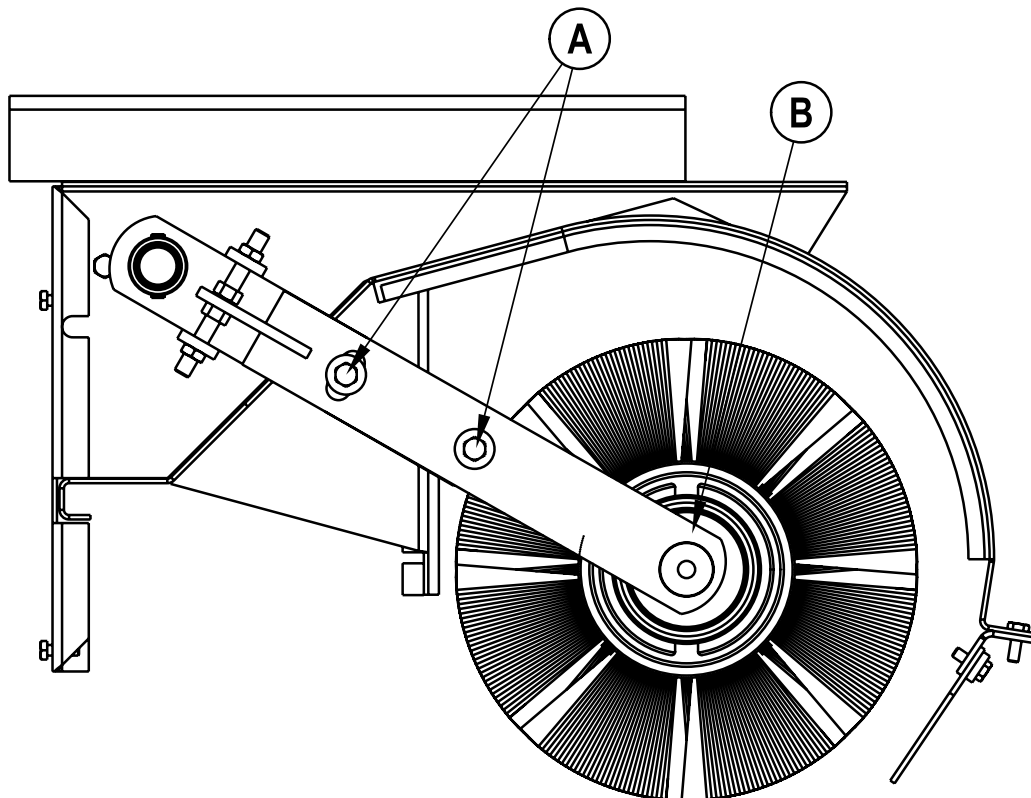
**⚠ ATTENTION !**

Arrêtez le balai avant d'entrer dans cette zone. Ne travaillez pas dans cette zone si le moteur tourne.

Toutes les 50 heures, enlevez les débris situés à l'intérieur du compartiment du balai. Enlevez toutes les cordes enroulées autour du balai, de son moyeu d'entraînement ou bras de renvoi. Vérifiez la longueur des poils du balai, et remplacez-le lorsque ses poils ne mesurent plus que 4,4 cm. Retourner le balai toutes les 100 heures.

Pour retourner ou remplacer le balai :

- 1 Ouvrez les portes d'accès extérieur (13) et intérieur (15).
- 2 Retirez les deux boulons du bras de renvoi (A) et tirez le bras de renvoi (B) pour l'écarter du balai. Faites glisser le balai hors de son compartiment.
- 3 Retournez le balai ou installez-en un nouveau, en répétant la procédure inverse.



---

## CHECKLIST VÓÓR GEBRUIK

### Telkens vóór gebruik:

- Controleer de machine op beschadigingen en lekkage van olie of water.
- Controleer de indicator voor onderhoud van de luchtfilter (5).
- Knijp in het rubber stofreservoir op de luchtfilter (6), zodat eventueel aanwezige stofdeeltjes eruit kunnen ontsnappen.
- Controleer het peil van de koelvloeistof van de motor (7).
- Controleer het oliepeil van de motor (4).
- Controleer het peil van de hydrauliekolie (2).
- Controleer de brandstofmeter op de LPG-tank als uw machine een propaanmotor heeft (verticale aanduiding).
- Zorg dat de vuilvergaarbak (14) geleegd en op zijn plaats is voordat u gaat vegen.
- Zorg dat de vuilwatertank (23) leeg is.

### Vanaf de bestuurdersplaats:

- Zorg dat u bekend bent met de bedieningsknoppen en hun functies.
- Stel uw stoel zodanig af dat u gemakkelijk bij alle bedieningsknoppen kunt komen.
- Steek het contactsleuteltje in het contactslot (45) en zet het contactslot aan (ON). Controleer of de claxon (49), het zwaailicht (22), de urenteller (40) en de koplampen (8) goed functioneren. Zet het contactslot (45) vervolgens weer uit (OFF).
- Controleer het rempedaal (48). Het rempedaal moet stevig aanvoelen. Als het te veel meegeeft of wegglipt als u erop drukt, rijd dan **niet** met de machine.
- (Meld alle eventuele gebreken onmiddellijk aan een monteur).
- Controleer de hendel van de handrem (50). De hendel moet stevig vergrendeld op zijn positie (in de parkeerstand) blijven staan en mag niet zo maar in de vrije stand schieten.
- (Meld alle eventuele gebreken onmiddellijk aan een monteur).

### Uw werkzaamheden eerst voorbereiden:

- Zorg dat u lange banen kunt maken waarbij u zo weinig mogelijk steeds weer moet stoppen en starten.
- Laat de banen met enkele centimeters overlappen om strepen te voorkomen.
- Probeer geen scherpe bochten te maken, niet tegen palen aan te rijden of met de zijkant van de machine langs objecten te schuren.

## ONDERHOUD ZUIGMOND

Maak de zuigmond telkens na gebruik schoon en controleer de wissers op beschadigingen. Als de wissers gekrast, gescheurd of versleten zijn, moeten ze worden omgekeerd of vervangen.

### Achterste wisser van de zuigmond omkeren of vervangen ...

- 1 Trek de vergrendeling in het midden van de zuigmond (O) los.
- 2 Verwijder de vleugelmoeren (P) aan beide kanten van de zuigmond en verwijder vervolgens de riempjes (Q).
- 3 Schuif de achterste wisser van de pennen (R) af.
- 4 Draai de wisser zodanig dat een van de randen een scherpe hoek van 90° maakt in de richting van de voorkant van de machine naar de vloer. Als beide randen gekrast, gescheurd of versleten zijn, moet u de wisser vervangen.
- 5 Plaats de wisser en volg stap 1-3 weer, maar dan in omgekeerde volgorde.

### Voorste wisser van de zuigmond omkeren of vervangen ...

- 1 Haal de afvoerslang van de vuilwatertank uit het verbindingsstuk van de zuigmond (S).
- 2 Draai de vier T-bouten (T) los en trek de zuigmond van de klemmen.
- 3 Verwijder de zeskantige moeren waarmee de voorste wisser op zijn plaats gehouden wordt en verwijder de wisser.
- 4 Draai de wisser zodanig dat een van de randen een scherpe hoek van 90° maakt in de richting van de voorkant van de machine naar de vloer. Als beide randen gekrast, gescheurd of versleten zijn, moet u de wisser vervangen.
- 5 Plaats de wisser en volg stap 1-3 weer, maar dan in omgekeerde volgorde.

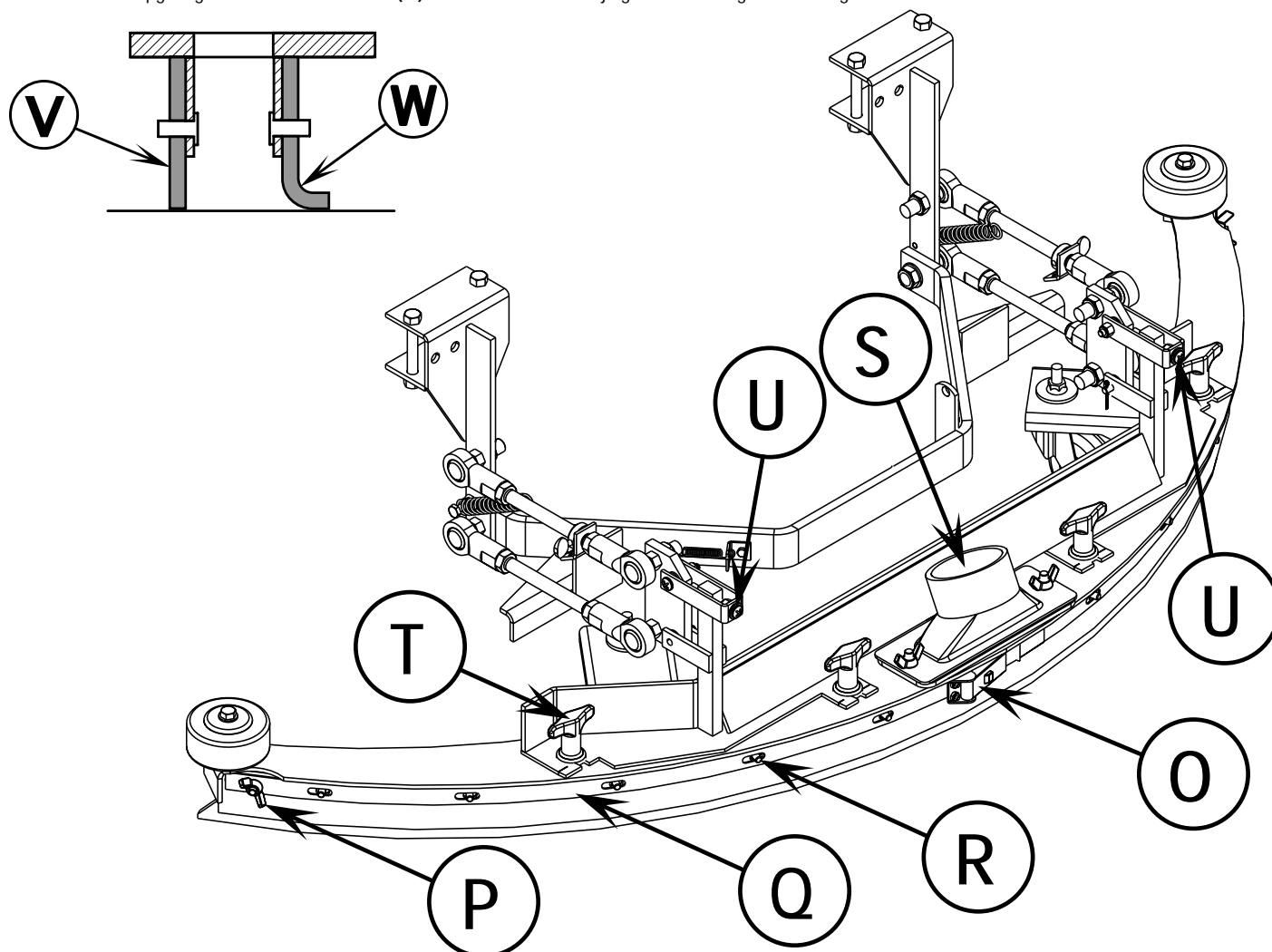
## ZUIGMOND AFSTELLEN

Als de zuigmond water in het midden of aan beide kanten van het zuigpad achterlaat, moet u de zuigmond bijstellen.

### Hoek van de zuigmond afstellen ...

- 1 Parkeer de machine op een gelijke vloer en laat de zuigmond zakken.
- 2 Draai de borgmoeren los en draai de bouten voor het afstellen van de zuigmond (U) allebei even ver om de zuigmond zodanig te laten kantelen dat de wissers de vloer over de gehele breedte van de zuigmond op gelijke hoogte raken. Door de bouten voor de afstelling van de zuigmond (U) met de klok mee te draaien kantelt de zuigmond naar achteren. Door ze tegen de klok in te draaien kantelt de zuigmond naar voren.

**OPMERKING:** Door de openingen in de voorste wisser (V) moet het water gemakkelijk naar de binnenkant van de zuigmond kunnen lopen (terwijl u vooruit gaat), waar het kan worden opgezogen. De achterste wisser (W) moet naar achteren zijn gevouwen om goed dicht tegen de vloer aan te komen.



CLICK HERE TO **DOWNLOAD** THE COMPLETE MANUAL

- Thank you very much for reading the preview of the manual.
- You can download the complete manual from: [www.heydownloads.com](http://www.heydownloads.com) by clicking the link below



- Please note: If there is no response to CLICKING the link, please download this PDF first and then click on it.

CLICK HERE TO **DOWNLOAD** THE COMPLETE MANUAL