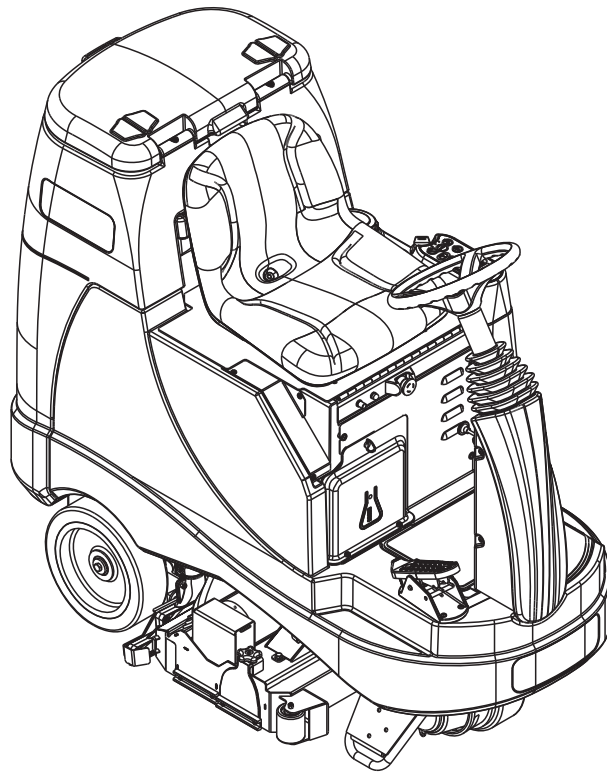


# ES4000



**Instructions For Use - Original Instructions**

**Instrucciones de uso**

**Mode d'emploi**

**Models: 56344200, 56344210**



# Advance

A-English  
B-Español  
C-Français

CLICK HERE TO **DOWNLOAD** THE COMPLETE MANUAL

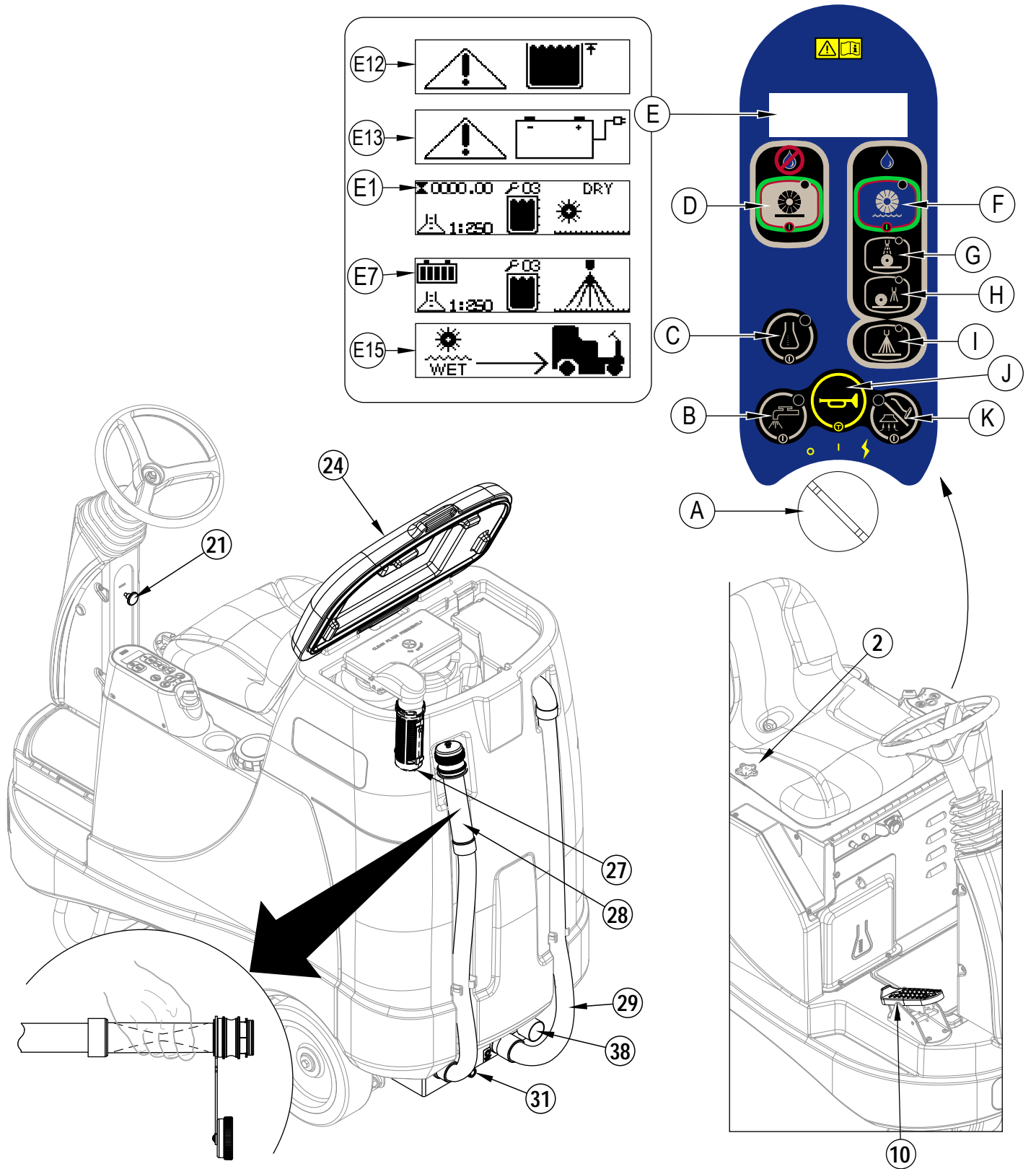
- Thank you very much for reading the preview of the manual.
- You can download the complete manual from: [www.heydownloads.com](http://www.heydownloads.com) by clicking the link below



- Please note: If there is no response to CLICKING the link, please download this PDF first and then click on it.

CLICK HERE TO **DOWNLOAD** THE COMPLETE MANUAL

FIGURE 3



## PRECAUCIONES Y ADVERTENCIAS

### SÍMBOLOS

Advance utiliza los símbolos que se indican más abajo para señalar situaciones potencialmente peligrosas. Lea siempre con atención esta información y tome las medidas necesarias para la protección de las personas y la propiedad.



#### ¡PELIGRO!

Se utiliza para advertir de riesgos inmediatos que producirán lesiones personales graves o incluso fatales.



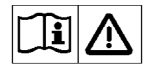
#### ¡ADVERTENCIA!

Se utiliza para llamar la atención sobre una situación que podría producir lesiones personales graves.



#### ¡PRECAUCIÓN!

Se utiliza para llamar la atención sobre una situación que podría provocar lesiones personales leves o daños en la máquina u otros objetos.



Lea todas las instrucciones antes de utilizar la máquina.

## INSTRUCCIONES GENERALES DE SEGURIDAD

Se incluyen precauciones y advertencias específicas que advierten de los peligros potenciales de daños a la máquina o lesiones personales.

Esta máquina es para uso comercial, por ejemplo en hoteles, colegios, hospitales, fábricas, tiendas y oficinas, y no para usos relacionados con el mantenimiento doméstico.



#### ¡ADVERTENCIA!

- Esta máquina únicamente deben utilizarla personas autorizadas y con la debida formación.
- Esta máquina no debe ser utilizada por personas (incluidos niños) con capacidades físicas, sensoriales o mentales reducidas, o con falta de experiencia y conocimientos.
- Al circular sobre rampas o pendientes, evite las paradas bruscas. Evite las curvas muy cerradas. Circule lentamente al bajar rampas.
- Mantenga las chispas, llamas y materiales de fumadores alejados de las baterías. Durante el funcionamiento normal se desprenden gases explosivos.
- Al recargar las baterías se produce gas de hidrógeno altamente explosivo. Recargue las baterías exclusivamente en zonas bien ventiladas, lejos de llamas sin proteger. No fume mientras recarga las baterías.
- Quítese todas las joyas cuando trabaje cerca de componentes eléctricos.
- Apague el interruptor de llave (O) y desconecte las baterías antes de realizar mantenimiento o reparaciones en los componentes eléctricos.
- Nunca trabaje debajo de una máquina sin colocar antes bloques o soportes de seguridad que sostengan la misma.
- No aplique sustancias limpiadoras inflamables ni utilice la máquina sobre estas sustancias o cerca de ellas, ni tampoco en zonas en las que haya líquidos inflamables.
- No limpie esta máquina con una limpiadora a presión.
- No utilice la máquina para fines de limpieza en superficies con pendientes superiores a las indicadas en la máquina.
- Observe el peso bruto del vehículo (GVW) de la máquina cuando cargue, maneje, eleve o sostenga la máquina.

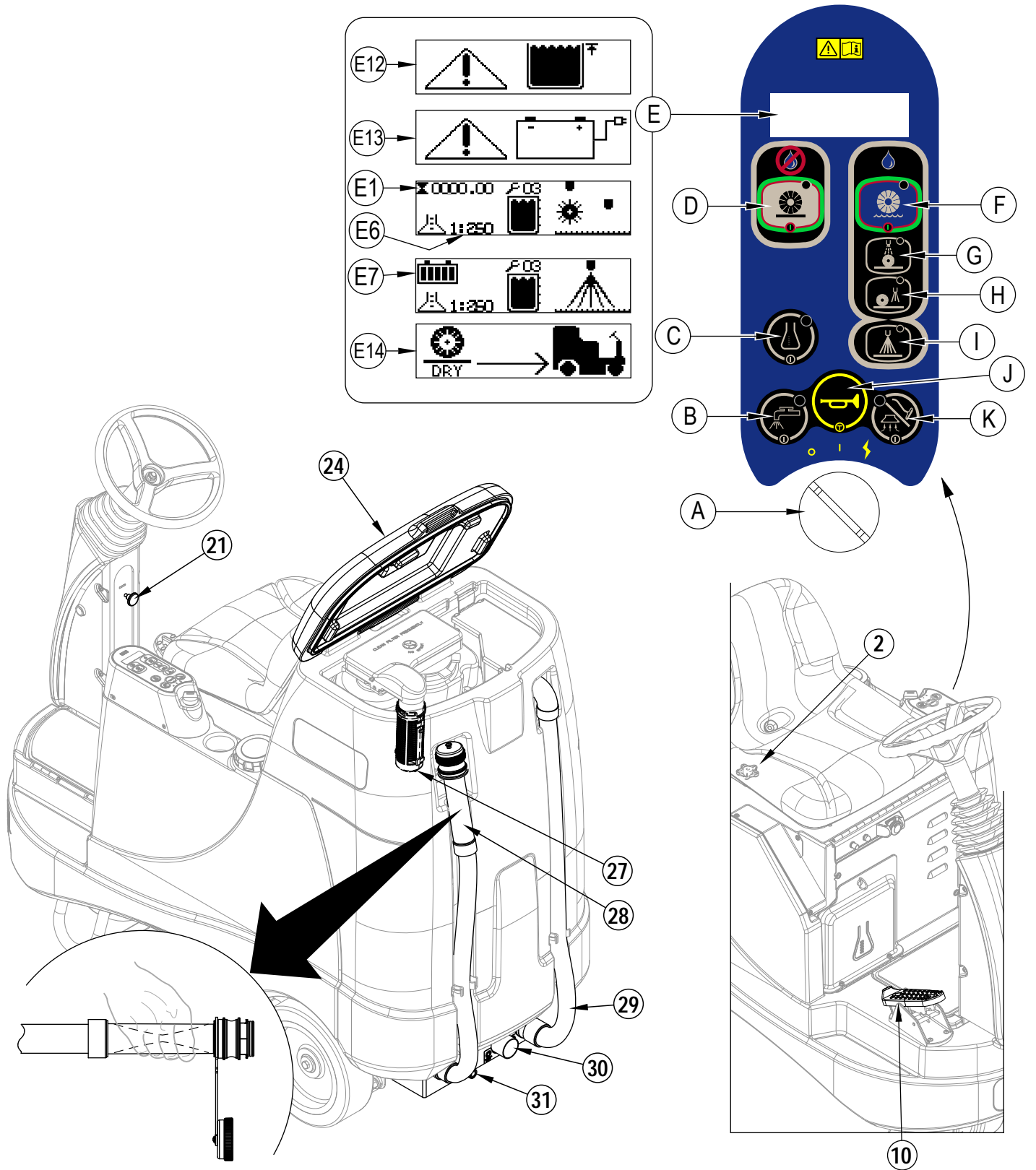


#### ¡PRECAUCIÓN!

- Esta máquina no ha sido aprobada para su uso en vías públicas.
- Esta máquina no es adecuada para limpiar polvos peligrosos.
- Cuando utilice la máquina, asegúrese de que no existe peligro para terceras personas, especialmente niños.
- Antes de realizar cualquier función de mantenimiento o reparación, lea con atención todas las instrucciones relativas a la misma.
- No abandone la máquina sin antes apagar el interruptor de llave (O), retirar la llave y aplicar el freno de estacionamiento.
- Apague el interruptor de llave (O) antes de cambiar los cepillos y antes de abrir cualquiera de los paneles de acceso.
- Tome las debidas precauciones para evitar que pelo, joyas o prendas amplias queden atrapados entre elementos en movimiento.
- Sea cauto al mover esta máquina con temperaturas bajo cero. El agua de la solución, los depósitos de recuperación o detergente y de las tuberías puede congelarse, causando daños a las válvulas y accesorios. Limpie con limpiaparabrisas.
- Retire las baterías de la máquina antes de su desguace. Las baterías deben desecharse de forma segura, de acuerdo con la reglamentación medioambiental local.
- Antes de utilizar la máquina, todas las puertas y cubiertas deberían estar colocadas como se indica en el manual de instrucciones.

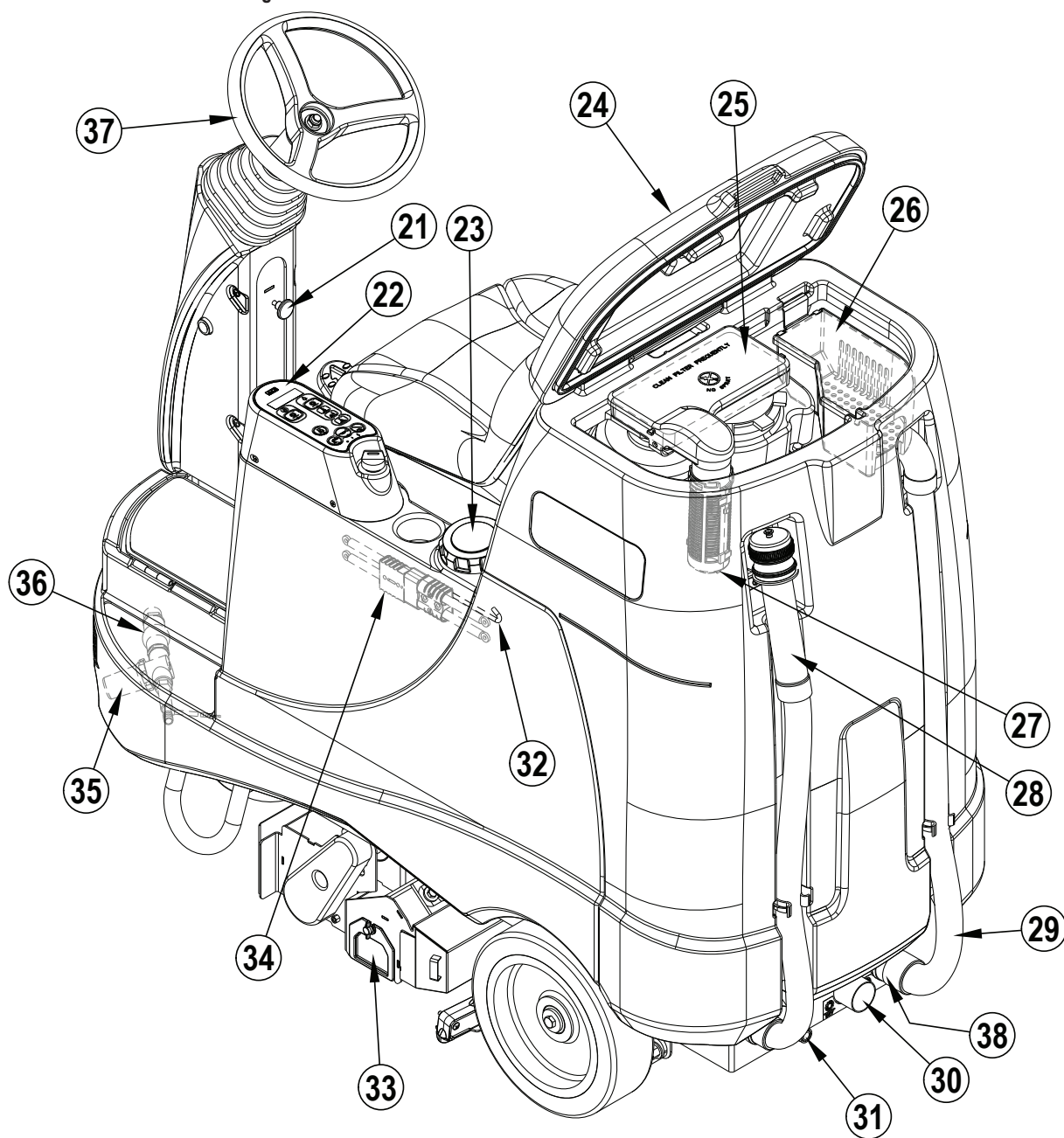
## GUARDE ESTAS INSTRUCCIONES

FIGURA 4



## APPRENEZ À CONNAÎTRE VOTRE MACHINE

- 21 Bouton de réglage de l'inclinaison du volant
- 22 Panneau de commande
- 23 Couvercle du réservoir de solution
- 24 Couvercle du réservoir de récupération
- 25 Compartiment du filtre du moteur d'aspiration
- 26 Panier-filtre
- 27 Système de fermeture à flotteur du réservoir de récupération
- 28 Tuyau de vidange du réservoir de récupération
- 29 Tuyau de récupération
- 30 Connexion de l'accessoire de ramassage de matières sèches
- 31 Orifice pour accessoires
- 32 Tige de support du siège
- 33 Panneau d'accès de la brosse arrière
- 34 Connecteur de batterie de la machine
- 35 Filtre de solution
- 36 Vanne d'arrêt de la solution
- 37 Volant
- 38 Connexion de l'accessoire de ramassage de matières humides



## NETTOYAGE DES FILTRES DU MOTEUR D'ASPIRATION

Nettoyez les filtres du moteur d'aspiration chaque jour, à l'air comprimé. Pour les filtres extrêmement sales, utilisez de l'eau chaude et savonneuse et rincez-les convenablement à l'eau claire. Laissez les filtres sécher complètement avant de les replacer dans la machine. **REMARQUE RELATIVE A L'ENTRETIEN** : ayez à disposition un deuxième jeu de filtres afin de pourvoir l'utiliser pendant que les filtres sèchent.

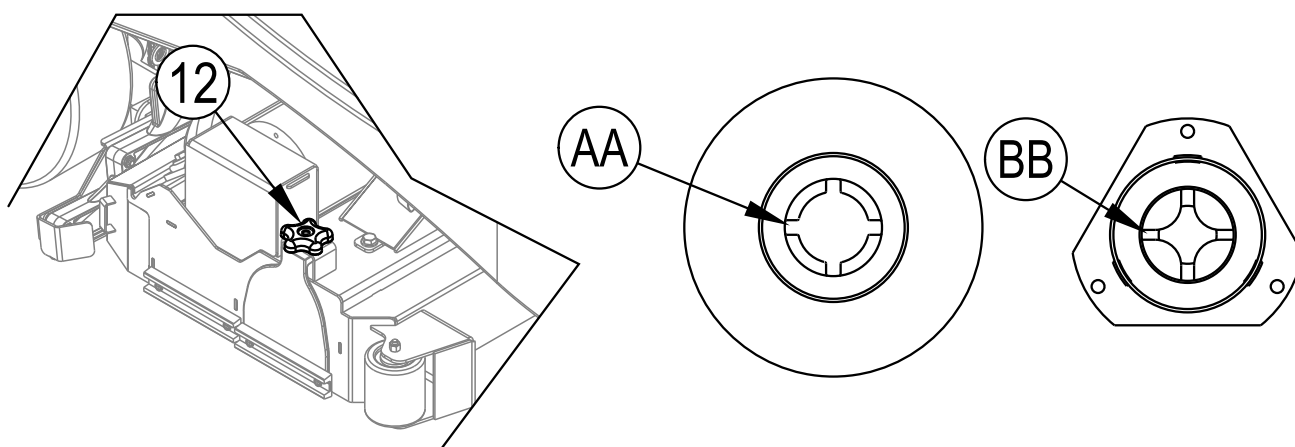
## MAINTENANCE DE LA BROSSE MÉCANIQUE

Vérifiez les brosses chaque jour. Enlevez tous les fils, cheveux et fibres de tapis accumulés. Vérifiez la longueur des poils. Lorsque les poils des brosses sont usés et font 12,7 mm de long, faites remplacer les brosses par un technicien qualifié.

## DÉMONTAGE DE LA BROSSE AVANT

- 1 Voir Figure 6. Placez l'interrupteur principal (A) en position d'arrêt.
- 2 Desserrez le bouton de démontage du bras tendeur de la brosse (12) situé au sommet du tendeur, et retirez ce dernier. Faites glisser la brosse hors du compartiment du plateau de brosses.
- 3 Pour repositionner la brosse, faites-la glisser dans le compartiment, soulevez-la légèrement et poussez en tournant jusqu'à ce qu'elle soit en position. **NOTE** : assurez-vous que les fentes (AA) situées à l'extrémité de la brosse soient bien alignées et positionnées sur les pattes (BB) sur l'extrémité d'entraînement. Repositionnez le bras tendeur et serrez le bouton (12).

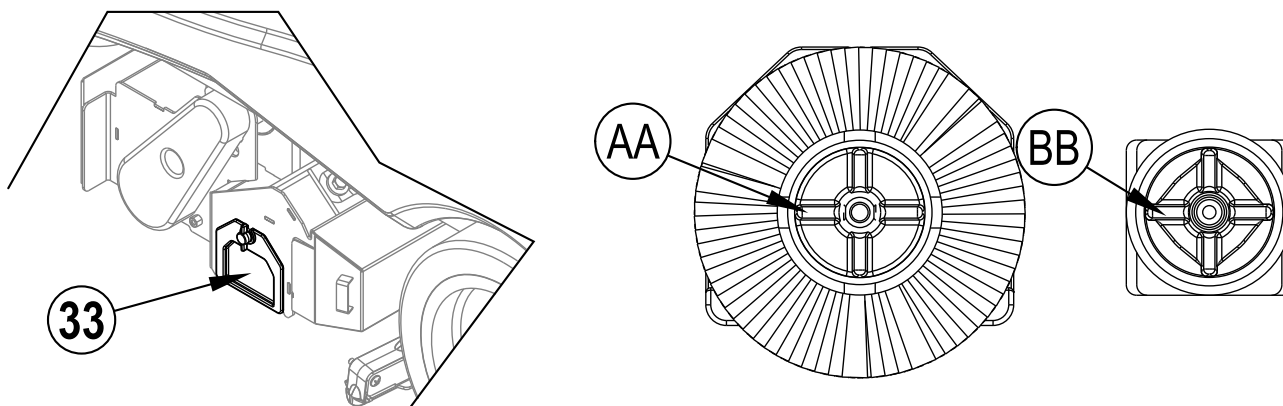
FIGURE 6



## DÉMONTAGE DE LA BROSSE ARRIÈRE

- 1 Voir Figure 7. Placez l'interrupteur principal (A) en position d'arrêt.
- 2 Desserrez le bouton T maintenant le panneau d'accès de la brosse arrière (33) et faites glisser le panneau (33). Faites glisser la brosse hors du compartiment du plateau de brosses.
- 3 Pour repositionner la brosse, faites-la glisser dans le compartiment, soulevez-la légèrement et poussez en tournant jusqu'à ce qu'elle soit en position. **NOTE** : assurez-vous que les fentes (AA) situées à l'extrémité de la brosse soient bien alignées et positionnées sur les pattes (BB) sur l'extrémité d'entraînement. Repositionnez le bras tendeur et serrez le bouton (12).

FIGURE 7



CLICK HERE TO **DOWNLOAD** THE COMPLETE MANUAL

- Thank you very much for reading the preview of the manual.
- You can download the complete manual from: [www.heydownloads.com](http://www.heydownloads.com) by clicking the link below



- Please note: If there is no response to CLICKING the link, please download this PDF first and then click on it.

CLICK HERE TO **DOWNLOAD** THE COMPLETE MANUAL