



INSTALLATION INSTRUCTIONS

51558071
RIDE CONTROL™ KIT

APPROXIMATE INSTALLATION TIME: 4.0 hours

CLICK HERE TO **DOWNLOAD** THE COMPLETE MANUAL

- Thank you very much for reading the preview of the manual.
- You can download the complete manual from: www.heydownloads.com by clicking the link below



- Please note: If there is no response to CLICKING the link, please download this PDF first and then click on it.

CLICK HERE TO **DOWNLOAD** THE COMPLETE MANUAL

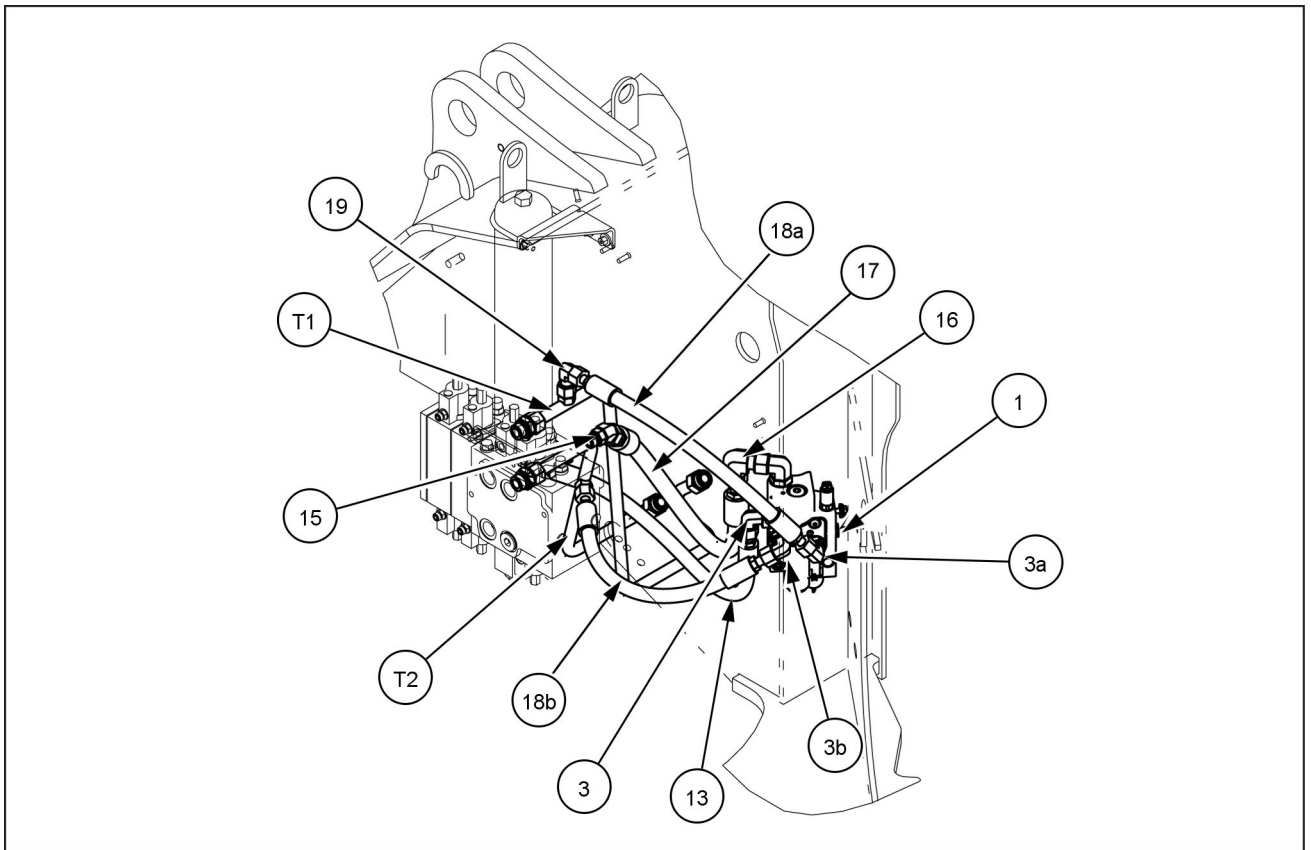
6. Connect the tank hose (17) between the elbow (16) previously installed on the top of ride control valve (1) and the 45° elbow (15) previously installed to the fitting (C).

NOTE: The two rod and base hoses (18) for better clarity in the installation will be called (18a) and (18b) .

7. Connect the lift rod hose (18a) and O-ring (20) between the 90° elbow (19) and the 90° elbow (3a) previously installed on the ride control valve (1).

NOTE: Lift base hose install for Z-Bar models

8. Connect the lift base hose (18b) and O-ring (20) to the lift tube (T2) and then connect to the 90° elbow (3b) previously installed on the ride control valve (1).as shown on figure 7.



LEIL18WHL0189FB 7

1 - INFORMATION DE SECURITE

Instructions de base - Remarque importante relative à l'entretien de l'équipement

Toutes les interventions d'entretien et de réparation mentionnées dans le présent manuel doivent impérativement être effectuées par le personnel qualifié des concessions, en se conformant rigoureusement aux indications fournies et en utilisant, autant que possible, les outils spéciaux.

Toute personne effectuant les interventions spécifiées dans ce document sans se conformer scrupuleusement aux procédures indiquées serait personnellement responsable des dommages qui pourraient en résulter.

Le fabricant et toutes les entités de sa chaîne de distribution, comprenant les concessionnaires nationaux, régionaux ou locaux, déclinent toute responsabilité en cas de dommages résultant de l'utilisation de pièces et/ou composants non approuvés par le fabricant, employés pendant les opérations d'entretien ou de réparation du produit fabriqué ou commercialisé par le fabricant. En aucun cas une garantie n'est octroyée sur le produit réalisé ou commercialisé par le fabricant en cas de dommage résultant de l'utilisation de pièces et/ou composants non approuvés par le fabricant.

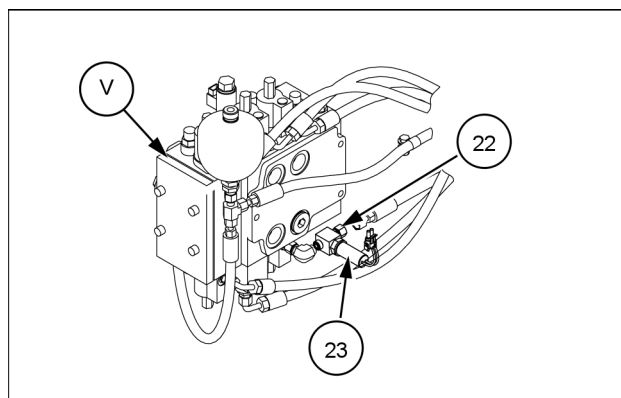
Les informations fournies dans le présent manuel sont à jour à la date de sa publication. Le fabricant aspire à améliorer continuellement ses produits. Il est possible que certaines informations n'aient pas pu être mises à jour suite à des modifications de nature technique ou commerciale ou suite à la modification des différentes lois et réglementations nationales.

Pour toute question éventuelle, veuillez vous adresser à vos réseaux de vente et d'entretien.

Uniquement pour les modèles XT et TC

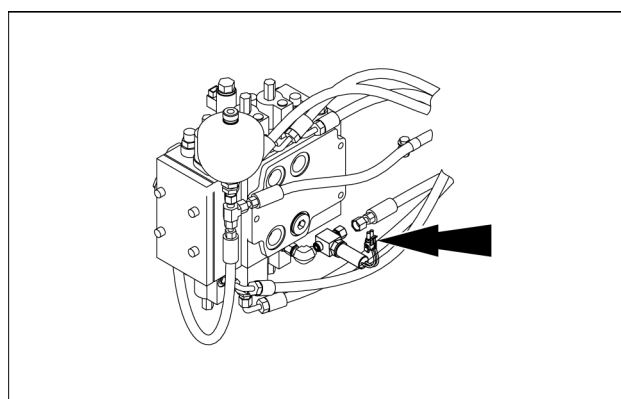
REMARQUE: Les étapes de la 13 à la 15 ne sont valables que pour les modèles XT-TC

13. Poser les deux raccords de pressostats (**22**) sur le distributeur du chargeur (**V**).
14. Insérer le commutateur rollback (**23**) sur le raccord du pressostat (**22**).



LEIL17WHL0567AB 9

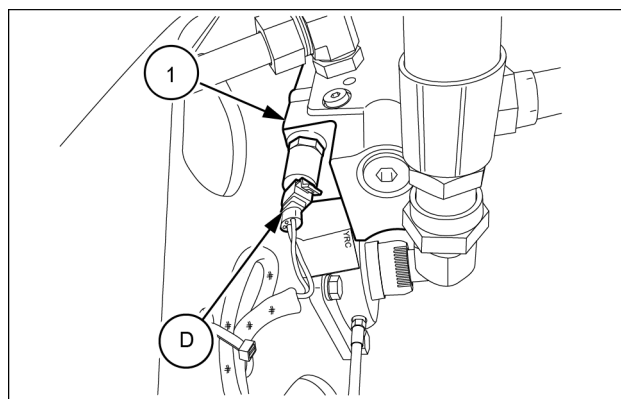
15. Brancher le commutateur rollback (voir flèche) au connecteur « PRFB » du faisceau de châssis avant.



LEIL17WHL0572AB 10

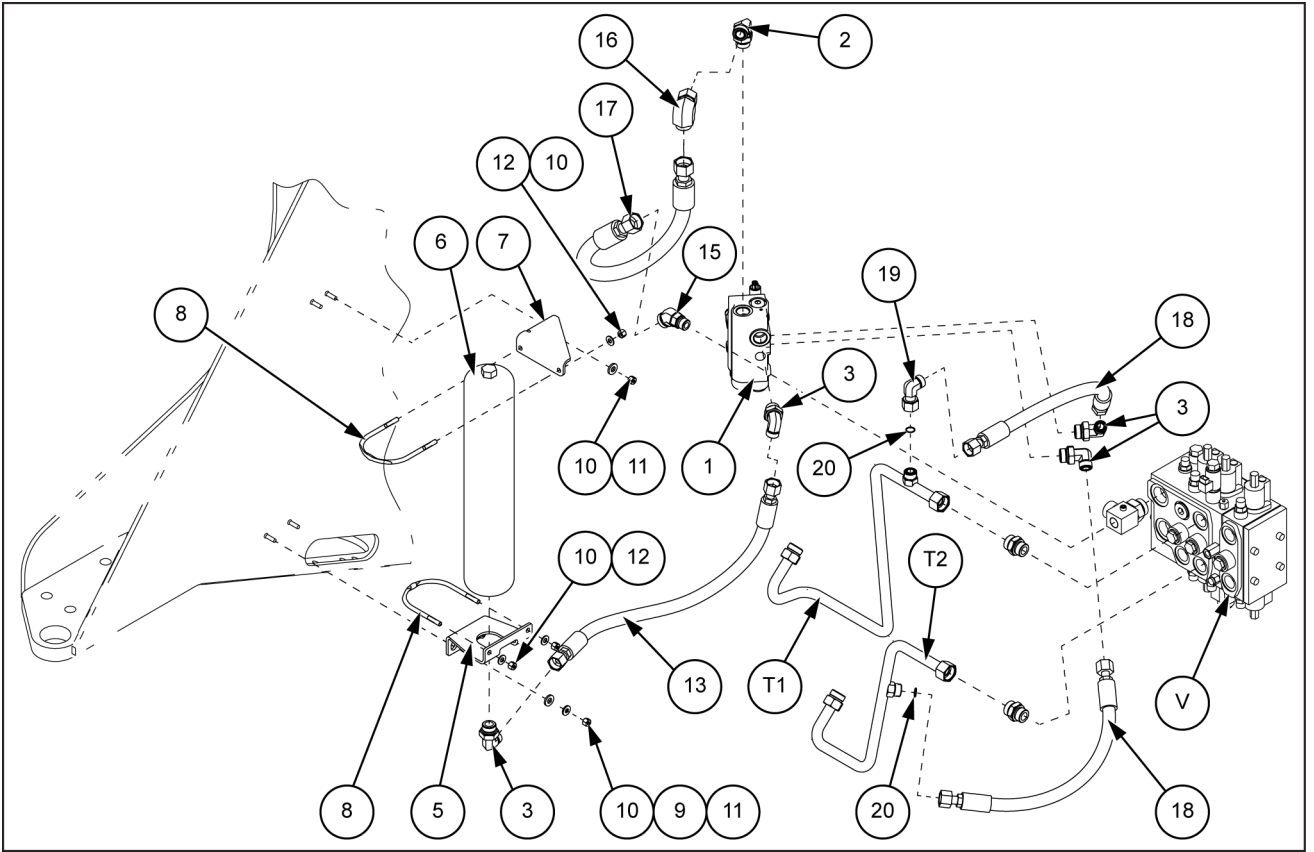
Connexions électriques

16. Brancher le câble YRC (**D**) (prémonté sur la machine) sur le distributeur anti-tangage (**1**).



LEIL17WHL0573AB 11

2 - SATZINHALT



LEIL18WHL0187FB 1

5 - NACHMONTAGE

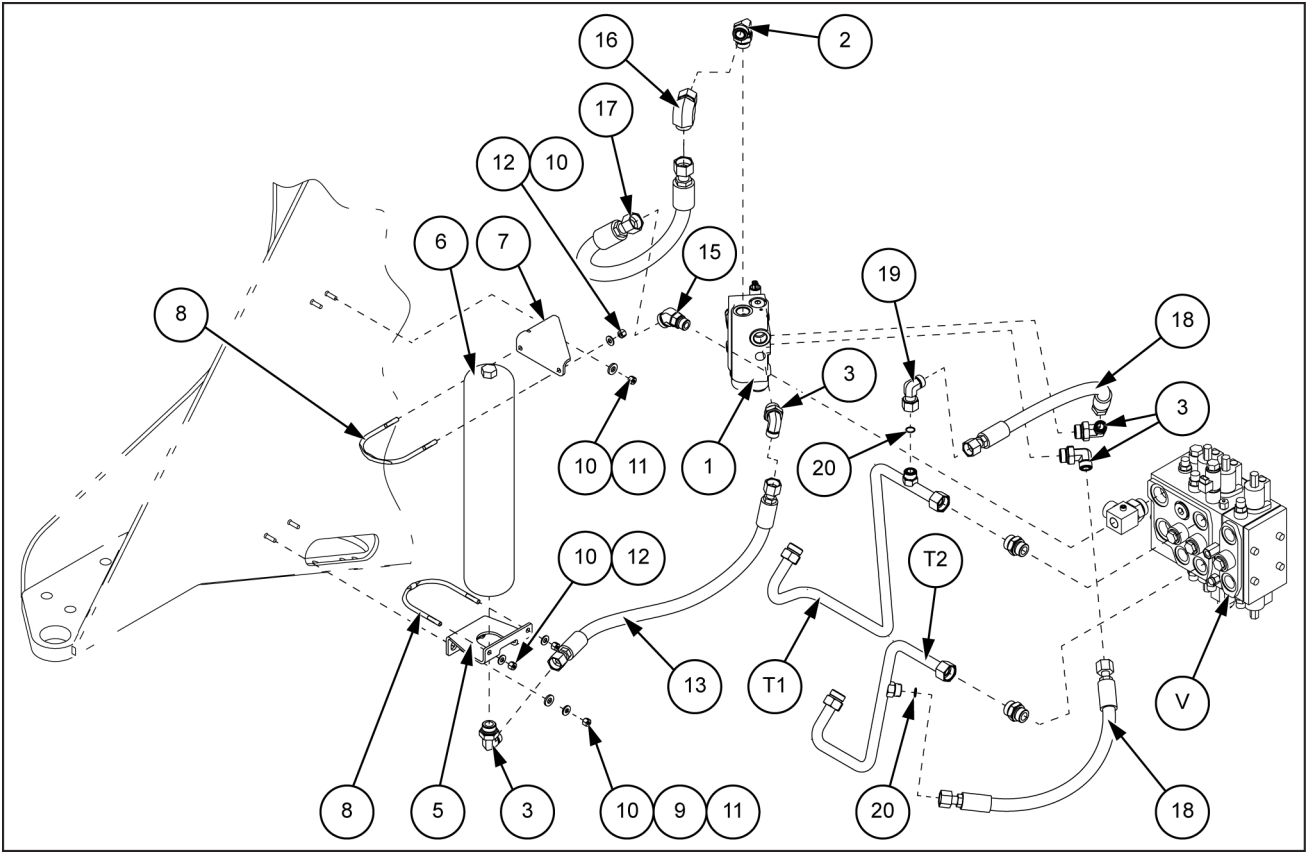
ANWEISUNGEN

Hydraulikanlage - Kontrolle

Validierung der Aktualisierung des Montagesatzes

1. Den Hydraulikbehälter auffüllen. Zu den Daten siehe Betriebsanleitung des entsprechenden Modells.
2. Stellen Sie den zeitgesteuerten Trennschalter auf ON (EIN). Schließen Sie die Zugangsklappe.
3. Fahren Sie die Maschine auf einen freien und ebenen Bereich mit offenem Rangierraum.
4. Starten Sie den Motor.
5. Aktivieren Sie die Schwingungsdämpfung. Drücken Sie die Schwingungsdämpfungstaste an der Bedienkonsole. Die grüne LED über dem Symbol leuchtet auf.
6. Heben Sie die Hubarme bis fast zum oberen Anschlag an.
7. Entleeren Sie schnell die Schaufel, bis die Schaufel auf die Entleerungsanschlüge trifft. Es entsteht eine nach unten wirkende Kraft an den Hubarmen, und die Arme müssen merklich abfallen. Wiederholen Sie diesen Vorgang zwei- oder dreimal. Das von den Hubzylindern verdrängte Öl dient zum Aufladen des Druckspeichers der Schwingungsdämpfung.
8. Senken Sie die Hubarme an, und drehen Sie die Schaufel in eine Transportstellung zurück. Lassen Sie die Hubarme oder die Schaufel nicht auf den Anschlügen ruhen.
9. Beschleunigen Sie die Maschine bis auf mindestens **5 km/h (3 mph)**. Bei hoher Geschwindigkeit sollten sich die Hubarme merklich anheben. Je nach Schaufel- und Kupplungsgewicht werden die Arme in der Regel angehoben **100 – 305 mm (4 – 12 in)**. Liegt die Armreichweite im Soll, funktioniert die Schwingungsdämpfung einwandfrei. Bei der Weiterfahrt der Maschine muss eine fortgesetzte Hubzylinderbewegung entsprechend den Fahrbahnbedingungen zu verzeichnen sein. Bei leerer Schaufel überschreitet die Zylinderbewegung **25 mm (1 in)** nicht.
10. Bringen Sie die Maschine zu einem sicheren Halt.
11. Deaktivieren Sie die Schwingungsdämpfung mit dem Wippschalter. Wiederholen Sie die Schritte **4** bis **8**. Die grüne LED erlischt. (OFF).
12. Beschleunigen Sie die Maschine bis auf mindestens **5 km/h (3 mph)**. Es darf kein sichtbares Anheben der Hubarme zu beobachten sein. Die Kontrolllampe am Kippschalter der Schwingungsdämpfung darf nicht aufleuchten. Bei deaktivierter Schwingungsdämpfung müssen die Maschinenschwingungen deutlich spürbar sein.
13. Bringen Sie die Maschine zu einem sicheren Halt.

2 - CONTENUTO DEL KIT



LEIL18WHL0187FB 1

5 - POST-MONTAGGIO

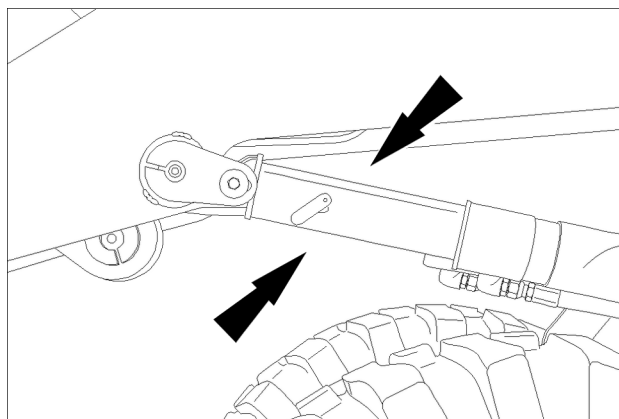
ISTRUZIONI

Impianti idraulici - Controllo

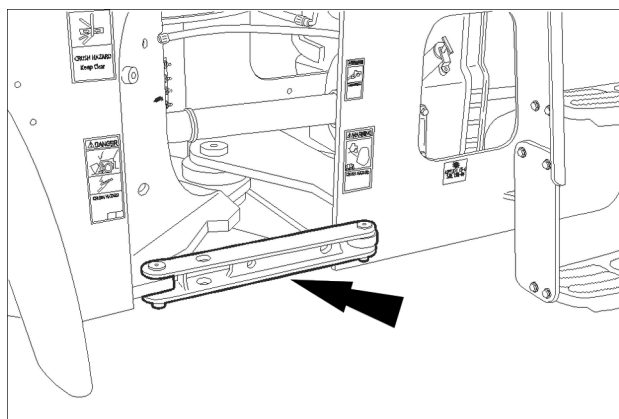
Convalida aggiornamento del kit

1. Riempire il serbatoio idraulico. Per le specifiche, vedere il manuale di istruzioni del modello appropriato.
2. Portare il sezionatore temporizzato in posizione ON. Chiudere lo sportello di accesso.
3. Spostare la macchina in un'area piana e sgombra con uno spazio di guida aperto.
4. Avviare il motore.
5. Attivare il controllo assetto Premere verso il basso il pulsante di comando assetto sul pannello di controllo. Il LED verde sopra il simbolo si illuminerà.
6. Sollevare i bracci di sollevamento quasi fino al finecorsa superiore.
7. Scaricare rapidamente la benna fino ai finecorsa. Viene esercitata una forza di abbassamento sui bracci di sollevamento e i bracci dovrebbero scendere visibilmente. Ripetere questa operazione due o tre volte. L'olio spostato dai cilindri di sollevamento viene utilizzato per caricare l'accumulatore del comando assetto.
8. Abbassare i bracci di sollevamento e richiamare la benna in posizione di carico. Non lasciare i bracci di sollevamento o la benna sui finecorsa.
9. Accelerare la macchina a un minimo di **5 km/h (3 mph)**. Alla velocità impostata, i bracci di sollevamento devono alzarsi in modo visibile. A seconda del peso della benna e dell'attacco, i bracci di sollevamento solitamente si alzano **100 – 305 mm (4 – 12 in)**. Se la portata del braccio rientra nella gamma, il comando assetto funziona correttamente. Mentre la macchina continua la traslazione, si dovrebbe notare un movimento continuo del cilindro di sollevamento in risposta alle condizioni stradali. Quando la benna è vuota, la traslazione del cilindro non supererà **25 mm (1 in)**.
10. Arrestare la macchina in sicurezza.
11. Disattivare il comando assetto con l'interruttore a bilanciere. Ripetere i passi da **4** a **8**. Il led verde si spegne.
12. Accelerare la macchina a un minimo di **5 km/h (3 mph)**. I bracci di sollevamento non devono alzarsi in maniera visibile. La spia luminosa sull'interruttore a bilanciere del comando assetto non dovrebbe essere accesa. L'assetto della macchina dovrebbe essere visibilmente più turbolento quando il comando assetto è disattivato.
13. Arrestare la macchina in sicurezza.

2. Eleve la cuchara y fijela en su sitio con el puntal de apoyo.
 - Coloque el puntal de apoyo en el vástago del cilindro con la pestaña de guía en la parte superior del cilindro, orientado hacia la cuchara.
 - Coloque el perno de retención completamente (utilice todas las roscas del perno) en el puntal de apoyo.
 - Baje lentamente los brazos de elevación hasta la varilla.
3. Pare el motor y aplique el freno de estacionamiento.
4. Espere cinco segundos y gire la llave a la posición ON. Mueva las palancas de control varias veces en ambas direcciones para eliminar la presión hidráulica de las líneas. Gire la llave de contacto a la posición de apagado.
5. Compruebe que los acumuladores de los frenos estén completamente descargados. Pise y suelte el freno un mínimo 30 veces.
6. Mueva el eslabón de bloqueo de seguridad hasta la posición de bloqueo para impedir que se mueva. Inserte el pasador de seguridad.

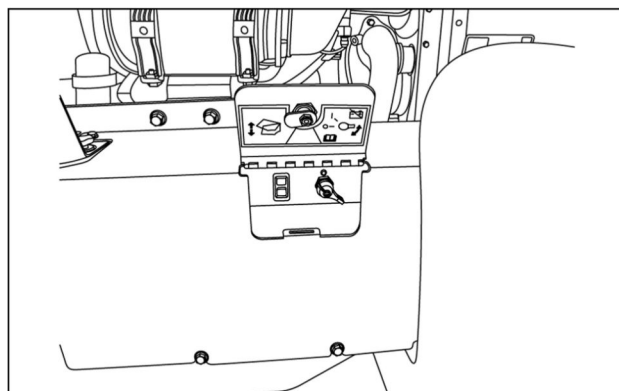


RCPH10WHL061BAL 2



RCPH10WHL063BAL 3

7. Abra el capó del motor. Gire el interruptor de desconexión por tiempo a la posición "OFF".



RCPH11WHL653BAU 4

NOTA: Espere 90 segundos tras apagar el motor antes de desconectar la batería. Después de apagar el motor, el sistema de Reducción catalítica selectiva (SCR) realiza un ciclo de purga y el módulo de suministro sigue funcionando.

CLICK HERE TO **DOWNLOAD** THE COMPLETE MANUAL

- Thank you very much for reading the preview of the manual.
- You can download the complete manual from: www.heydownloads.com by clicking the link below



- Please note: If there is no response to CLICKING the link, please download this PDF first and then click on it.

CLICK HERE TO **DOWNLOAD** THE COMPLETE MANUAL