



INSTALLATION INSTRUCTIONS

48154618
AIR CONDITIONING KIT

APPROXIMATE INSTALLATION TIME: 10.0 hours

CLICK HERE TO **DOWNLOAD** THE COMPLETE MANUAL

- Thank you very much for reading the preview of the manual.
- You can download the complete manual from: www.heydownloads.com by clicking the link below



- Please note: If there is no response to CLICKING the link, please download this PDF first and then click on it.

CLICK HERE TO **DOWNLOAD** THE COMPLETE MANUAL

4 - PRE-ASSEMBLY

PREPARING FOR ASSEMBLY

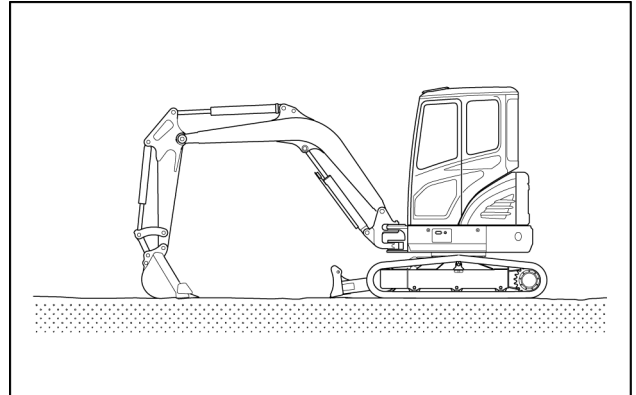
Preparation

Prepare the vehicle

1. Place the machine on a flat and level place.
2. Lower the bucket to the ground.
3. Put the safety lever in UNLOCK position (forward position).
4. Release the hydraulic pressure operating the control levers from right-hand to left-hand and front to rear a dozen times approximately.
5. Operate the travel levers from front to rear a dozen times approximately.

NOTE: this procedure does not completely release the pressure, so when operate on the hydraulic system, loosen the connections slowly and do not stand in the direction where the oil drains out.

6. Put the safety lever in LOCK position (backward position).
7. Stop the engine and remove the starter key.



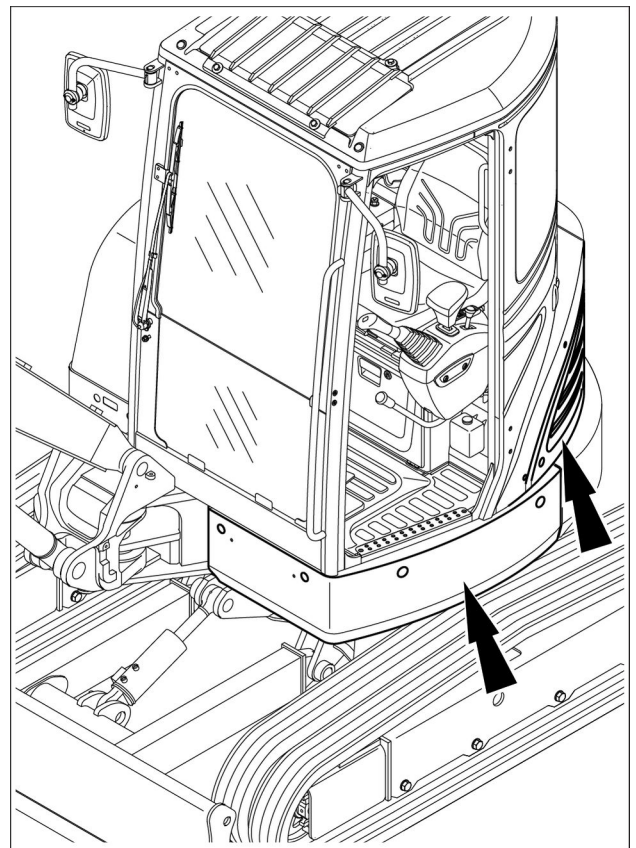
SMIL16MEX0040AA 1

Removal of the upper and lower left-hand side shield

1. Open and secure the engine hood.
2. Remove the protective caps and use a wrench [**13 mm**] to unscrew the bolts that fix the upper and lower left-hand side shields.

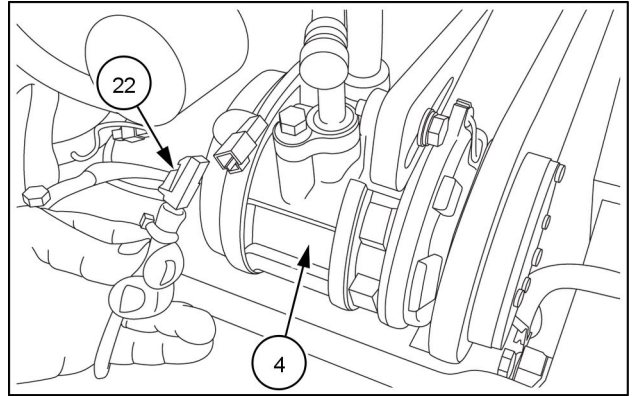
NOTE: the lower side panel has eight fixing bolts. The upper panel has three fixing bolts.

3. Remove the upper and the lower left-hand side shield.



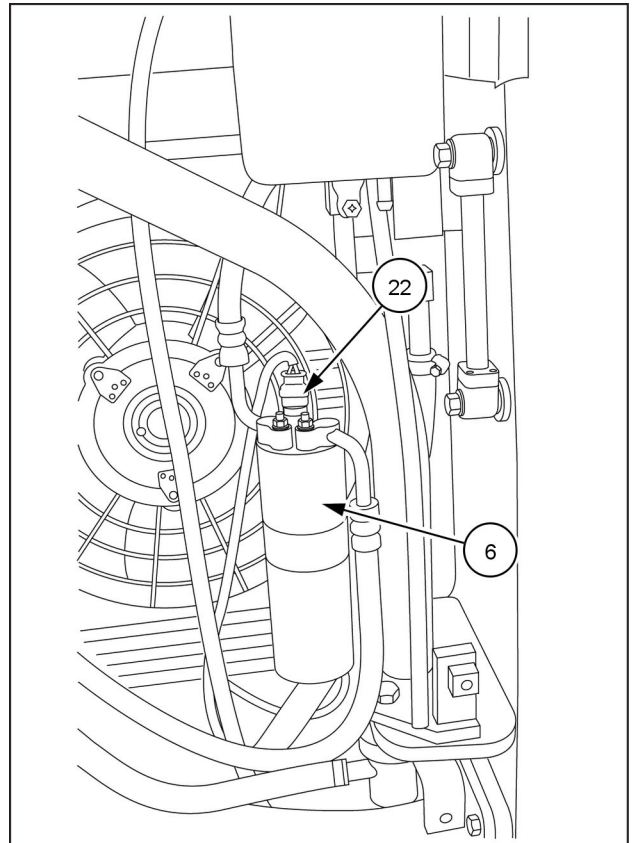
SMIL17MEX2046BA 2

33. Connect the electrical connector CN-28 of the harness (22) on the compressor (4).



SMIL17MEX2122AA 15

34. Connect the electrical connector CN-29 of the harness (22) on the receiver-dryer (6).



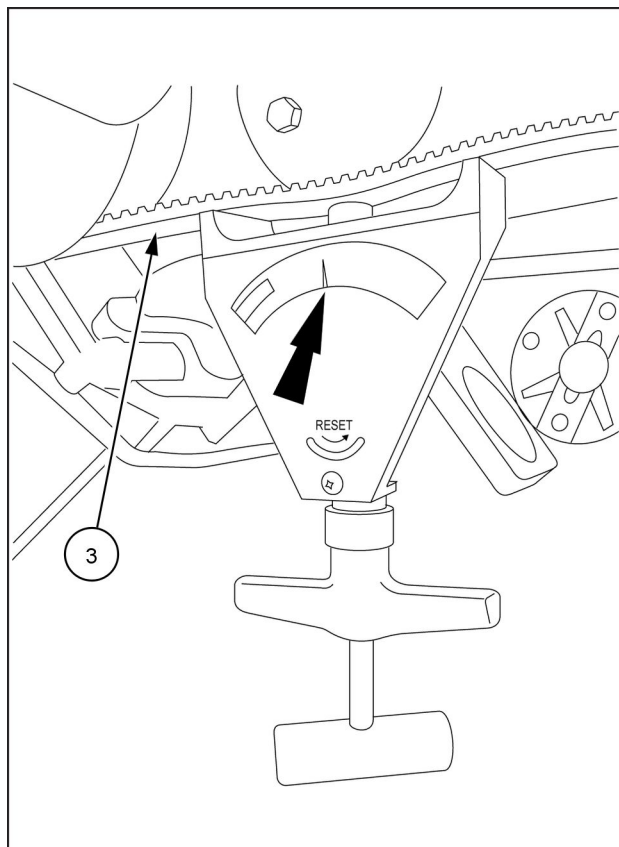
SMIL17MEX2455BA 16

Adjusting of the V-belt tension

1. To adjust the tension of the V-belt (3) use the belt tension gauge indicated in figure.

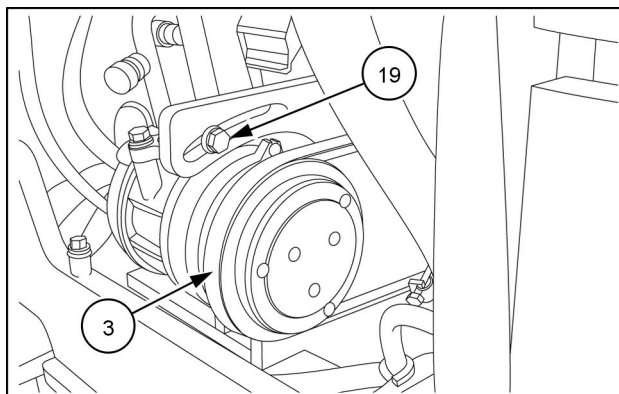
NOTE: reset the belt tension gauge before adjust the belt.

2. Position the belt tension gauge on the V-belt (3) between air-conditioning compressor and engine crankshaft.
3. Stretch the V-belt (3) until the belt tension gauge reach the value of **50 kg (110.2 lb)**.



SMIL17MEX2432BB 38

4. Tighten the bolt (19) to:
19.7 – 29.4 N·m (14.5 – 21.7 lb ft)



SMIL17MEX2057AA 39



INSTALLATIONSANWEISUNG

48154618
BAUSATZES

UNGEFÄHRE EINBAUZEIT: 10.0 Stunden

3 - ALLGEMEINE ANGABEN

Allgemeine Angaben

BITTE LESEN SIE DIE ANWEISUNGEN VOR BEGINN DER MONTAGE VOLLSTÄNDIG DURCH!

Die Angaben „rechts“ und „links“ beziehen sich auf den Blick in Fahrtrichtung von der Rückseite der Maschine aus.

HINWEIS: Bei den Positionsangaben in den Anweisungen bezeichnen die Zahlen (Beispiel: **(1)**) die Positionsnummer **(1)** in der Stückliste des Bausatzes. Der Buchstabe (Beispiel: **(A)**) bezieht sich auf die Komponente an der Maschine und nicht auf die Komponente in der Stückliste des Bausatzes.

HINWEIS: Ziehen Sie die Befestigungsteile erst fest, wenn Sie in den Montageanweisungen dazu angewiesen werden.

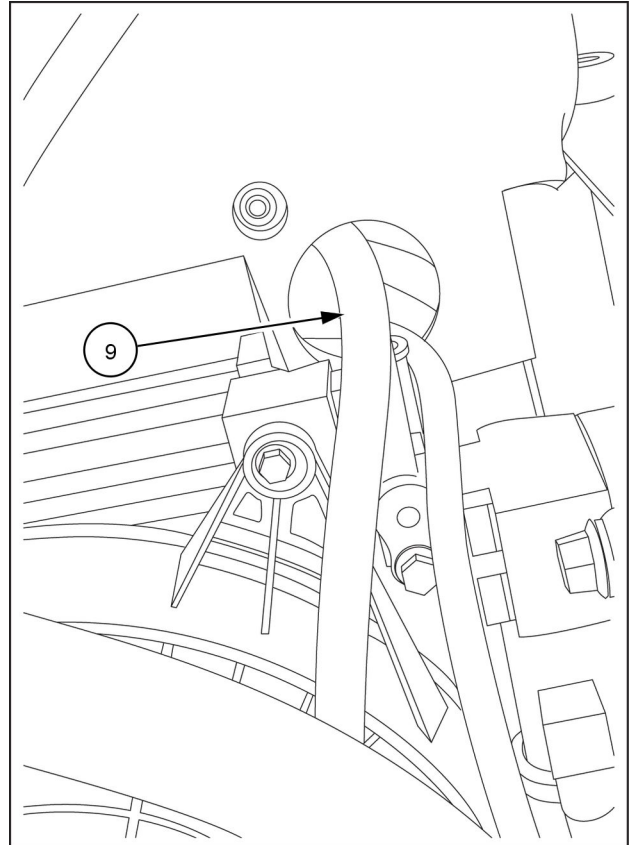
HINWEIS: Verwenden Sie bei Gewindebohrungen die angegebenen Befestigungsteile, da die Gewinde beschädigt werden können, wenn eine metrische Schraube in ein Zollgewinde oder eine Zollschraube in ein metrisches Gewinde eingedreht wird.

HINWEIS: Montieren Sie über allen Langlöchern flache Unterlegscheiben, sofern keine Flachkopf- oder Schlossschrauben verwendet werden. Montieren Sie an allen Schrauben Sicherungsscheiben, wenn keine Gegenmutter oder Sperrmutter angegeben ist.

HINWEIS: Montieren Sie, soweit dies angegeben worden ist, speziell gehärtete Unterlegscheiben.

28. Schieben Sie den Schlauch **(9)** durch das Loch an der Kühler-Halterung.

HINWEIS: Befestigen Sie den Schlauch **(9)** mit der Schelle **(14)** und der Schraube **(17)**.

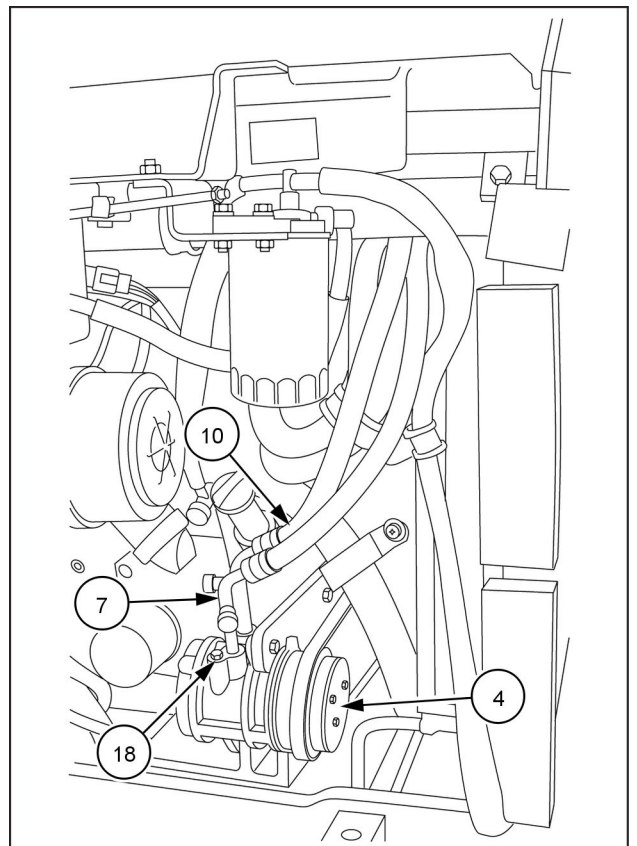


SMIL17MEX2125BA 11

29. Montieren Sie die Schläuche **(7)** und **(10)** am Klimakompressor **(4)** an.

30. Ziehen Sie die beiden Schrauben **(18)** mit einem Schraubenschlüssel [**13 mm**] fest.

Ziehen Sie die Schrauben **(18)** mit folgendem Anzugsmoment fest:
15 – 19 N·m (11.1 – 14.0 lb ft) fest.

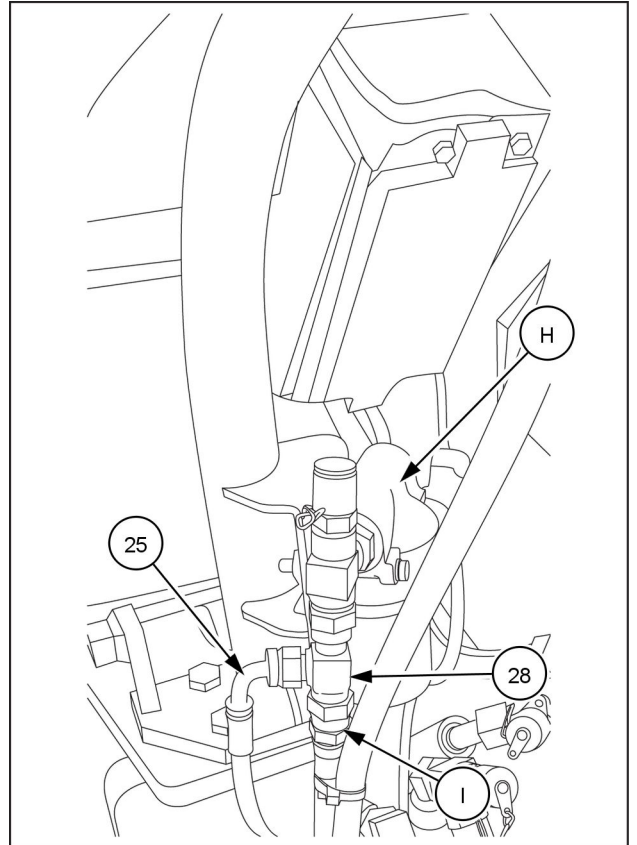


SMIL17MEX2115BA 12

59. Montieren Sie das T-Stück (28) am Filter (H) der Hydraulikleitung.
60. Montieren Sie die Schlauchleitung (I) auf das T-Stück (28).
61. Montieren Sie die Schlauchleitung (25) auf das T-Stück (28).

Ziehen Sie das T-Stück (28) fest, Anzugsmoment:
40 N·m (29.5 lb ft)

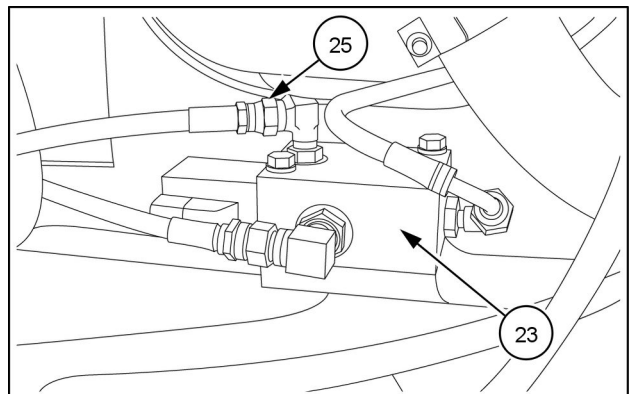
Ziehen Sie die Schläuche (25) und (I) mit folgendem Anzugsmoment fest:
40 N·m (29.5 lb ft)



SMIL17MEX2133BA 34

62. Montieren Sie den Schlauch (25) an Anschluss „P“ des Magnetventils (23) der Klimaanlage.

Ziehen Sie den Schlauch (25) fest, Anzugsmoment:
40 N·m (29.5 lb ft)



SMIL17MEX2461AA 35

Index

	A	
Abschließende Prüfung		6-4
Allgemeine Angaben		3-1
	G	
Grundlegende Anweisungen - wichtiger Hinweis zur Wartung von Geräten		1-1
	K	
Klimaanlage - Aufladen		6-1
	M	
Montage.		5-1
	S	
Sicherheitsbestimmungen		1-2
	Ü	
Übersicht Montagesatz		2-1
	V	
Vorbereitung		4-1

2 - CONTENU DU KIT

Aperçu du kit

AVIS: pour vérifier les références des éléments de ce kit, voir le Catalogue des pièces détachées.

Lire toutes les instructions avant de commencer l'assemblage.

REMARQUE: le tableau suivant illustre les composants numérotés comme ils apparaissent dans les instructions de montage.

Kit de climatisation (voir 5-1)

Élément	Description	Quantité
1	Support du compresseur de climatisation	1
2	Ensemble de climatisation	1
3	Courroie en V	1
4	Compresseur de climatisation	1
5	Ensemble climatiseur	1
6	Déshydrateur d'air	1
7	Flexible de décharge	1
8	Flexible A	1
9	Flexible B	1
10	Flexible d'aspiration	1
11	Support du réservoir déshydrateur	1
12	Support de l'ensemble de climatisation	1
13	Support de l'ensemble de climatisation	1
14	Collier de serrage	3
15	Vis M6x25 avec rondelle	1
16	Vis M6x20 avec rondelle	3
17	Vis M8x20 avec rondelle	18
18	Vis M8x25 avec rondelle	2
19	Vis M8x35 avec rondelle	3
20	Ecrou M6	2
21	Rondelle élastique	2
22	Faisceau de climatisation	1
23	Ensemble électrovanne	1
24	Flexible ORFS (L = 350 mm (13.8 in) , UNF9/16 – 18x350)	1
25	Flexible ORFS (L = 500 mm (19.7 in) , UNF9/16 – 18x500)	1
26	Coude à 90° ORFS – PF1/4 x UNF 9/16	2
27	Coude à 90° ORFS – PF3/8 x UNF 9/18	1
28	Raccord en T (pivotant R/type ORFS)	1
29	Vis M6x60 avec rondelle	2
30	Flexible ORFS (L = 1050 mm (41.3 in) , UNF9/18 – 18x1050)	2
31	Autocollant climatisation	1

CLICK HERE TO **DOWNLOAD** THE COMPLETE MANUAL

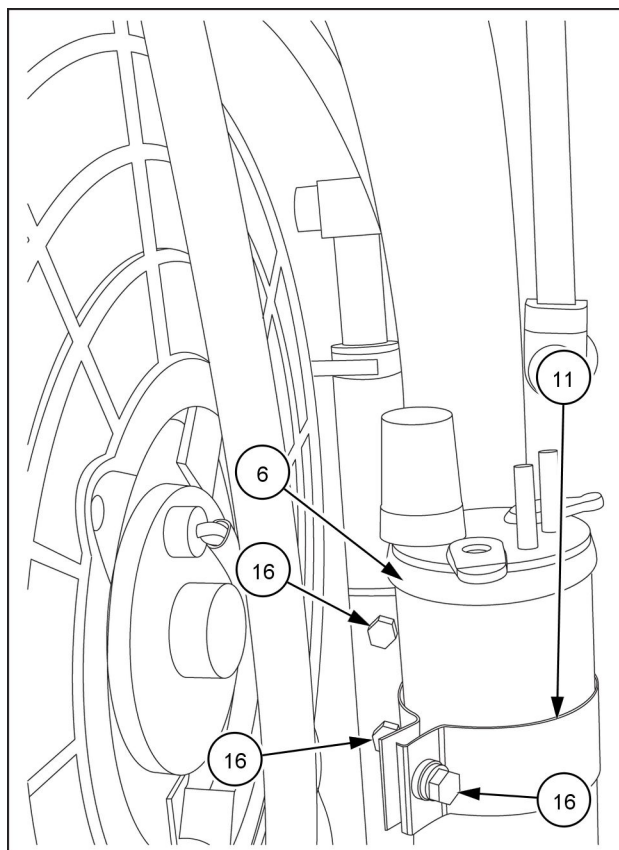
- Thank you very much for reading the preview of the manual.
- You can download the complete manual from: www.heydownloads.com by clicking the link below



- Please note: If there is no response to CLICKING the link, please download this PDF first and then click on it.

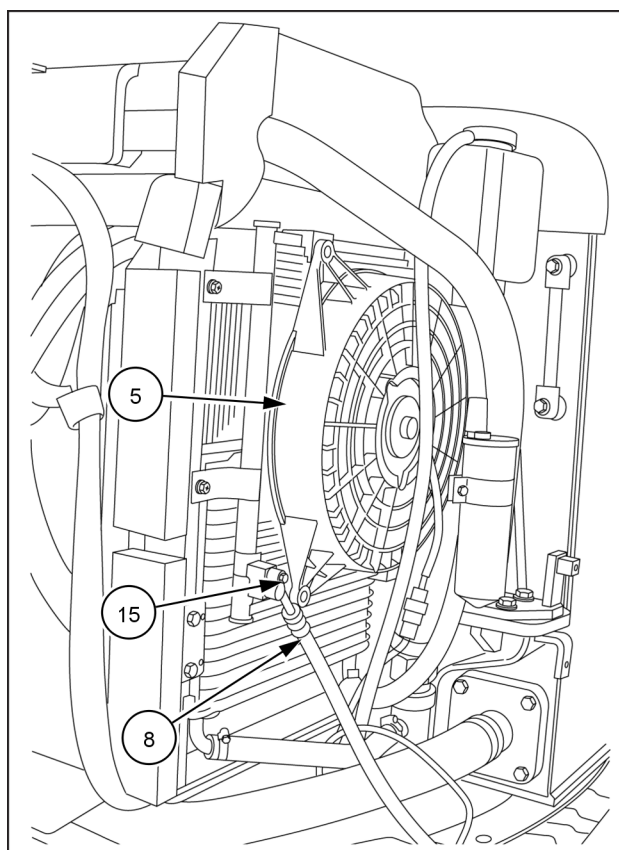
CLICK HERE TO **DOWNLOAD** THE COMPLETE MANUAL

14. Poser le réservoir/déshydrateur (6) sur le support (11).
15. Utiliser une clé [10 mm] pour serrer le boulon (16).
Serrer le boulon (16) à
8.4 – 12.3 N·m (6.2 – 9.1 lb ft)
16. Poser le réservoir/déshydrateur (6), avec le support (11) sur le support.
17. Utiliser une clé de [10 mm] pour serrer les boulons (16).
Serrer les boulons (16) à
8.4 – 12.3 N·m (6.2 – 9.1 lb ft)



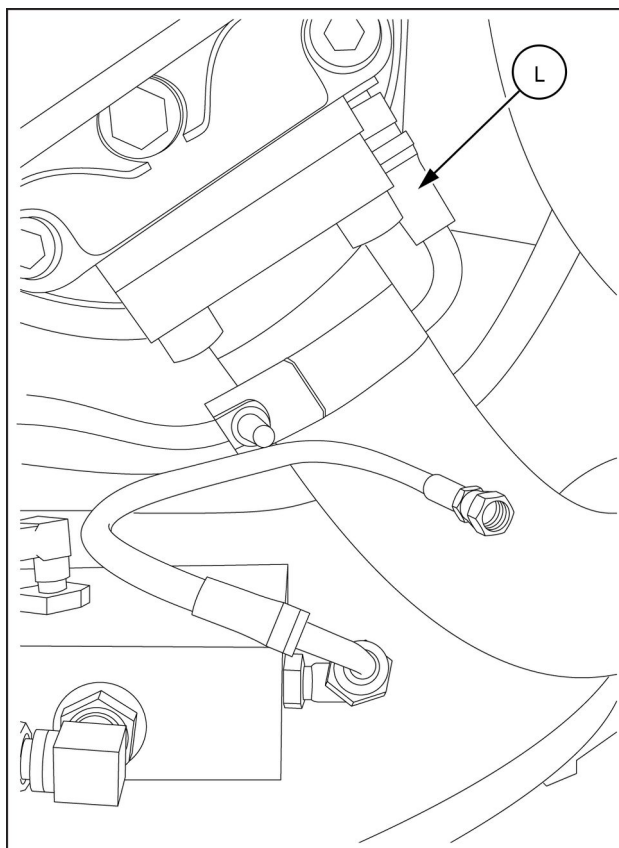
SMIL17MEX2060BA 7

18. Poser le flexible (8) sur le condensateur (5).
19. Utiliser une clé [10 mm] pour serrer le boulon (15).
Serrer le boulon (15) à
4 – 6 N·m (3 – 4.4 lb ft)



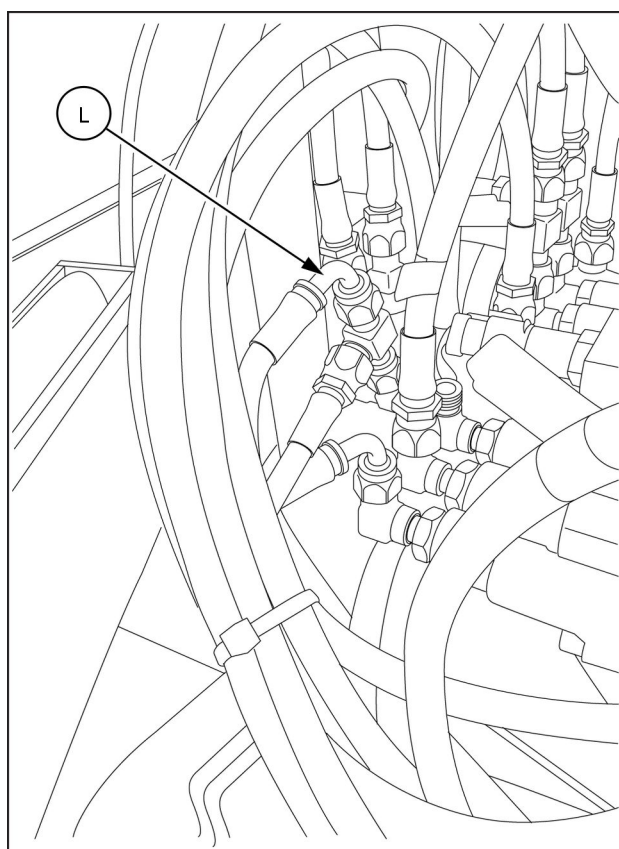
SMIL17MEX2116BA 8

55. Utiliser une clé de [**19 mm**] pour déconnecter le flexible (**L**) de l'orifice "Pc" de la pompe.



SMIL17MEX2430BB 30

56. Utiliser une clé de [**19 mm**] pour déconnecter le flexible (**L**) de l'orifice "T2" de la vanne de bloc de vidange.

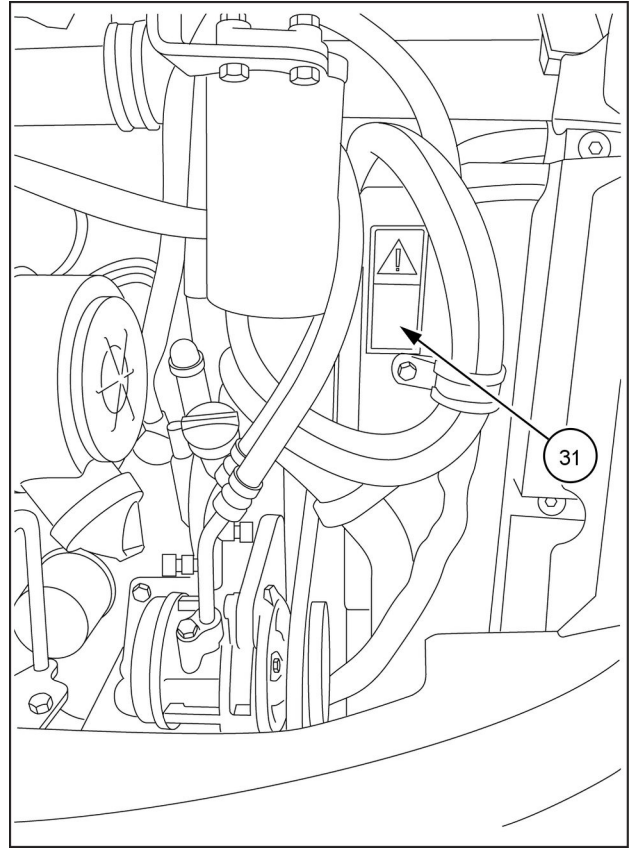


SMIL17MEX2394BA 31

7. Charger le système avec la quantité de **R134A** indiquée sur l'autocollant de climatisation (**31**), apposé sur la machine.

Quantité de **R134A** : **0.6 kg (1.32 lb)**

REMARQUE: l'autocollant de climatisation (**31**) est apposé dans le compartiment moteur.



SMIL17MEX2431BB 3



SMIL16MEX2335AA 4

▲ AVVERTENZA

Pericolo! Sostanze chimiche.

Quando si maneggiano carburanti, lubrificanti e altri prodotti chimici di servizio, seguire le istruzioni del produttore. Indossare indumenti protettivi (PPE) come indicato. Non fumare o utilizzare fiamme vive. Raccogliere i liquidi negli appositi contenitori. Rispettare tutte le normative locali e ambientali per smaltire i prodotti chimici.

La mancata osservanza di tali indicazioni potrebbe causare infortuni gravi o mortali.

W0371A

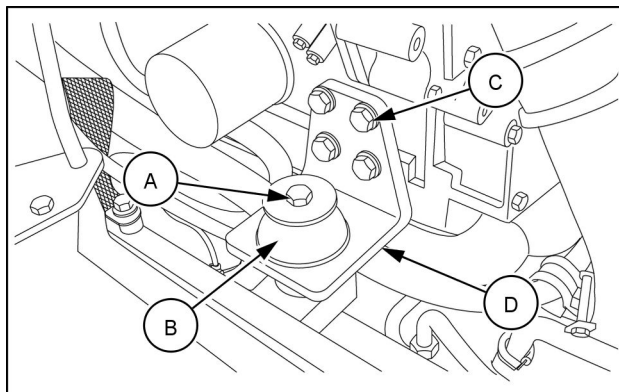
5 - MONTAGGIO

Climatizzatore

Montaggio

1. Contrassegnare la posizione della staffa.
2. Utilizzare una chiave [**19 mm**] per rimuovere il bullone (**A**) del silent block (**B**).
3. Utilizzare una chiave [**17 mm**] per rimuovere i quattro bulloni (**C**) e quindi smontare la staffa (**D**).

NOTA: il silent block (**B**) e il bullone di fissaggio (**A**) verranno riutilizzati.
Rimuovere i resti di **LOCTITE®** dal bullone di fissaggio.



SMIL17MEX2054AA 1

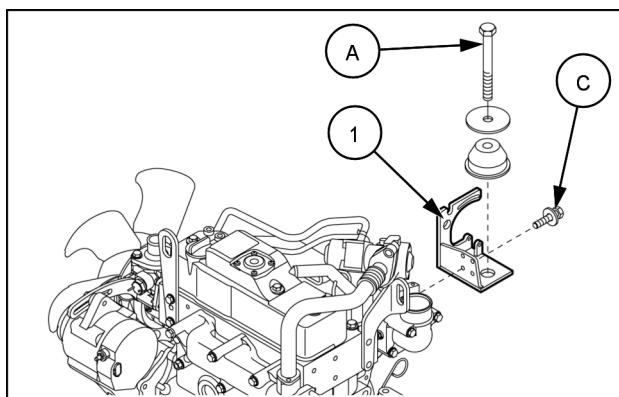
4. Montare la staffa del compressore del climatizzatore (**1**) sul motore.
5. Utilizzare una chiave [**17 mm**] per serrare i quattro bulloni (**C**).
6. Utilizzare una chiave [**19 mm**] per serrare il bullone (**A**) del silent block.

Serrare i bulloni (**C**) a:

54.2 – 81.3 N·m (40 – 60 lb ft)

Serrare il bullone (**A**) a:

96.3 – 155.9 N·m (71 – 115 lb ft)

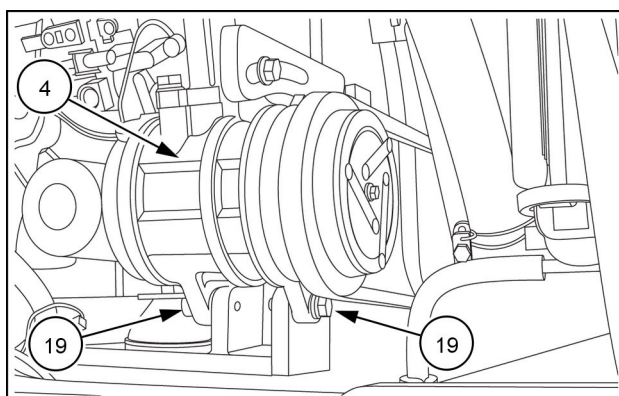


SMIL17MEX2055AA 2

7. Montare il compressore del climatizzatore (**4**) sulla staffa (**1**).
8. Utilizzare una chiave [**13 mm**] per serrare i due bulloni (**19**).

Serrare i bulloni (**19**) a:

19.7 – 29.4 N·m (14.5 – 21.7 lb ft)



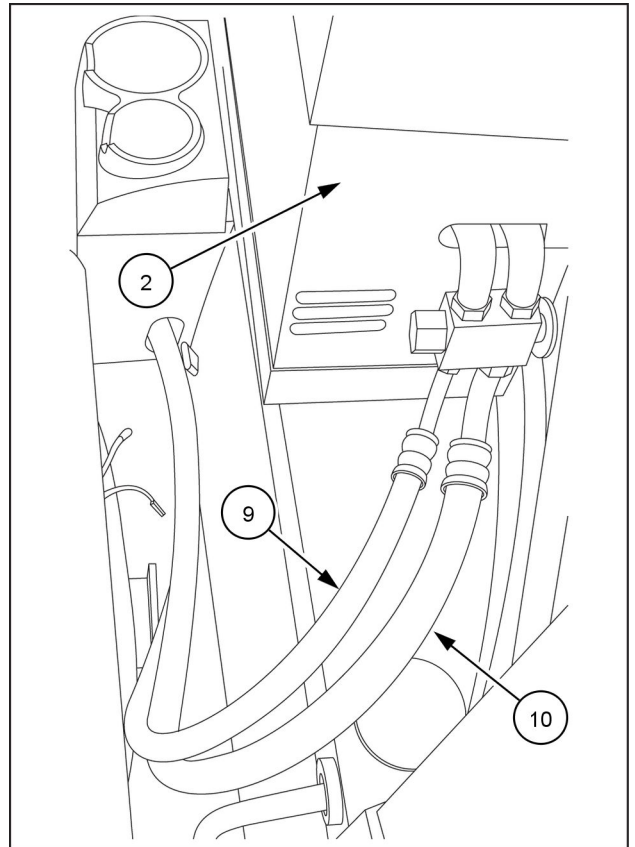
SMIL17MEX2056AB 3

46. Utilizzare due chiavi [**16 mm**] e [**22 mm**] per montare i tubi flessibili **(9)** e **(10)** sul compressore climatizzatore **(2)**.

Serrare il tubo flessibile **(9)** a: **32.3 N·m (23.9 lb ft)**

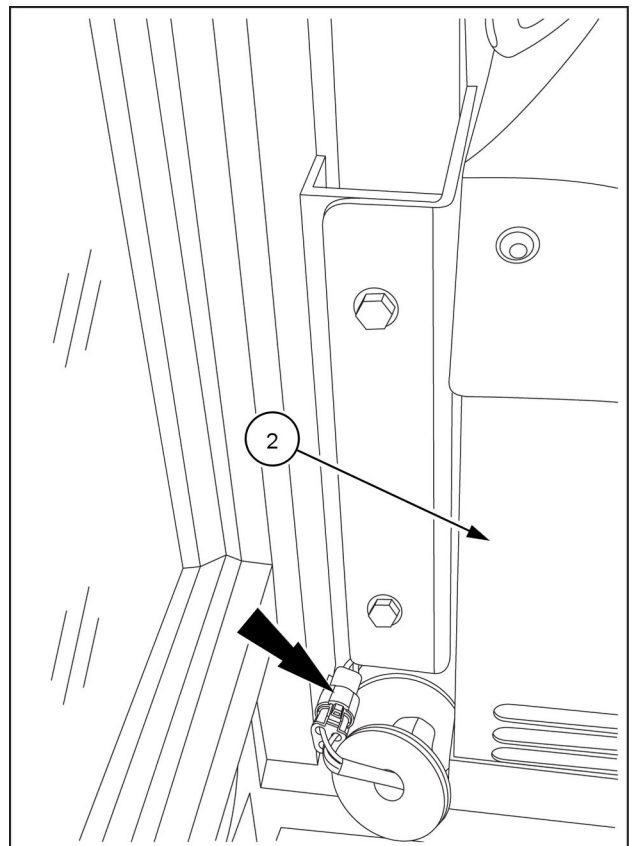
Serrare il tubo flessibile **(10)** a: **13.7 N·m (10.1 lb ft)**

NOTA: fissare i tubi flessibili **(9)** e **(10)** con la fascetta **(14)** e il bullone **(17)**.



SMIL17MEX2136BA 25

47. Collegare il connettore elettrico CN-31 al compressore climatizzatore **(2)**.



SMIL17MEX2458AA 26

6 - POST-MONTAGGIO

ISTRUZIONI

Climatizzatore - caricamento

⚠ AVVERTENZA

Evitare ustioni chimiche!

Indossare occhiali protettivi e guanti impermeabili quando si utilizza tracciante fluorescente e si esegue la prova di tenuta stagna di un impianto di climatizzazione.

La mancata osservanza di tali indicazioni potrebbe causare infortuni gravi o mortali.

W0918A

⚠ AVVERTENZA

Pericolo: manutenzione!

Non effettuare interventi di manutenzione del climatizzatore autonomamente. Per gli interventi di assistenza, rivolgersi al concessionario.

La mancata osservanza di tali indicazioni potrebbe causare infortuni gravi o mortali.

W0268A

⚠ AVVERTENZA

Pericolo di esplosione!

Il refrigerante del climatizzatore bolle ad una temperatura di -26 °C (-15 °F)! - Non esporre MAI nessun componente dell'impianto di climatizzazione a fiamme libere o a calore eccessivo. - Non scollegare o disassemblare MAI nessun componente dell'impianto di climatizzazione. Il rilascio di gas refrigerante nell'atmosfera è illegale in numerosi paesi.

La mancata osservanza di tali indicazioni potrebbe causare infortuni gravi o mortali.

W0340B

⚠ AVVERTENZA

Evitare lesioni!

Evitare di respirare vapori o nebbie di lubrificante e refrigerante del climatizzatore. Se si verifica uno scarico accidentale del sistema, aerare l'area di lavoro prima di riprendere le operazioni di manutenzione.

La mancata osservanza di tali indicazioni potrebbe causare infortuni gravi o mortali.

W1000B

⚠ AVVERTENZA

Evitare ustioni chimiche!

Indossare occhiali protettivi e guanti impermeabili quando si utilizza tracciante fluorescente e si esegue la prova di tenuta stagna di un impianto di climatizzazione.

La mancata osservanza di tali indicazioni potrebbe causare infortuni gravi o mortali.

W0918A

Norme di sicurezza

Il dispositivo per il caricamento e lo scaricamento del refrigerante deve essere utilizzato esclusivamente da operatori professionalmente qualificati che conoscano bene gli impianti di refrigerazione, i gas refrigeranti e i danni che possono essere causati dalle apparecchiature pressurizzate.

Prima di collegare la stazione all'impianto, verificare che tutte le valvole siano chiuse.

Prima di scollegare la stazione, verificare che il ciclo sia completato e che tutte le valvole siano chiuse; ciò impedisce al gas refrigerante di disperdersi nell'atmosfera.

1 - INFORMACIÓN DE SEGURIDAD

Instrucciones básicas - Aviso importante relativo al mantenimiento de los equipos

Todas las intervenciones de mantenimiento y reparación del presente manual deben ser realizadas exclusivamente por personal cualificado del concesionario, respetando rigurosamente las indicaciones correspondientes y utilizando, donde sea necesario, las herramientas específicas previstas.

Cualquier persona que realice tareas de mantenimiento y reparación sin cumplir las instrucciones aquí señaladas, será responsable de cualquier daño derivado de estas.

El fabricante, así como todas las organizaciones de su red de distribución, incluidos, entre otros, los distribuidores nacionales, regionales o locales, declinan toda responsabilidad por los daños derivados de piezas o componentes no homologados por el fabricante, incluidos aquellos utilizados en el mantenimiento o la reparación del producto fabricado o comercializado por el fabricante. En cualquier caso, el fabricante no prevé garantía alguna respecto a daños derivados de piezas o componentes no homologados por su parte.

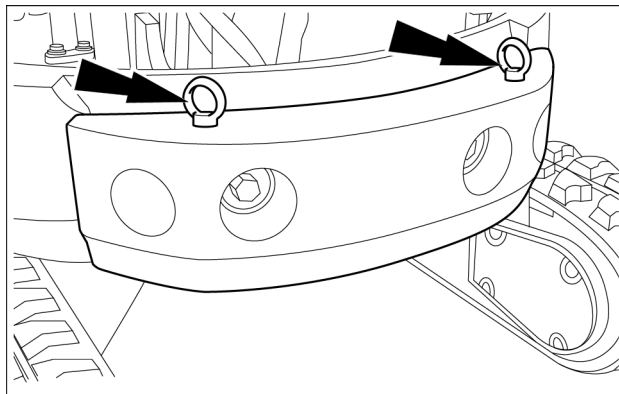
La información de este manual está actualizada a la fecha de publicación, como parte de la política del fabricante de continua mejora. Parte de la información no ha podido actualizarse, debido a modificaciones de tipo técnico o comercial o modificaciones realizadas a las leyes y normativas de los diferentes países.

En caso de dudas, consulte con la red de ventas y servicios.

Extracción del contrapeso

NOTA: si la máquina está equipada con el contrapeso adicional, lleve a cabo los siguientes cuatro pasos.

1. Quite las tapas e instale los cáncamos M16 en el contrapeso adicional.

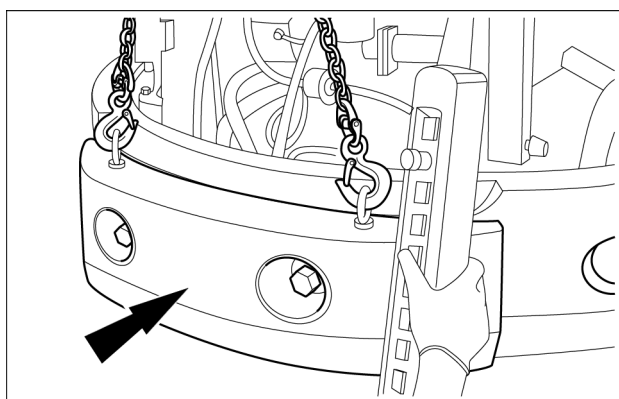


SMIL17MEX2050AA 6

2. Use las cadenas o cables y la grúa elevadora para asegurar el contrapeso adicional de modo que no se caiga durante las operaciones de extracción.

NOTA: el peso del contrapeso adicional es **150 kg (330.7 lb)**.

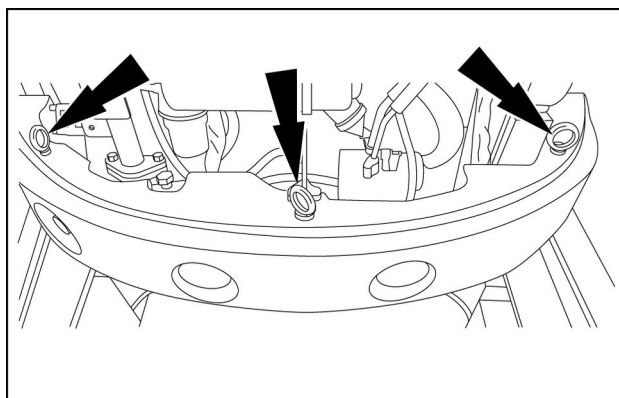
3. Utilice una llave [36 mm] para retirar los pernos del contrapeso adicional.
4. Retire el contrapeso adicional.



SMIL17MEX2051AA 7

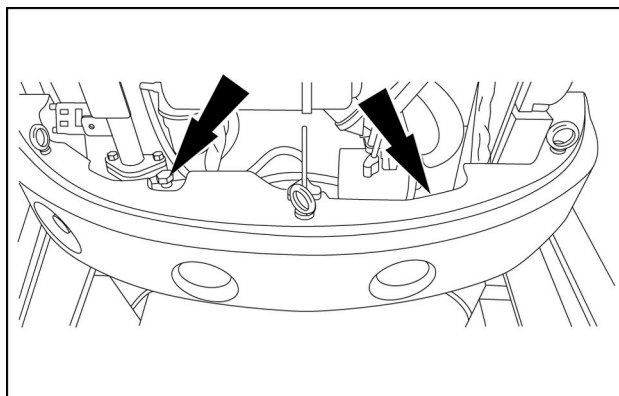
5. Quite las tapas e instale los cáncamos M16 en el contrapeso.
6. Use las cadenas o cables y la grúa elevadora para asegurar el contrapeso de modo que no se caiga durante las operaciones de extracción.

NOTA: el peso del contrapeso es **410 kg (903.9 lb)**.



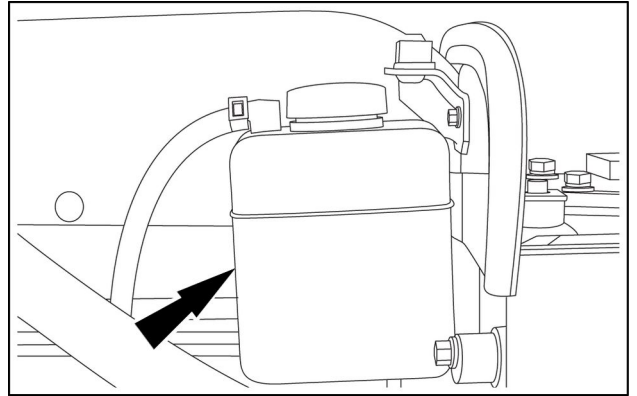
SMIL17MEX2489AA 8

7. Utilice una llave [30 mm] para retirar los dos pernos del contrapeso adicional.



SMIL17MEX2489AA 9

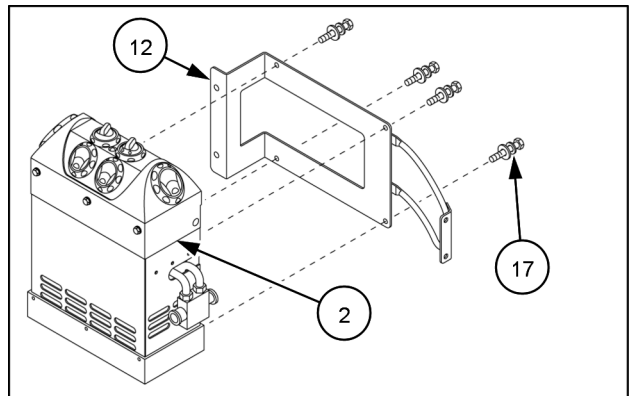
38. Instale el depósito de expansión y rellene el refrigerante.



SMIL17MEX2058AA 20

39. En el banco de trabajo, instale el soporte (12) en el conjunto del aire acondicionado (2).
 40. Use una llave de [13 mm] para apretar los cuatro pernos (17).

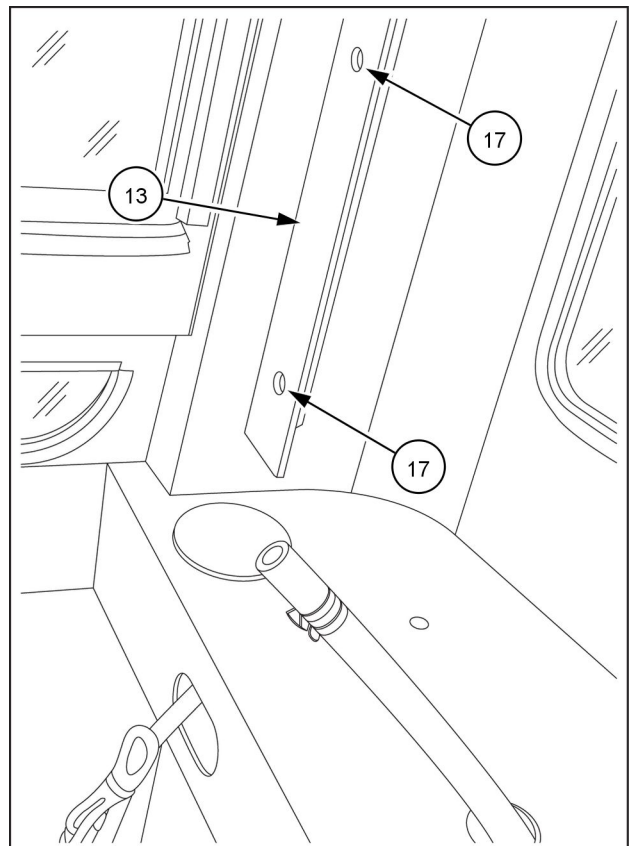
Apriete los pernos (17) a:
19.7 – 29.4 N·m (14.5 – 21.7 lb ft)



SMIL17MEX2457AB 21

41. Instale el soporte (13) en el lado derecho de la cabina.
 42. Utilice una llave [13 mm] para apretar los dos pernos (17).

Apriete los pernos (17) a:
19.7 – 29.4 N·m (14.5 – 21.7 lb ft)



SMIL17MEX2131BA 22

CLICK HERE TO **DOWNLOAD** THE COMPLETE MANUAL

- Thank you very much for reading the preview of the manual.
- You can download the complete manual from: www.heydownloads.com by clicking the link below



- Please note: If there is no response to CLICKING the link, please download this PDF first and then click on it.

CLICK HERE TO **DOWNLOAD** THE COMPLETE MANUAL