



## **INSTALLATION INSTRUCTIONS**

48048928

**JOYSTICK STEERING KIT WITH STANDARD HYDRAULIC STEERING**

**APPROXIMATE INSTALLATION TIME: 4.0 hours**

CLICK HERE TO **DOWNLOAD** THE COMPLETE MANUAL

- Thank you very much for reading the preview of the manual.
- You can download the complete manual from: [www.heydownloads.com](http://www.heydownloads.com) by clicking the link below



- Please note: If there is no response to CLICKING the link, please download this PDF first and then click on it.

CLICK HERE TO **DOWNLOAD** THE COMPLETE MANUAL

## Removal

**NOTE:** MARK and LABEL all the various parts (electric connections, hydraulic connections, etc.) before disassembly operations in order to facilitate all the reassembly.

**NOTE:** For removal operations, refer to figure 3 and 4.

1. Remove all dirt and grease under cab (orbitrol and priority valve area).
2. Cut the three tie strap **(TS)** from the load sensing hose **(A)** and the supply hose **(B)**.
3. From the "LS" port of the orbitrol valve **(S)** disconnect the load sensing hose **(A)** and the 90° elbow **(E)**.
4. From the "LSST" port of the priority valve **(V)** disconnect and remove the load sensing hose **(A)** and the 90° elbow **(E1)**.  
Discard the load sensing hose **(A)**, the 90° elbows **(E)** and **(E1)**.
5. From the "CF" port of the priority valve **(V)** disconnect the supply hose **(B)** and the 90° elbow **(E2)** from check valve **(C)**.  
Discard the 90° elbow **(E2)**.
6. Locate the left-hand steering cylinder area and remove the two caps **(F)** from the connector **(C1)** and **(C2)**.
7. Locate the return tank manifold **(MA)** and remove the cap **(F1)** and the O-ring **(L)**.  
Discard the caps **(F)** and **(F1)**.
8. Under the cab compartment, loosen and remove the four fixing nuts and disengage the orbitrol valve **(S)** from the steering shaft **(SC)**.
9. Remove the four bolts **(Q)**, the lock washers **(P)**, the steel mounting bushings **(O)**, and the rubber bushings **(N)** to unfix the bracket **(BR)** from the orbitrol valve **(S)**.
10. Remove the steering isolator **(M)**.  
Discard the four bolts **(Q)**, the lock washers **(P)**, the steel bushings **(O)**, the rubber bushings **(N)**, the steering isolator **(M)** and bracket **(BR)**.

**NOTE:** verify before the next operations that the transmission switch is in NEUTRAL position and check that the parking brake is applied.

3. Pick CAN Diagnostic Connector - Steering, click OK.

VEHICLE CONNECTOR SELECTION

Select Vehicle Connector:

CAN Diagnostic Connector
<b>CAN Diagnostic Connector - Steering</b>

Programming Components Supported:

MC	Main Controller
SC	Safety Controller

Diagnostics Components Supported:

AGC	Auto Guidance Controller
MC	Main Controller
SASA	Steering Wheel Sensor
SC	Safety Controller

Communication Adapter Required:

See Cable Help

CABLE AND ADAPTER HELP

OK CANCEL

LEIL17WHL0430FB 4



## **INSTALLATIONSANWEISUNG**

48048928

**JOYSTICK STEERING KIT WITH STANDARD HYDRAULIC STEERING**

**UNGEFÄHRE EINBAUZEIT: 4.0 Stunden**

## Ausbau

**HINWEIS:** Die einzelnen Teile (Elektroanschlüsse, Hydraulikanschlüsse, etc.) vor der Demontage **MARKIEREN** und **ETIKETTIEREN**, um ihre Wiedermontage zu erleichtern.

**HINWEIS:** Für weitere Informationen zur Demontage siehe **Abbildung 3 und 4**.

1. Sämtlichen Schmutz und Fett unter der Kabine (Bereich Orbitrol- und Prioritätsventil) entfernen.
2. Schneiden Sie die drei Kabelbinder (**TS**) vom Lastmessschlauch (**A**) und der Druckleitung (**B**) ab.
3. Trennen Sie den Lastmessschlauch (**A**) und das **90°**-Winkelstück (**E**) von Anschluss „LS“ des Orbitrolventils (**S**) ab.
4. Trennen Sie den Lastmessschlauch (**A**) und das **90°**-Winkelstück (**E1**) von Anschluss „LSST“ des Prioritätsventils (**V**) ab.  
Entsorgen Sie den Lastmessschlauch (**A**) sowie die **90°**-Winkelstücke (**E**) und (**E1**).
5. Trennen Sie die Druckleitung (**B**) von Anschluss „CF“ des Prioritätsventils (**V**) und das **90°**-Winkelstück (**E2**) vom Rückschlagventil (**C**).  
Entsorgen Sie das **90°**-Winkelstück (**E2**).
6. Machen Sie den Bereich des linken Lenkzylinders ausfindig und entfernen Sie die beiden Kappen (**F**) von Verbinder (**C1**) und (**C2**).
7. Machen Sie den Tankrücklaufverteiler (**MA**) ausfindig und entfernen Sie die Kappe (**F1**) und den O-Ring (**L**).  
Entsorgen Sie die Kappen (**F**) und (**F1**).
8. Unter dem Kabinenfach die vier Befestigungsmuttern lösen und entfernen und das Orbitrol-Ventil (**S**) von der Lenkachse (**SC**) abnehmen.
9. Die vier Schrauben (**Q**), die Unterlegscheiben (**P**), die Stahllagerbuchsen (**O**) und die Gummibuchsen (**N**) entfernen, um die Halterung (**BR**) vom Orbitrol-Ventil (**S**) entfernen zu können.
10. Den Lenkisolator (**M**) entfernen.  
Die vier Schrauben (**Q**), die Unterlegscheiben (**P**), die Stahllagerbuchsen (**O**), Gummibuchsen (**N**), den Lenkisolator (**M**) und die Halterung (**BR**) entsorgen.

## 5 - NACHMONTAGE

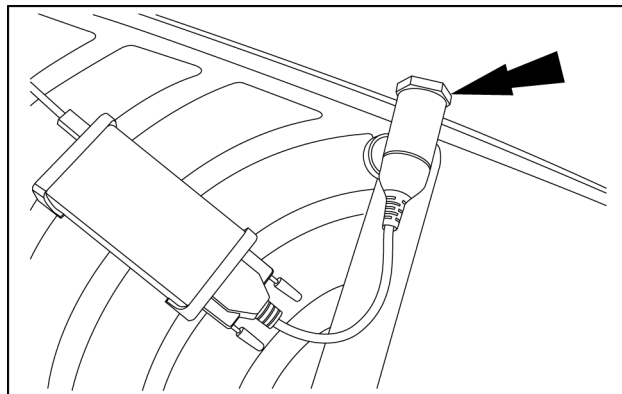
### ANWEISUNGEN

### Maschinenkonfiguration

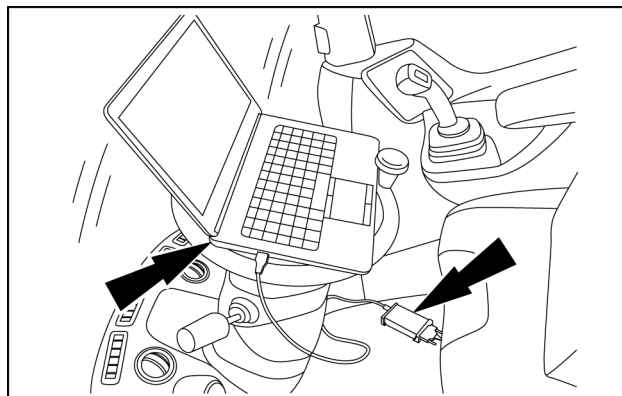
**HINWEIS:** Für die Montage des Satzes muss die werkseitig installierte Maschinensoftware mithilfe des Electronic Service Tool (EST) durch die neuesten verfügbaren Softwareversionen aktualisiert werden, die sich für diese Maschinenkonfiguration eignen. Dieses Update muss unter „Maschinenkonfiguration“ als gemeldet eingetragen werden.

**HINWEIS:** Lesen Sie die SICHERHEITSINFORMATIONEN sorgfältig durch, bevor Sie mit der „Maschinenkonfiguration“ fortfahren.

1. Den Diagnosesteckverbinder in der Kabine ausmachen, den Stopfen entfernen und den Adapter DPA5 mit dem EST (Elektronisches Servicewerkzeug).

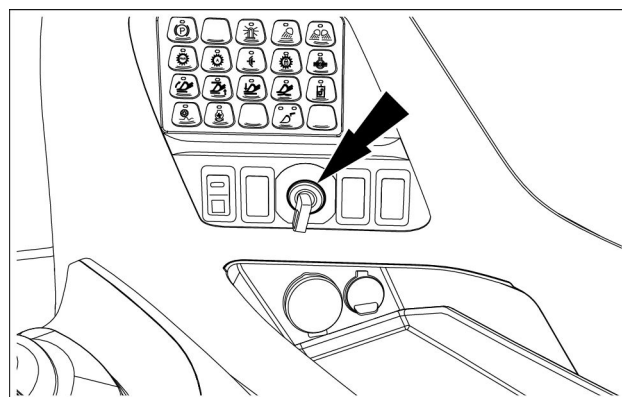


LEIL17WHL0442AB 1



LEIL17WHL0436AB 2

2. Drehen Sie den Schlüsselschalter in Stellung „EIN“ und starten Sie das EST.



LEIL16WHL1281AB 3



CLICK HERE TO **DOWNLOAD** THE COMPLETE MANUAL

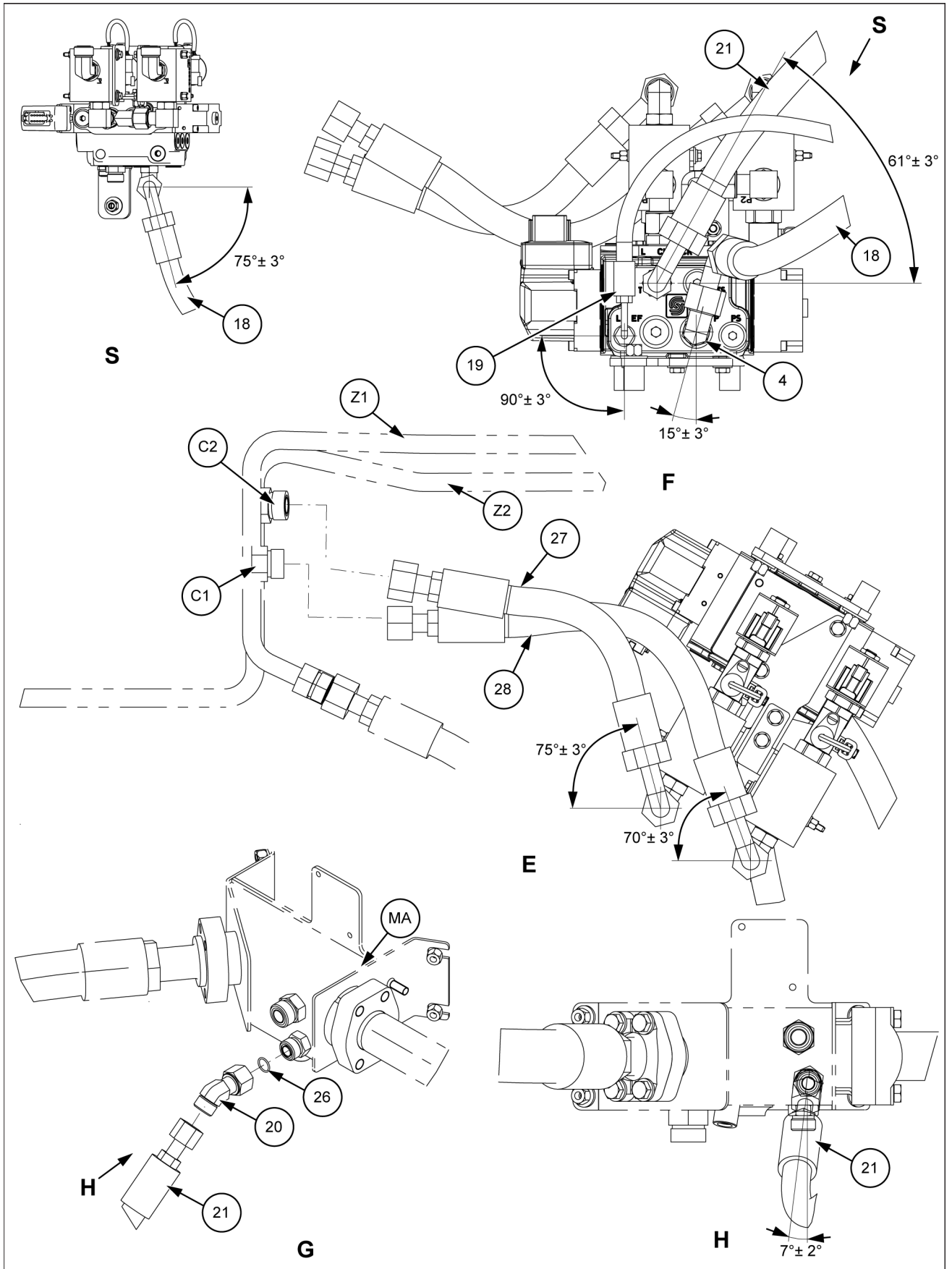
- Thank you very much for reading the preview of the manual.
- You can download the complete manual from: [www.heydownloads.com](http://www.heydownloads.com) by clicking the link below



- Please note: If there is no response to CLICKING the link, please download this PDF first and then click on it.

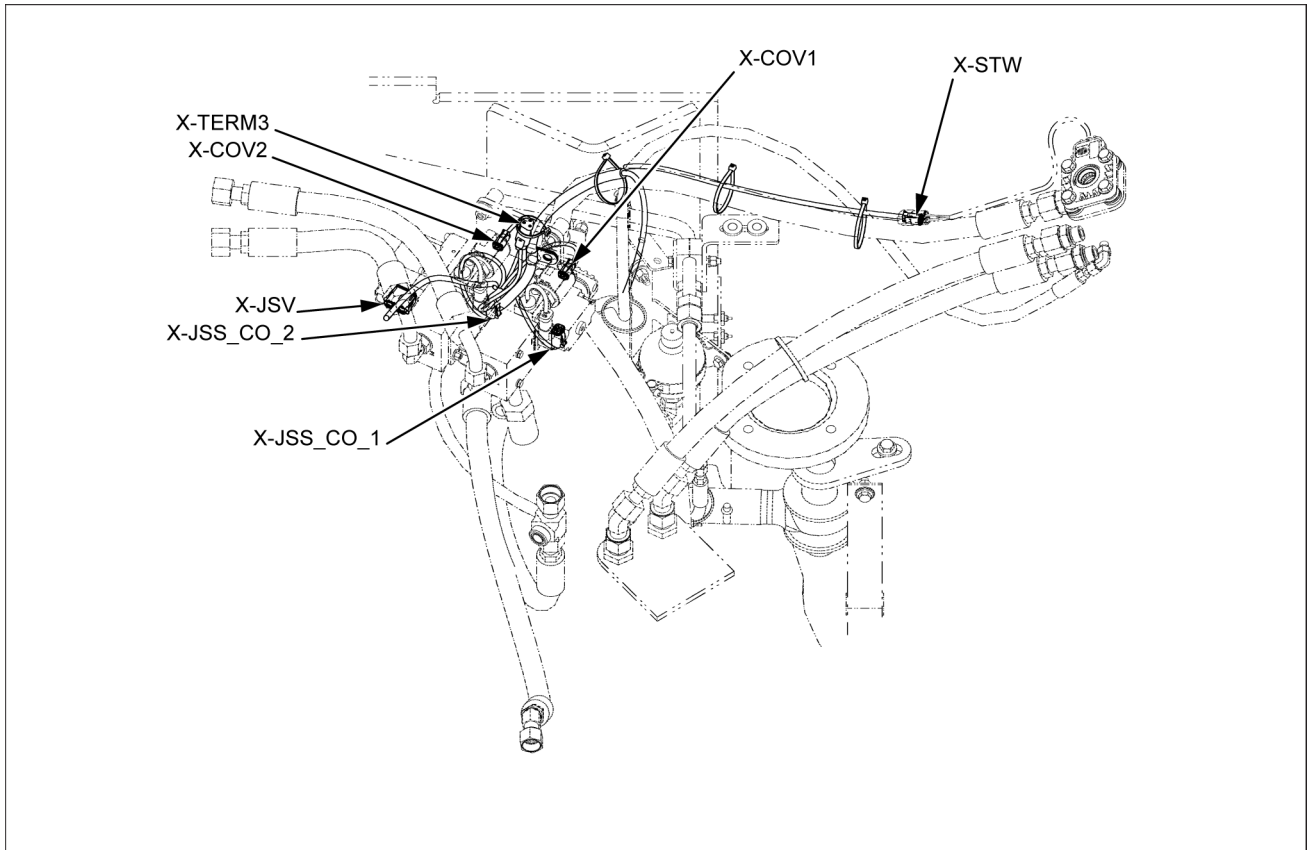
CLICK HERE TO **DOWNLOAD** THE COMPLETE MANUAL

2 - CONTENU DU KIT



LEIL17WHL0471HB 3

#### 4 - ASSEMBLAGE



LEIL17WHL0461FB 6

11. Sélectionner « SET UP CONTROLLERS » (réglage contrôleur) puis sélectionner « INSTALLED (INSTALLÉ) ».

Electronic Service Tool - Case - Wheel Loaders (Models 521G, 621G, 721G, 821G, 921G, 1021G, 1121G) (Tier 4B / Tier 2)

File Tool View Communications Options Window Help

MACHINE CONFIGURATIONS

SET UP CONTROLLERS

RETRIEVE CONTROLLERS VALUES

SEND MODIFIED VALUES TO CONTROLLERS

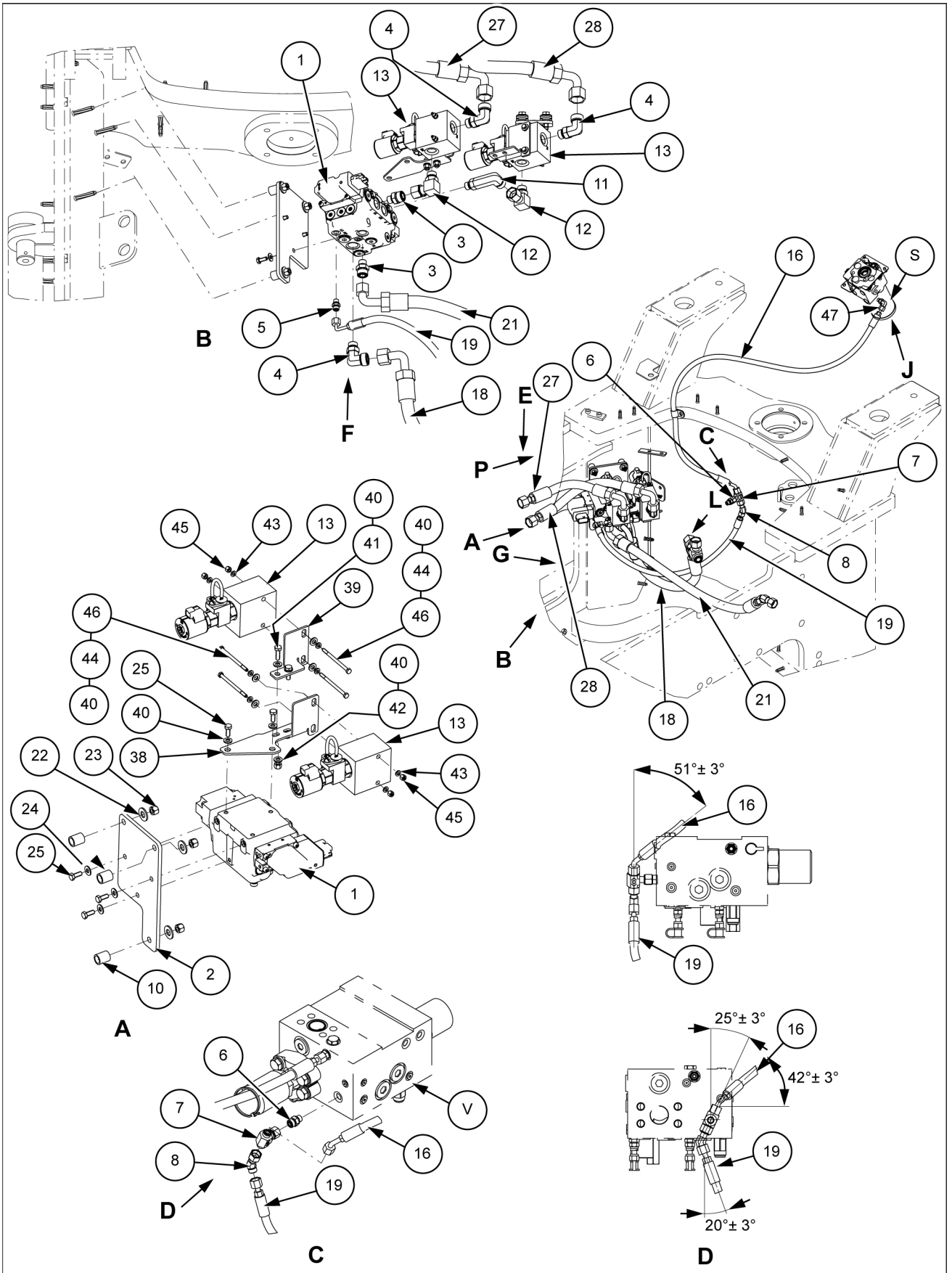
STATUS: RETRIEVING COMPLETE

REFERENCE	PARAMETER DESCRIPTION	CURRENT VALUES	MODIFIED VALUES
01	Brand	Case	Case
02	Vehicle Model	721G	721G
03	Launch Gear	2	2
04	Linkage Type	Z-Bar	Z-Bar
05	Hydraulics Type	Electro-Hydraulic	Electro-Hydraulic
06	Tire Size	Special	Special
07	Set Tire Circumference (cm)	349	349
08	Aux 1 Hydraulics	Installed	Installed
09	Aux 2 Hydraulics	Installed	Installed
10	Grid Heater	Installed	Installed
11	Joystick Steering Enable	Installed	Installed
12	Auto Ride Control	Installed	Not Installed Installed

SAVE DATA TO FILE

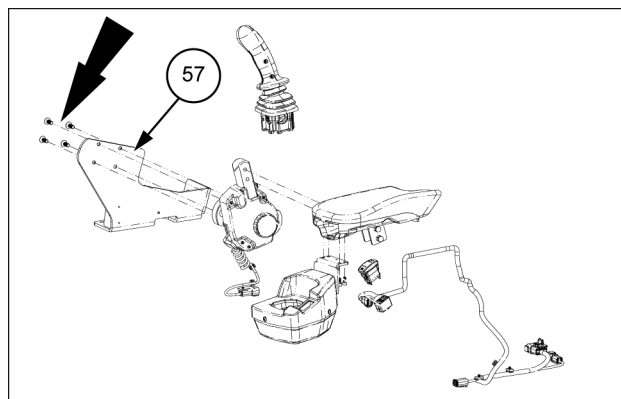
EXIT

2 - CONTENUTO DEL KIT



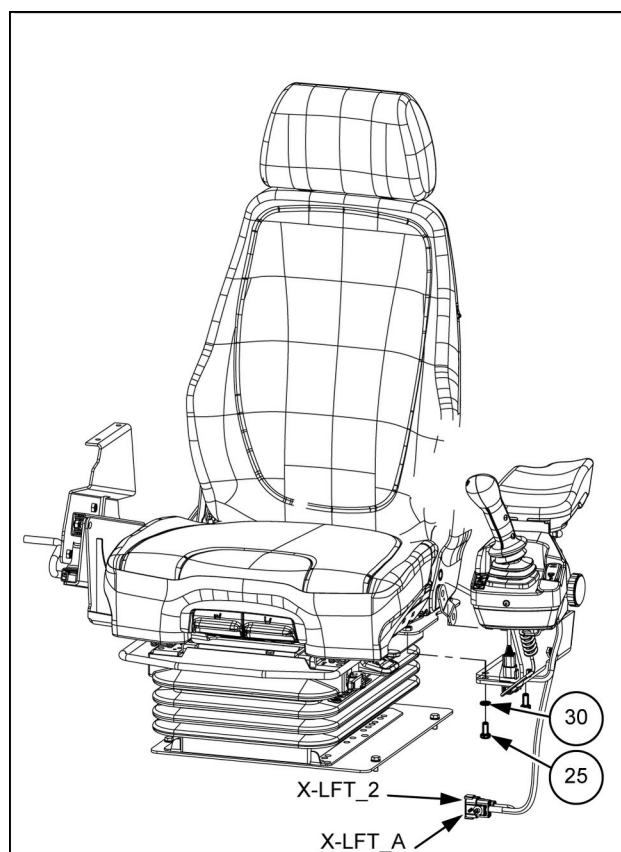
LEIL17WHL0469HB 1

3. Montare la staffa GRAMMER (57) sul bracciolo riutilizzando le stesse quattro viti di fissaggio.



LEIL17WHL0420AB 3

4. Montare il nuovo bracciolo con il joystick utilizzando i tre bulloni di fissaggio (25) e le tre rondelle (30).
5. Collegare il connettore del cablaggio X-LFT\_A al connettore esistente del cablaggio cabina CAB\_L e il connettore del cablaggio X-LFT\_2 al connettore esistente del cablaggio cabina CAB\_L2 situato dietro il sedile.



LEIL17WHL0474BB 4

9. Selezionare Configurazione.

Electronic Service Tool - Case - Wheel Loaders (Models 521G, 621G, 721G, 821G, 921G, 1021G, 1121G) (Tier 4B / Tier 2)

File Tool View Communications Options Window Help

CONTROLLER STATUS Diagnostic Connector

CONTROLLER	HARDWARE VERSION	SOFTWARE VERSION	COMMUNICATION STATUS
ECM Engine Control Module			ON LINE
GDSP Color Display Module	5.1.0.0	1.3.0.0	ON LINE
KEYPD Key Pad	48.49.255.255	01.00.00.00	ON LINE
SFB Smart Fuse Box	1.0.0.1	1.0.0.0	ON LINE
TECM Transmission Controller			ON LINE
UCM Universal Control Module	2.0.0.0	1.0.0.0	ON LINE

LEIL17WHL0431FB 10

2 - CONTENIDO DEL KIT

Artículo	Descripción	Cantidad
37	Perno M10 x 30 completo	4
38	Soporte, soporte de la válvula	1
39	Soporte, ajuste soporte de la válvula	1
40	Arandela, 9x17x2 mm	10
41	Perno M8x25	2
42	Tuerca	2
43	Arandela, 6,6x12x2 mm	4
44	Arandela, 6,6x12,5x1,6 mm	4
45	Tuerca	4
46	Perno, M6x90	4
47	Codo de <b>90°</b> ADJ <b>6 mm</b> ORFS x 12 pernos	1
56	Conjunto del reposabrazos MILSCO	1
57	Soporte GRAMMER	1
58	Fusible <b>5 A</b>	1
59	Tornillo de cabeza hexagonal, 5/16 18x1 1/2"	4
60	Mazo de cables, palanca de dirección	1
62	Arandela, 10.6x25x6 mm	2

27. Conecte la manguera del cilindro **(27)** entre el codo de **90° (4)** y el conector **(C2)**, situado en el tubo del vástago del cilindro **(Z2)**.

**NOTA:** aplique en la manguera **(27)** el ángulo de orientación correcto que se muestra en la sección 3 de la "Descripción general del kit" (Detalle "E").

28. Conecte la manguera del cilindro **(28)** entre el codo de **90° (4)** y el conector **(C1)**, situado en la base del cilindro **(Z1)**.

**NOTA:** aplique en la manguera **(28)** el ángulo de orientación correcto que se muestra en la sección 3 de la "Descripción general del kit" (Detalle "E").

CLICK HERE TO **DOWNLOAD** THE COMPLETE MANUAL

- Thank you very much for reading the preview of the manual.
- You can download the complete manual from: [www.heydownloads.com](http://www.heydownloads.com) by clicking the link below



- Please note: If there is no response to CLICKING the link, please download this PDF first and then click on it.

CLICK HERE TO **DOWNLOAD** THE COMPLETE MANUAL