



INSTALLATION INSTRUCTIONS

51555441

JOYSTICK STEERING KIT WITH SECONDARY ELECTRICAL STEERING

APPROXIMATE INSTALLATION TIME: 8.0 hours

CLICK HERE TO **DOWNLOAD** THE COMPLETE MANUAL

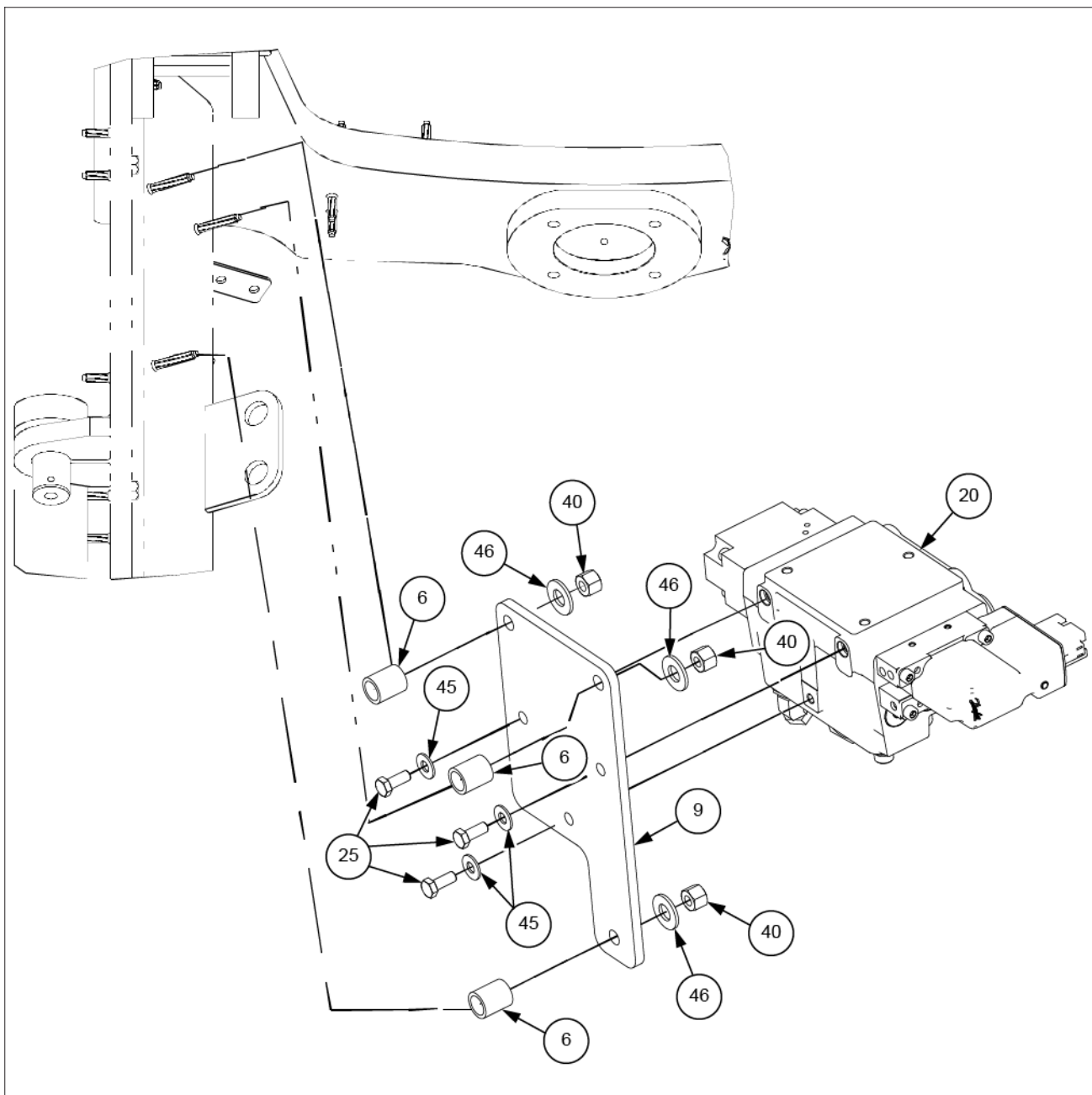
- Thank you very much for reading the preview of the manual.
- You can download the complete manual from: www.heydownloads.com by clicking the link below



- Please note: If there is no response to CLICKING the link, please download this PDF first and then click on it.

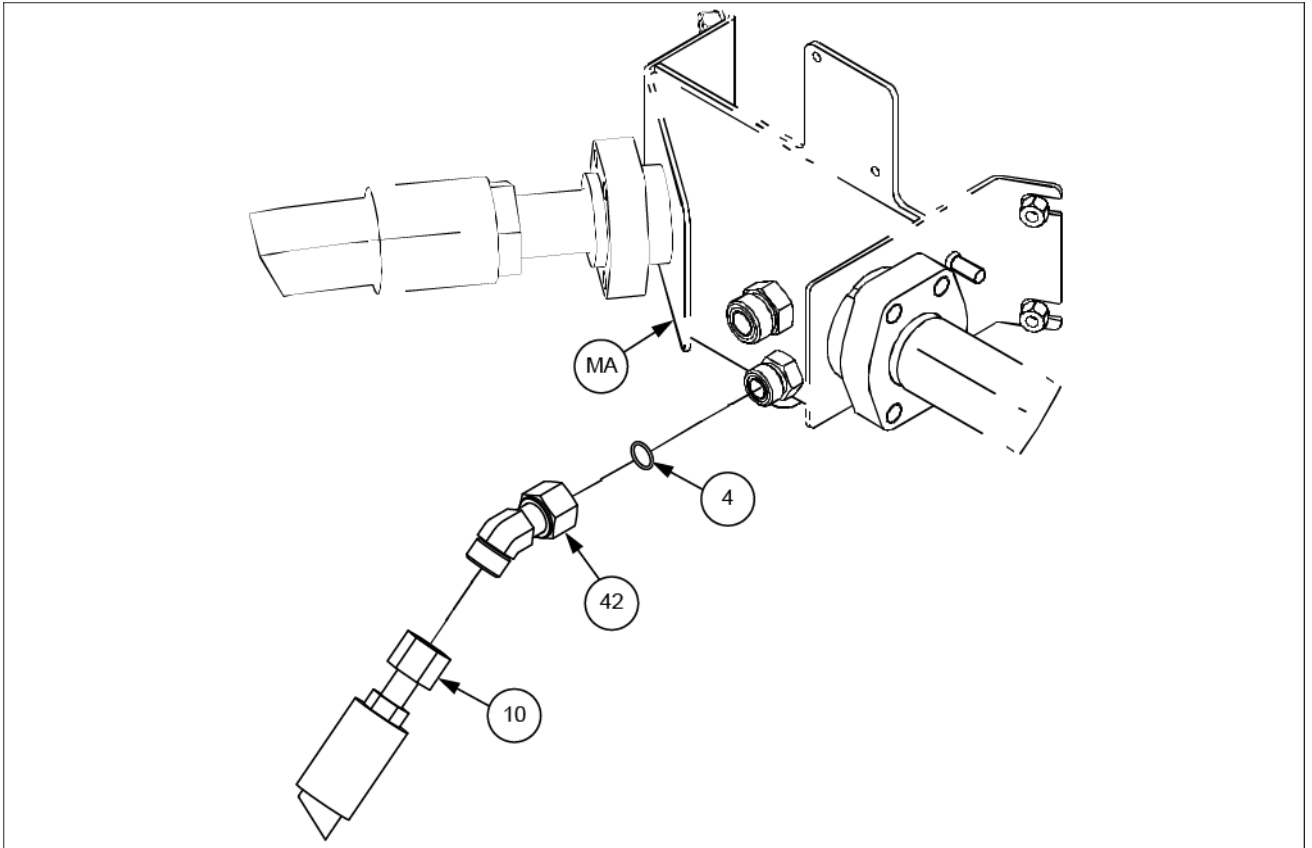
CLICK HERE TO **DOWNLOAD** THE COMPLETE MANUAL

5. Install the steering EHPS valve (20) on the JSS valve bracket (9). Secure with the three bolts M8x20 (25) and the three washers 9x20x1.6 (45).
6. Install the valve JSS valve bracket (9) on the left-hand sidewall of the rear chassis frame. Secure with the three spacer (6), the six washers 13.5x28x2.5 (46) and the three nuts M10 (40).



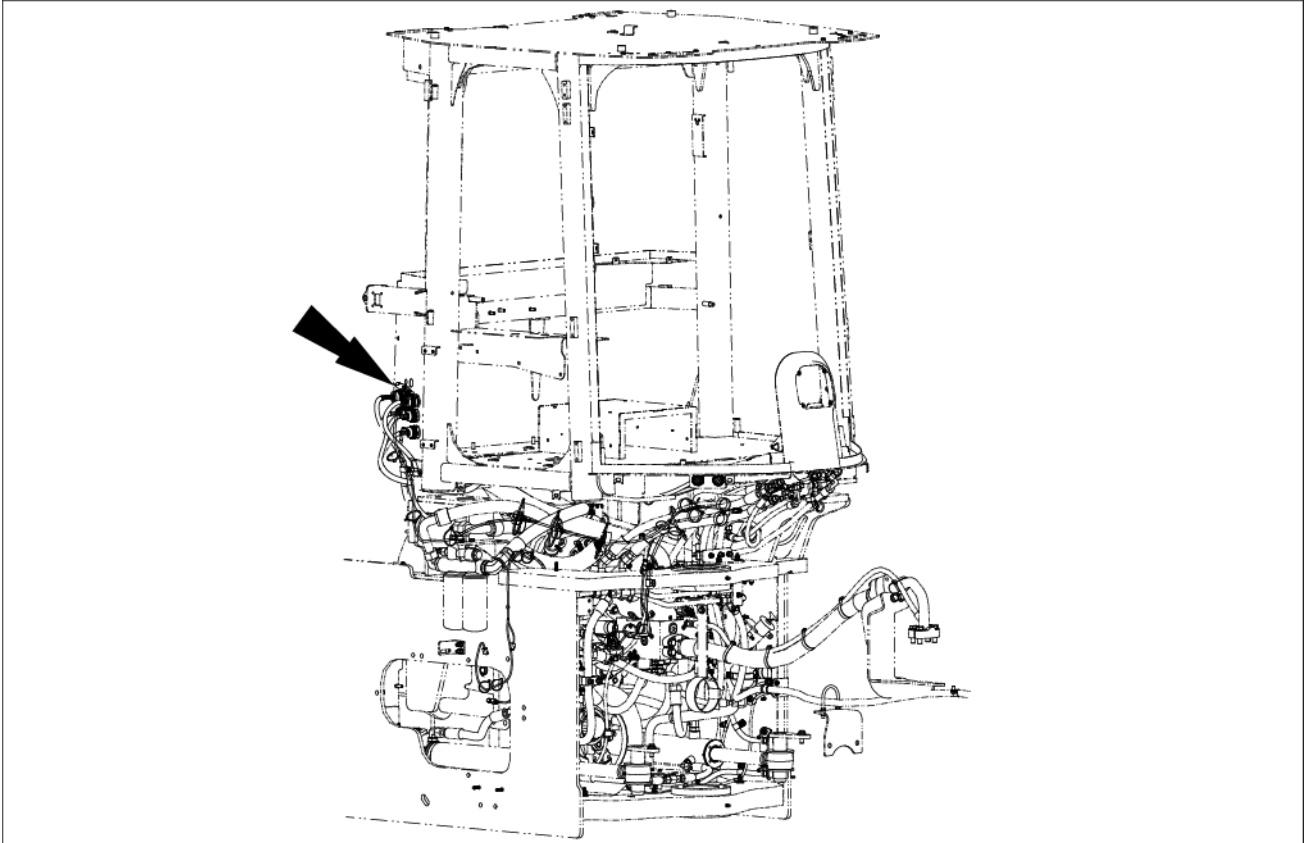
LEIL20WHL0453GB 2

5 - ASSEMBLY

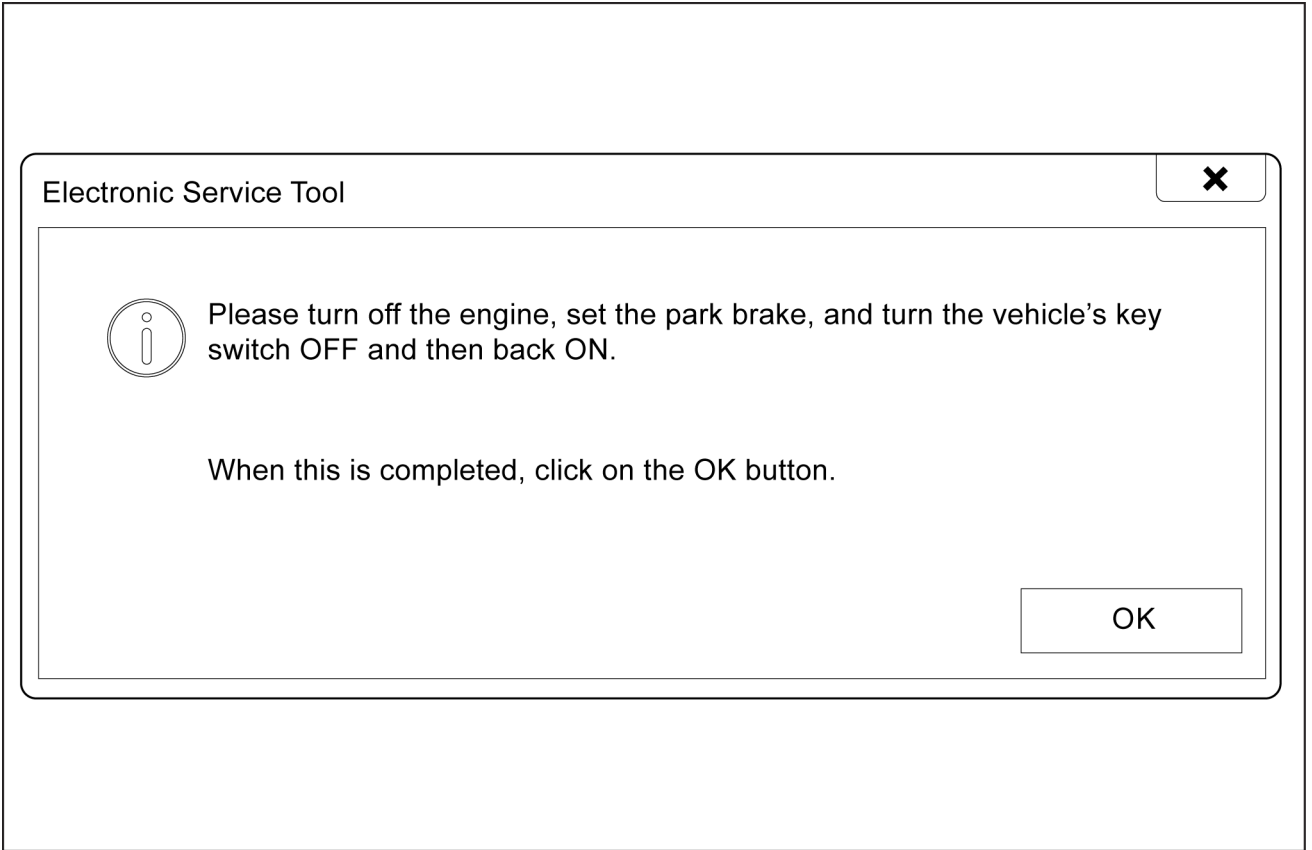


LEIL20WHL0455FB 13

4. Remove the existing CAN terminator connected to X-JSS_CAN and discard.
5. Connect the harness connector X-JSS_FR to the cab harness (X-CAB_JSS).
6. Connect the harness connector X-JSS_COM to the cab harness (X-JSS_CAN).
7. Secure the joystick frame harness (14) with the cable ties (48) and the strap (49).

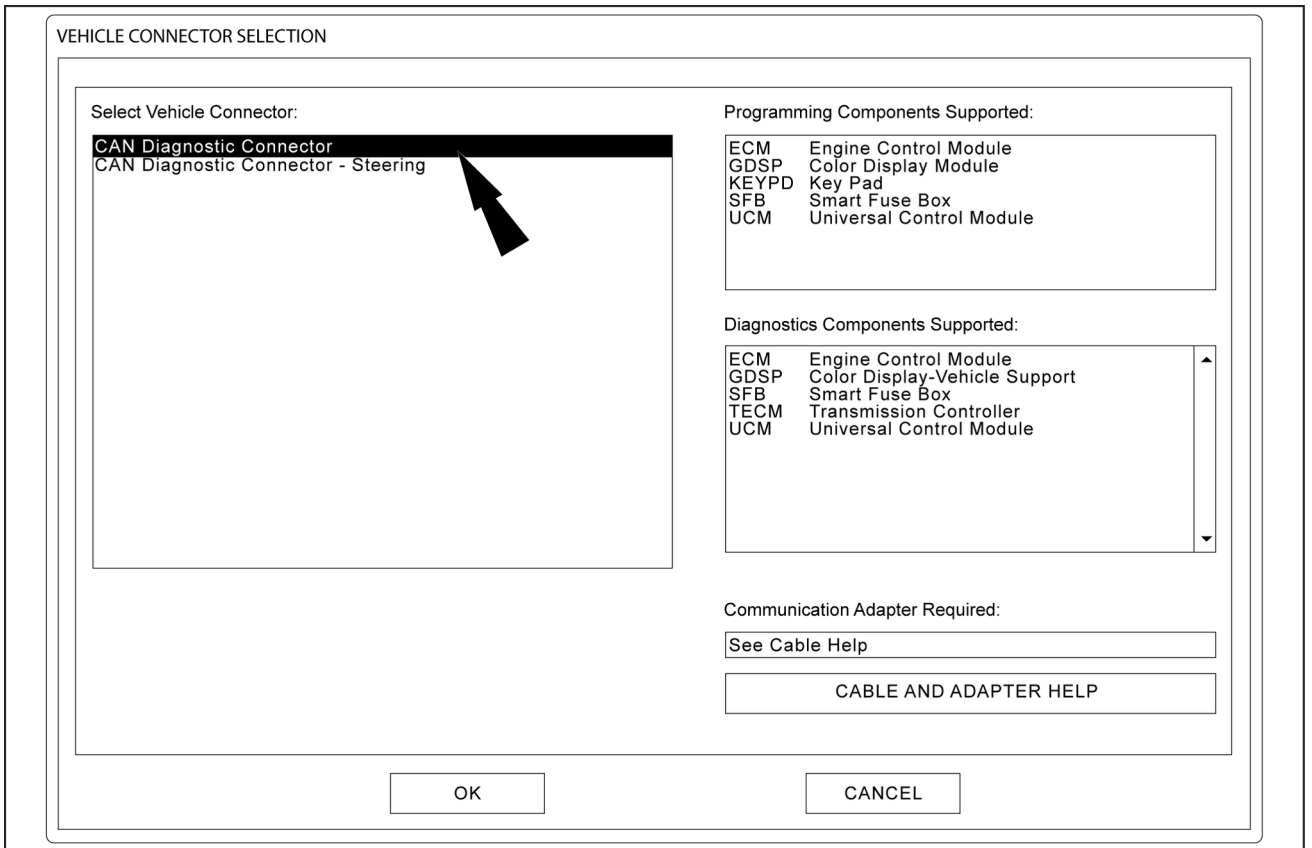


LEIL20WHL0463FA 26



LEIL17WHL0123FB 9

- Go to Options, pick Connector Selection, pick CAN Diagnostic Connector.



LEIL17WHL0124FB 10

2 - CONTENU DU KIT

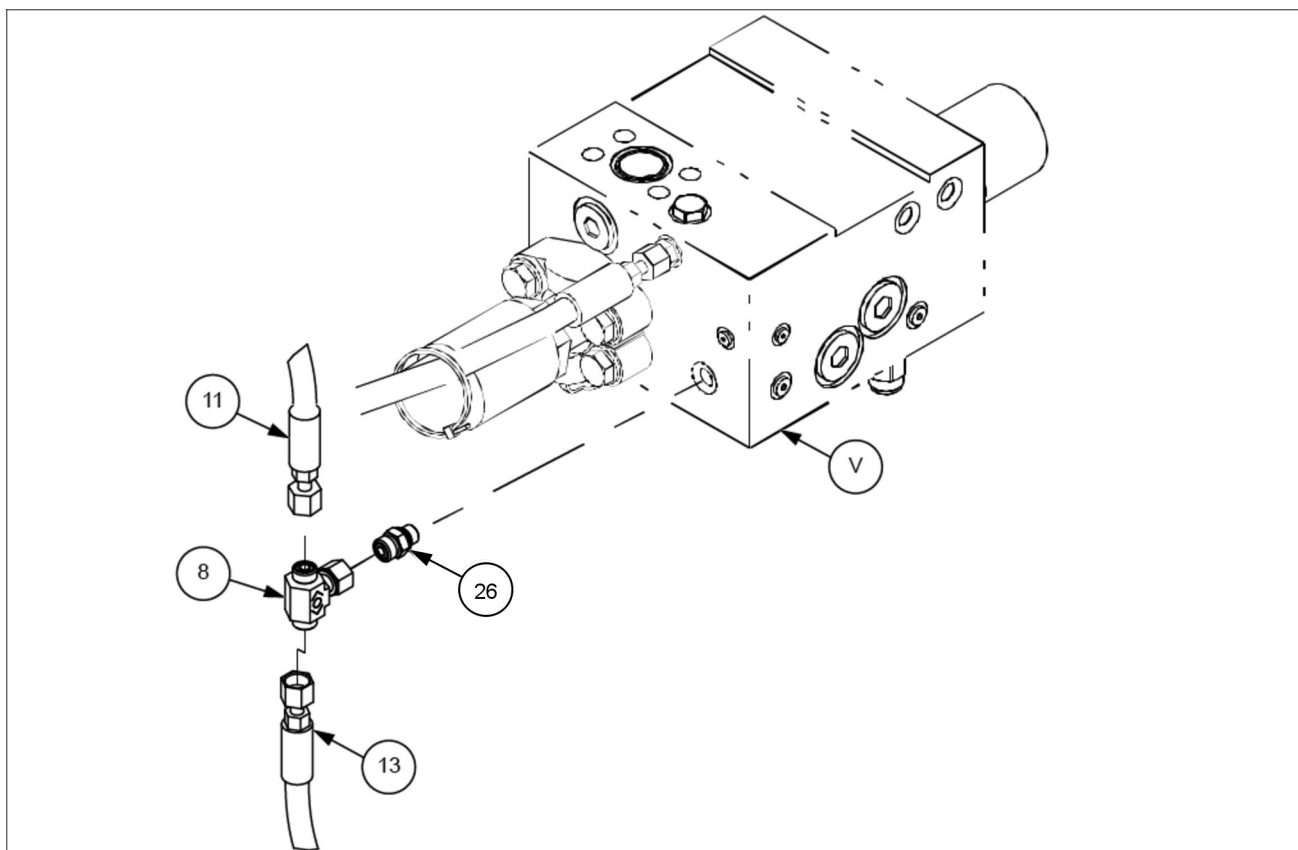
Aperçu du kit

AVIS: pour vérifier les références des éléments de ce kit, voir le Catalogue des pièces détachées.

REMARQUE: le tableau suivant illustre les composants numérotés comme ils apparaissent dans les instructions de montage.

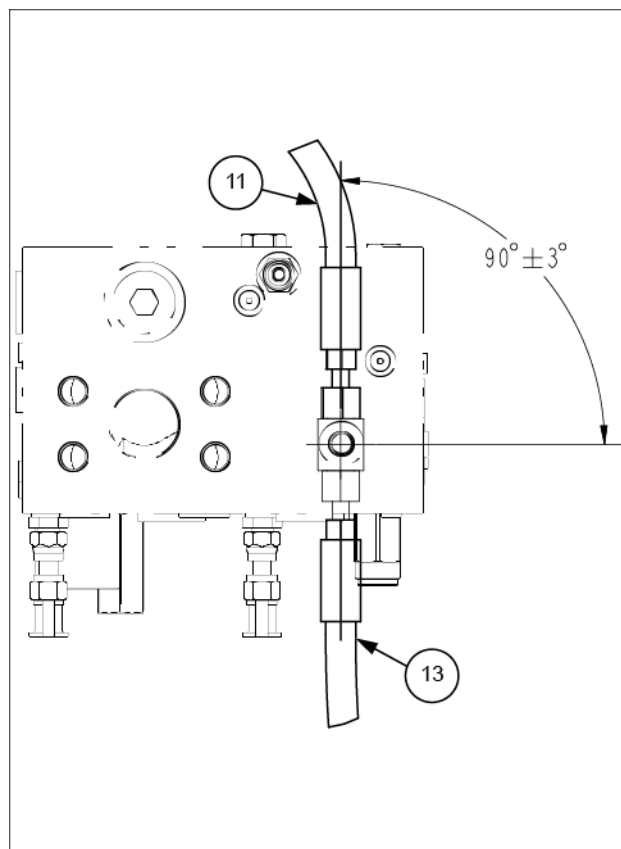
Élément	Description	Quantité
2	Vis M10x105	6
3	Fiche	2
4	Joint torique	1
5	Vis M810	4
6	Entretoise	3
7	Capteur d'angle de braquage	1
8	Soupape hydraulique en T de l'inverseur	1
9	Support de soupape JSS	1
10	Flexible du collecteur de retour 760 mm (29.9 in)	1
11	Flexible 1155 mm (45.5 in) Orbitrol vanne de manette LS	1
12	Flexible 1021 mm (40.2 in) de la vanne prioritaire JSS	1
13	Flexible 830 mm (32.7 in) de la manette de la vanne prioritaire LS	1
14	Faisceau de câblage du cadre de la manette	1
15	Support JSS d'accoudeur Grammer	1
16	Connecteur	1
17	support du capteur JSS	1
18	Support JSS d'accoudeur Milsco	1
19	Vis 5/16–18x1	4
20	Soupape de direction EHPS	1
21	Soupape de coupure JSS	1
22	Flexible droit de direction par manette 425 mm (16.7 in)	2
23	Flexible hydraulique de pression pilote de coupure 385 mm (15.1 in)	1
24	Flexible hydraulique du réservoir pilote de coupure 955 mm (37.6 in)	1
25	Vis M8x20	6
26	Connecteur droit 10 mm (0.4 in)	1
27	Connecteur droit 20 mm (0.8 in)	1
28	Connecteur droit 16 mm (0.6 in)	1
29	Connecteur droit 8 mm (0.3 in)	1
30	Coude de 90° 10 mm (0.4 in) .	1
31	Coude de 90° 20 mm (0.8 in) .	1
32	Coude de 90° 12 mm (0.5 in) .	1
33	Coude de 90° 20 mm (0.8 in) .	1
34	Raccord en T 12 mm-M18	1
35	Coude de 45° 10 mm (0.4 in) .	1
36	Coude de 90° 12 mm (0.5 in) .	3
37	Coude de 90° 20 mm (0.8 in) .	2
38	Raccord en T 20 mm (0.8 in)	1
39	Rondelle 10.6x25x6	2
40	Écrou M10	6
41	Mini-fusible 7.5 A	1
42	Coude de 45° 16 mm (0.6 in) .	1
43	Collier à double tour	1
44	Rondelle 9x16x1.6	7
45	Rondelle 9x20x1.6	3

13. Poser les flexible hydrauliques de direction par manette **(22)** sur les raccords coudés à **90° (37)**.
14. Poser le flexible hydraulique du réservoir pilote de coupure **(24)** sur le raccord coudé à **90° (32)**.
15. Poser le flexible hydraulique de pression pilote de coupure **(23)** sur le raccord coudé à **90° (30)** et le raccord coudé à **45° (35)**.
16. Poser le flexible du collecteur de retour **(10)** sur le connecteur droit **(28)**.
17. Poser le flexible de vanne prioritaire JSS **(12)** sur le raccord coudé à **90° (33)**.
18. Poser le flexible de la manette de vanne prioritaire LS **(13)** sur le connecteur **(16)**.



LEIL20WHL0458FB 16

31. Orienter les flexibles (11) et (13) selon l'angle correct, comme illustré dans la figure.



LEIL20WHL0459BB 17

6 - APRES-ASSEMBLAGE

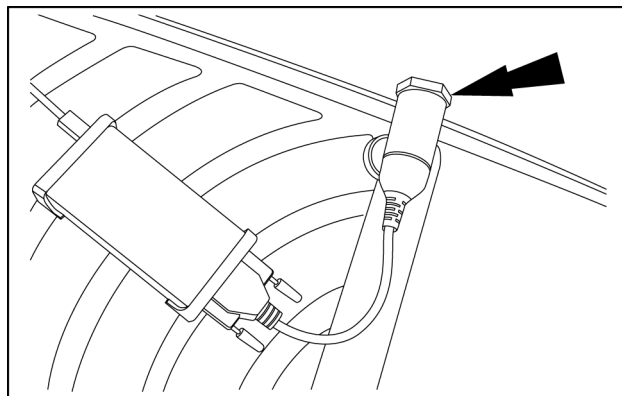
INSTRUCTIONS

Configuration de la machine

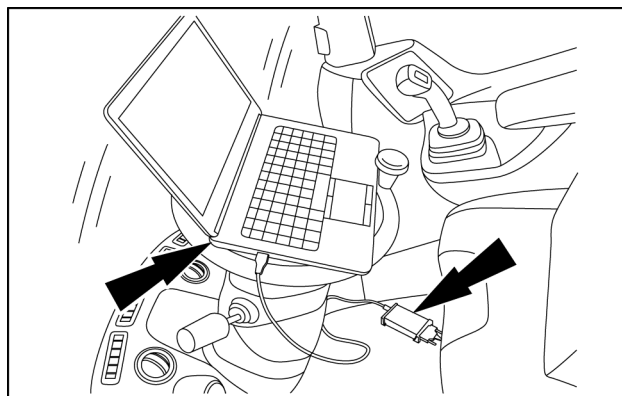
REMARQUE: Le kit d'installation requiert une mise à jour du logiciel d'usine de la machine avec l'outil EST (Electronic Service Tool) afin d'utiliser les versions logicielles les plus récentes pour la configuration de la machine qui devra être paramétrée comme spécifié au chapitre « Machine configuration » (Configuration de la machine).

REMARQUE: Lire attentivement les CONSIGNES DE SÉCURITÉ avant de procéder à la « Machine configuration ».

1. Localiser dans la cabine le connecteur de diagnostic, déposer le bouchon et brancher l'adaptateur DPA5 et l'EST (Electronic Service Tool)

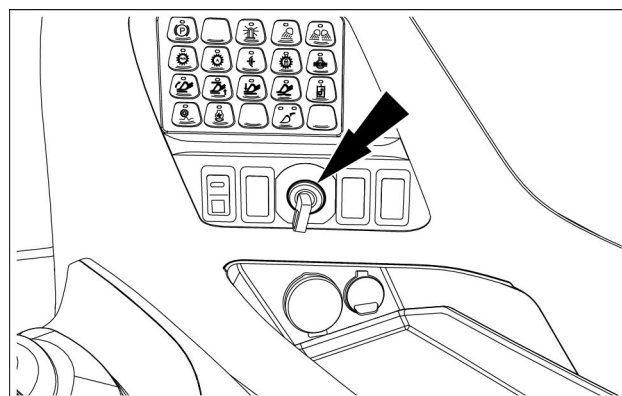


LEIL17WHL0442AB 1



LEIL17WHL0436AB 2

2. Tourner la clé de contact en position « ON » (marche) et démarrer l'outil EST.



LEIL16WHL1281AB 3

13. Sélectionner « SET UP CONTROLLERS » (réglage contrôleur) puis sélectionner « INSTALLED (INSTALLÉ) ».

Electronic Service Tool - Case - Wheel Loaders (Models 521G, 621G, 721G, 821G, 921G, 1021G, 1121G) (Tier 4B / Tier 2)

File Tool View Communications Options Window Help

MACHINE CONFIGURATIONS

SET UP CONTROLLERS

RETRIEVE CONTROLLERS VALUES

SEND MODIFIED VALUES TO CONTROLLERS

STATUS: RETRIEVING COMPLETE

REFERENCE	PARAMETER DESCRIPTION	CURRENT VALUES	MODIFIED VALUES
01	Brand	Case	Case
02	Vehicle Model	721G	721G
03	Launch Gear	2	2
04	Linkage Type	Z-Bar	Z-Bar
05	Hydraulics Type	Electro-Hydraulic	Electro-Hydraulic
06	Tire Size	Special	Special
07	Set Tire Circumference (cm)	349	349
08	Aux 1 Hydraulics	Installed	Installed
09	Aux 2 Hydraulics	Installed	Installed
10	Grid Heater	Installed	Installed
11	Joystick Steering Enable	Installed	Installed
12	Auto Ride Control	Not Installed	Installed

SAVE DATA TO FILE

EXIT

3 - ALLGEMEINE ANGABEN

Grundlegende Anweisungen

BITTE LESEN SIE DIE ANWEISUNGEN VOR BEGINN DER MONTAGE VOLLSTÄNDIG DURCH!

Die Angaben „rechts“ und „links“ beziehen sich auf den Blick in Fahrtrichtung von der Rückseite der Maschine aus.

HINWEIS: Bei den Positionsangaben in den Anweisungen bezeichnen die Zahlen (Beispiel: **(1)**) die Positionsnummer **(1)** in der Stückliste des Bausatzes. Der Buchstabe (Beispiel: **(A)**) bezieht sich auf die Komponente an der Maschine und nicht auf die Komponente in der Stückliste des Bausatzes.

HINWEIS: Ziehen Sie die Befestigungsteile erst fest, wenn Sie in den Montageanweisungen dazu angewiesen werden.

HINWEIS: Verwenden Sie bei Gewindebohrungen die angegebenen Befestigungsteile, da die Gewinde beschädigt werden können, wenn eine metrische Schraube in ein Zollgewinde oder eine Zollschraube in ein metrisches Gewinde eingedreht wird.

HINWEIS: Montieren Sie über allen Langlöchern flache Unterlegscheiben, sofern keine Flachkopf- oder Schlossschrauben verwendet werden. Montieren Sie an allen Schrauben Sicherungsscheiben, wenn keine Gegenmutter oder Sperrmutter angegeben ist.

HINWEIS: Montieren Sie, soweit dies angegeben worden ist, speziell gehärtete Unterlegscheiben.

CLICK HERE TO **DOWNLOAD** THE COMPLETE MANUAL

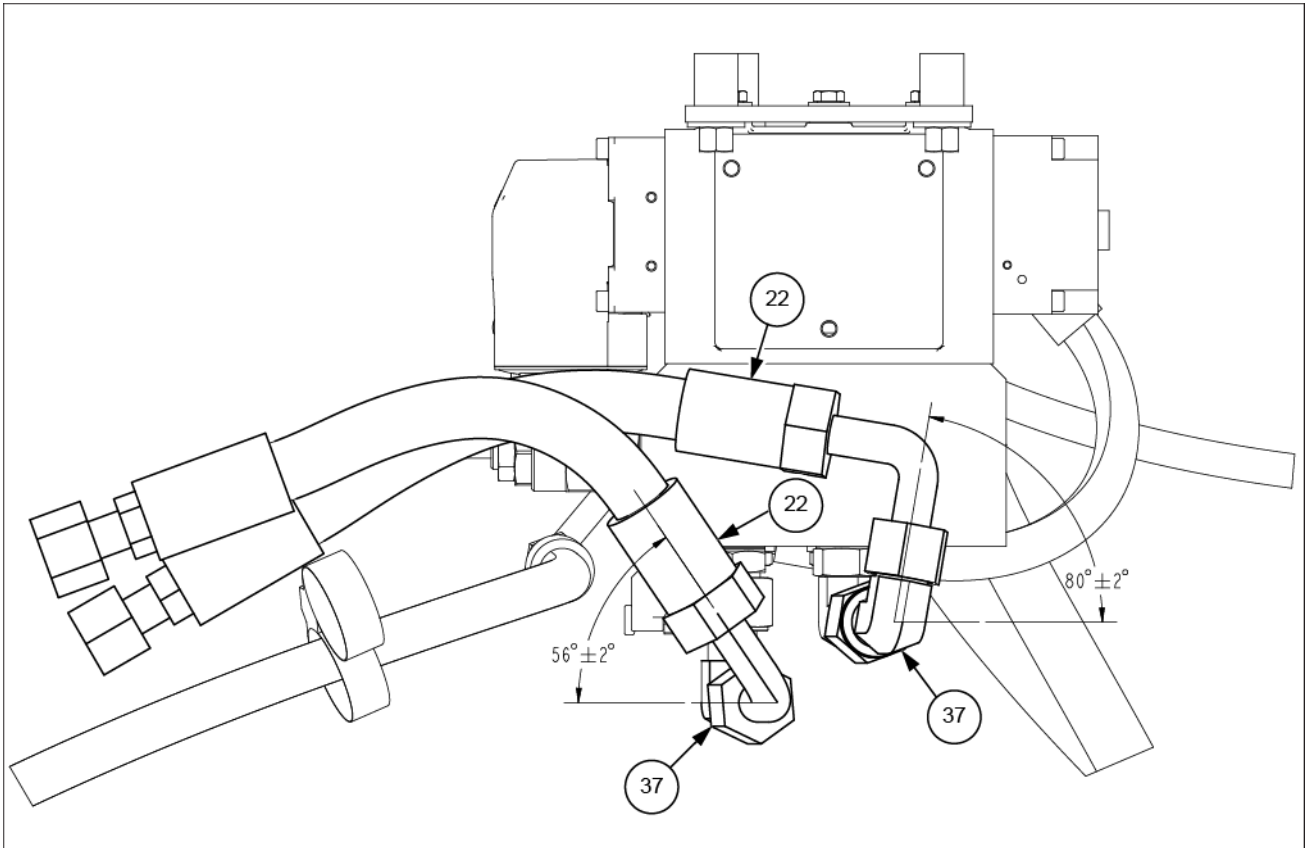
- Thank you very much for reading the preview of the manual.
- You can download the complete manual from: www.heydownloads.com by clicking the link below



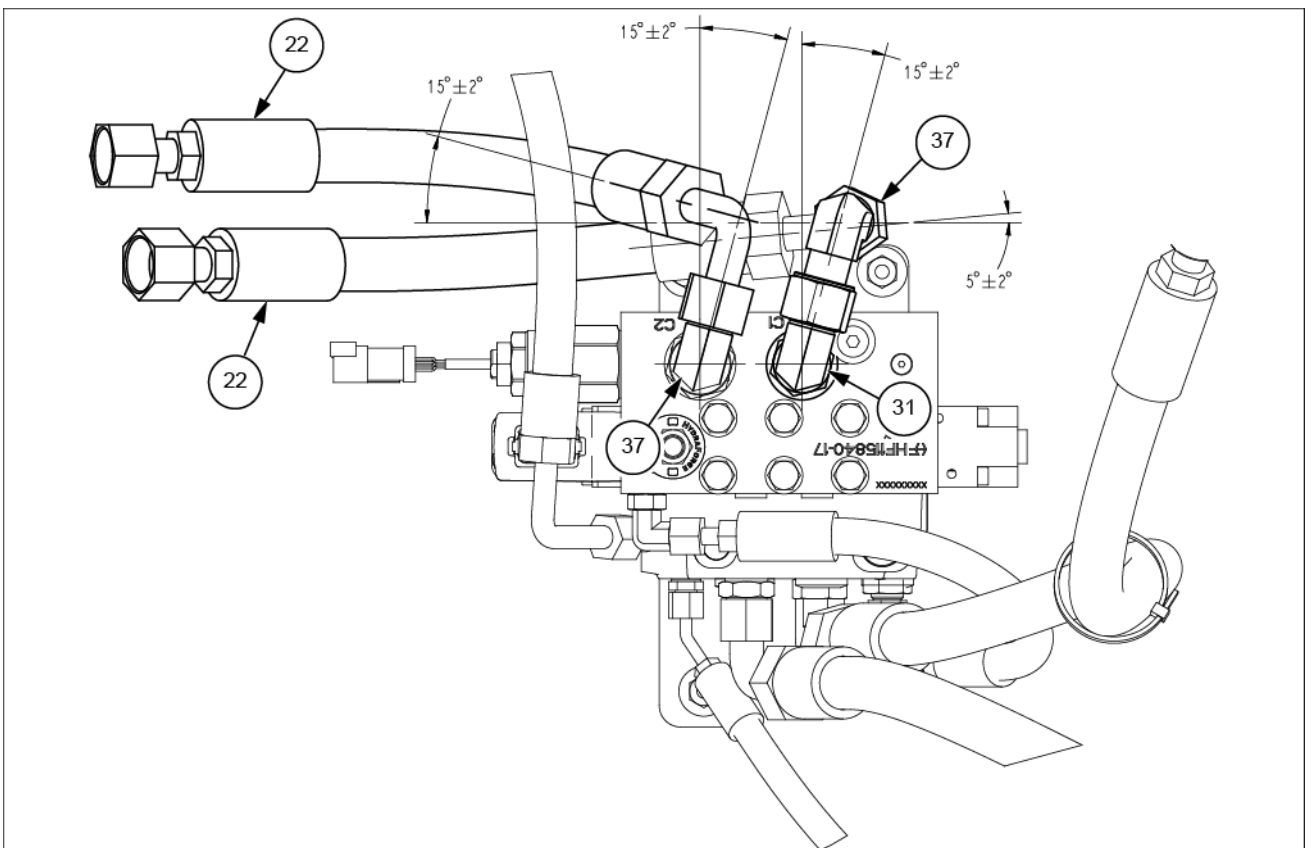
- Please note: If there is no response to CLICKING the link, please download this PDF first and then click on it.

CLICK HERE TO **DOWNLOAD** THE COMPLETE MANUAL

19. Bei den Schläuchen (22), (24), (10), (12), (13) und (23) auf die korrekte Winkelausrichtung achten, wie auf der Abbildung dargestellt.



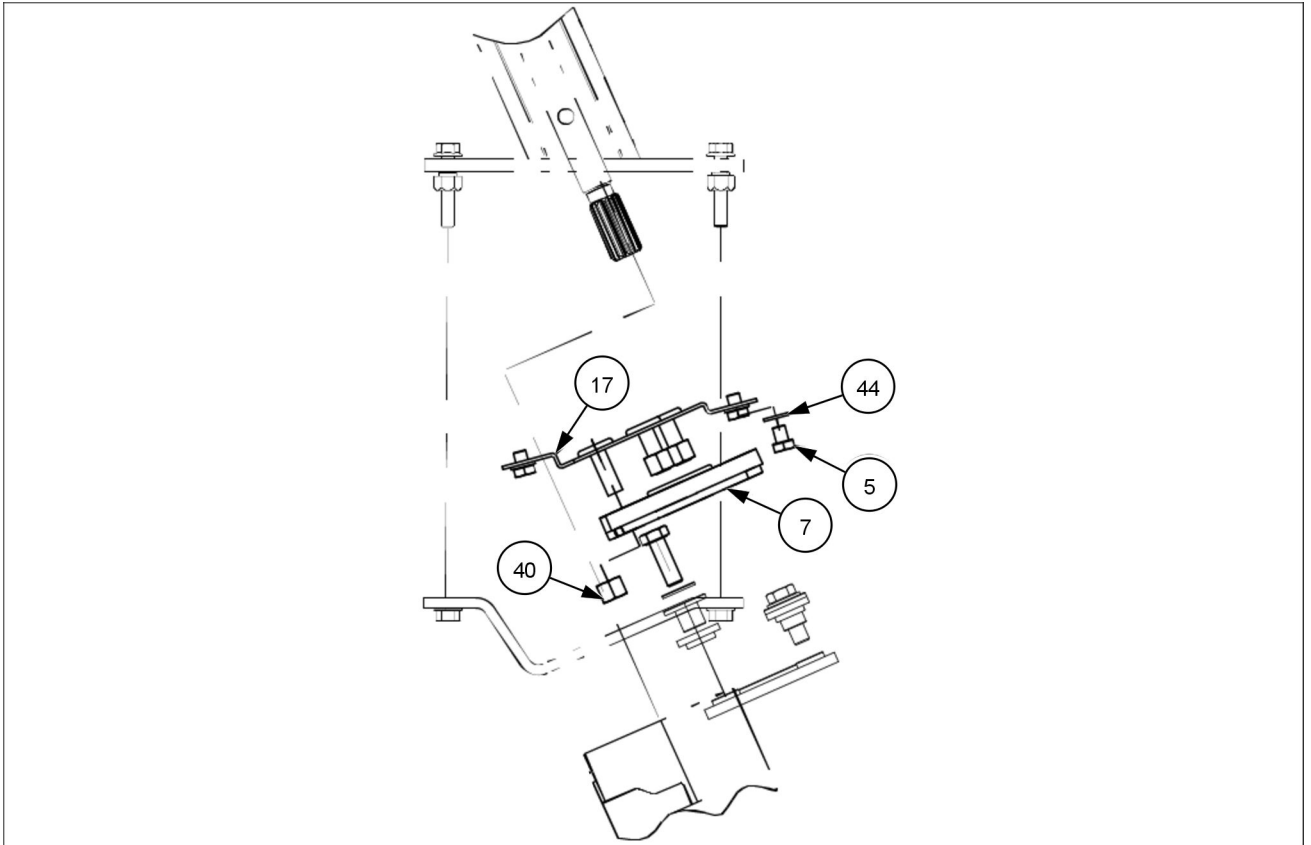
LEIL20WHL0446FB 6



LEIL20WHL0447FB 7

Sensorinstallation

36. Montieren Sie unter der Kabine die JSS-Sensorhalterung (17) und den Lenkwinkelsensor (7). Sichern Sie mit den Schrauben M8x10 (5), den Unterlegscheiben 9x16x1.6 (44) und den Muttern M10 (40).



LEIL19WHL0766FB 19

4. Das Hauptsteuergerät und das Sicherheitssteuergerät sollen On Line sein.
Wählen Sie das Konfigurationssymbol.

CONTROLLER	SOFTWARE VERSION	COMMUNICATION STATUS
JOY Primary Implement Joystick		ON LINE
MC Main Controller	APP_CLS_M_R197_SEHS ----_11153340_B04	ON LINE
SASA Steering Wheel Sensor		ON LINE
SC Safety Controller	APP_CLS_S_R197_SEHS ----_11153341_B04	ON LINE

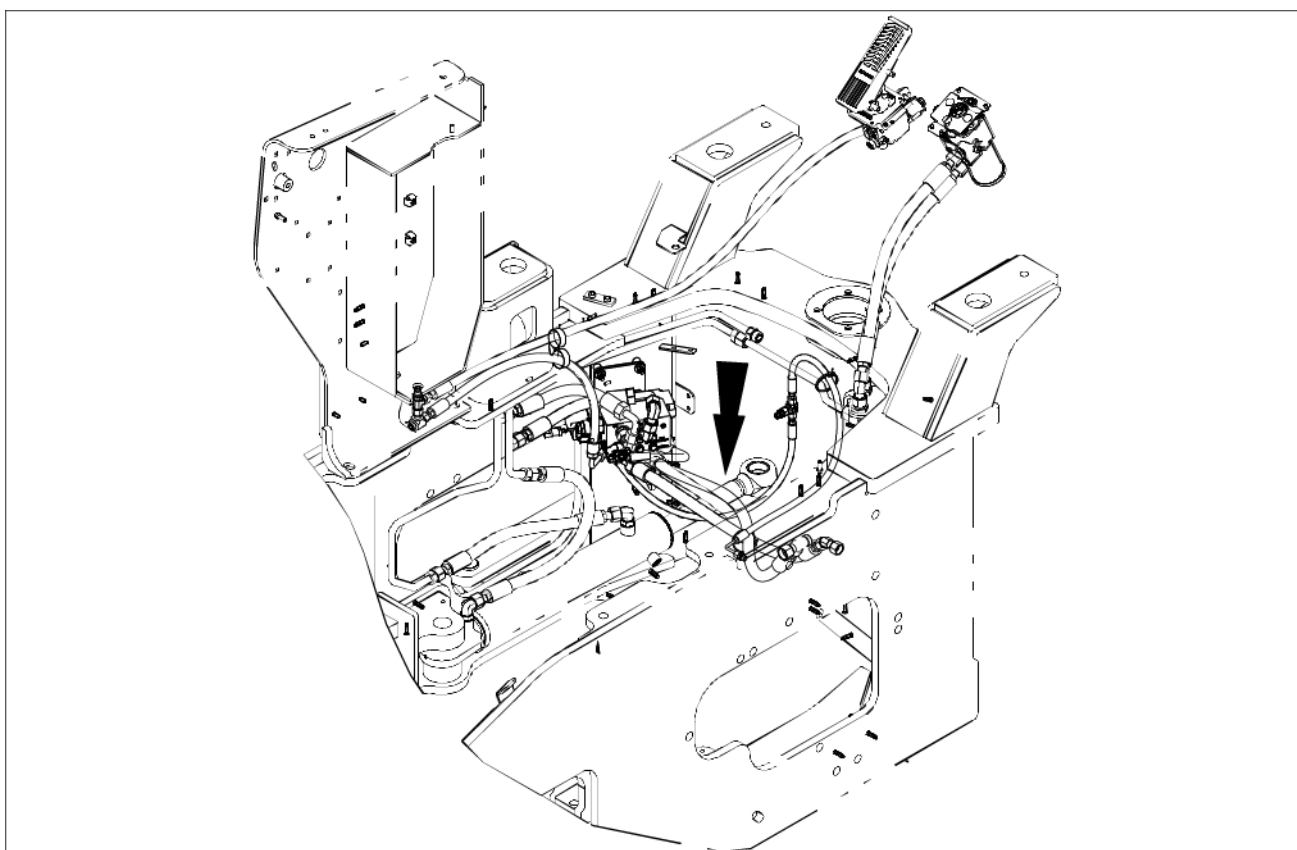
Stacco

NOTA: *CONTRASSEGNARE ed ETICHETTARE tutte le varie parti (collegamenti elettrici, raccordi idraulici, ecc.) prima di procedere al disassemblaggio in modo tale da agevolare le successive operazioni di riassetto.*

NOTA: *Per la rimozione, fare riferimento alla figura 3.*

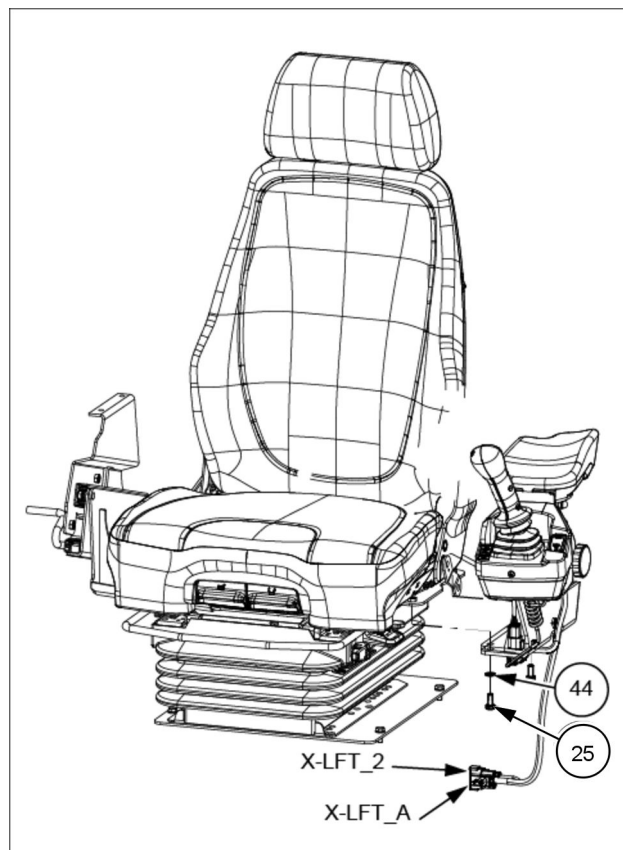
1. Rimuovere la sporcizia e il grasso presenti sotto la cabina (valvola orbitale, valvola di sterzo ausiliaria e zona valvola prioritaria dello sterzo).
2. Tagliare le due fascette (**TS**) dai tubi flessibili di sterzo (**A**) e (**C**).
3. Dall'attacco "ST" del collettore ausiliario (**X**), scollegare il flessibile di sterzo (**C**) dal connettore (**C1**) e quindi scollegare il flessibile (**A**) e il connettore (**D**) installato sull'attacco "LS".
4. Dalla valvola prioritaria (**V**) scollegare e rimuovere dall'attacco "LS ST" il flessibile di rilevamento carico (**A**) e il gomito a 90° (**E**).
5. Individuare l'area del cilindro di sterzo sinistro e rimuovere i due tappi (**F**) dal tubo del cilindro (**Z1**) e (**Z2**).
6. Individuare il collettore del serbatoio di ritorno (**MA**) e rimuovere il tappo (**T**) e l'O-ring (**L**).
7. Scartare il tubo flessibile (**A**) il connettore (**D**), il gomito a 90° (**E**) e i due tappi (**F**) e il tappo (**T**).
8. Sotto l'abitacolo, allentare e rimuovere i quattro dadi di fissaggio e sganciare la valvola Orbitrol (**S**) dall'albero dello sterzo (**SC**).
9. Rimuovere i quattro bulloni (**Q**), le rondelle di bloccaggio (**P**), le boccole di montaggio in acciaio (**O**) e le boccole gommate (**N**) per staccare la staffa (**BR**) dalla valvola Orbitrol (**S**).
10. Rimuovere l'isolatore dello sterzo (**M**).
Gettare i quattro bulloni (**Q**), le rondelle di bloccaggio (**P**), le boccole in acciaio (**O**), le boccole gommate (**N**), l'isolatore dello sterzo (**M**) e la staffa (**BR**).

20. Montare il giunto a T **(38)** sul connettore **(C1)**, sull'attacco ST della valvola di sterzo ausiliaria **(X)**.
21. Montare il connettore diretto **(29)** sull'attacco LS della valvola di sterzo ausiliaria **(X)**.
22. Montare il tubo flessibile dello sterzo **(C)**, precedentemente scollegato, e il tubo flessibile della valvola di priorità JSS **(12)** sul giunto T **(38)**.
23. Montare il tubo flessibile orbitrol della valvola a joystick **(11)** al connettore dritto **(29)**.
24. Fissare il tubo flessibile della valvola prioritaria JSS **(12)** con la fascetta serrafili **(48)**.



LEIL20WHL0451FB 10

4. Montare il nuovo bracciolo con il joystick utilizzando i tre bulloni di fissaggio M8x20 **(25)** e le tre rondelle 9x16x1.6 **(44)**.
5. Collegare il connettore del cablaggio X-LFT_A al connettore esistente del cablaggio cabina CAB_L e il connettore del cablaggio X-LFT_2 al connettore esistente del cablaggio cabina CAB_L2 situato dietro il sedile.



LEIL17WHL1714BB 23

Configurazioni valvola di arresto (COV) JSS serie G

6. Controllare la bulloneria JSS della macchina verificando se la macchina è dotata di una configurazione COV singola o doppia. La bulloneria COV doppia più vecchia è indicata nelle figure 1 e 2. La bulloneria COV singola più recente è indicata nelle figure 3 e 4. Selezionare il modello corretto e la configurazione COV nella "VEHICLE GEOMETRY SELECTION LIST" (Elenco selezione geometria veicolo), premere il pulsante "SET AST VEHICLE GEOMETRY" (Imposta geometria veicolo AST).
7. Se compaiono i codici di errore "520198-05: Cutoff Supply, Open Circuit" (Alimentazione di arresto, circuito aperto) o "520208-31 Controller forced to safe state by peer controller via SPI" (Centralina forzata alle condizioni di sicurezza dalla centralina continua via SPI), è probabile che sia stata selezionata la configurazione di impostazione dati della valvola di arresto errata nella "VEHICLE GEOMETRY SELECTION LIST" (Elenco selezione geometria veicolo).
8. Il design della COV singola è stato implementato dopo il S/N (per Fargo NKF247606). Il S/N è una guida, non una regola, dal momento che è possibile che i veicoli più vecchi vengano aggiornati.



INSTRUCCIONES DE INSTALACIÓN

51555441

**KIT DE DIRECCIÓN DE LA PALANCA DE MANDO CON DIRECCIÓN
ELÉCTRICA SECUNDARIA**

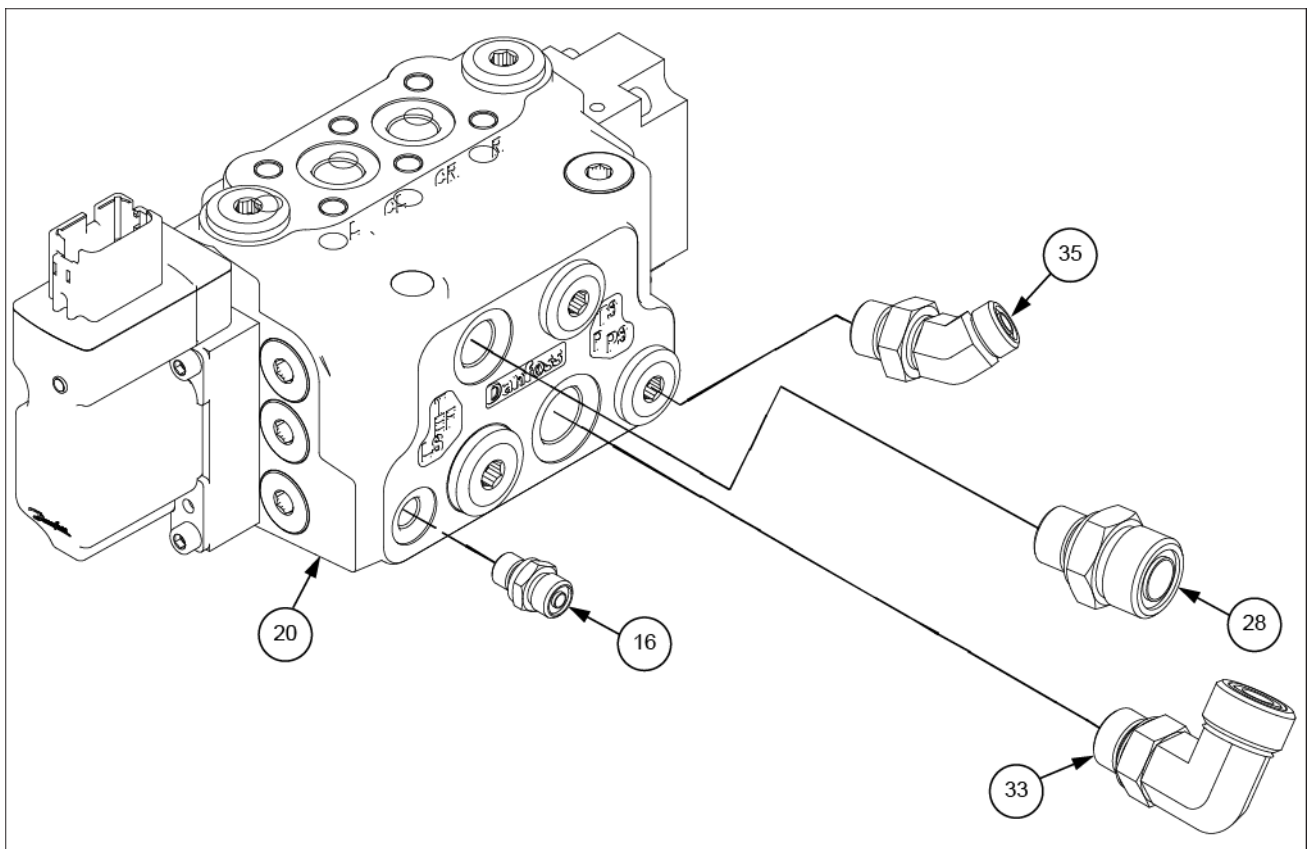
TIEMPO DE INSTALACIÓN APROXIMADO: 8.0 horas

5 - MONTAJE

Instalar

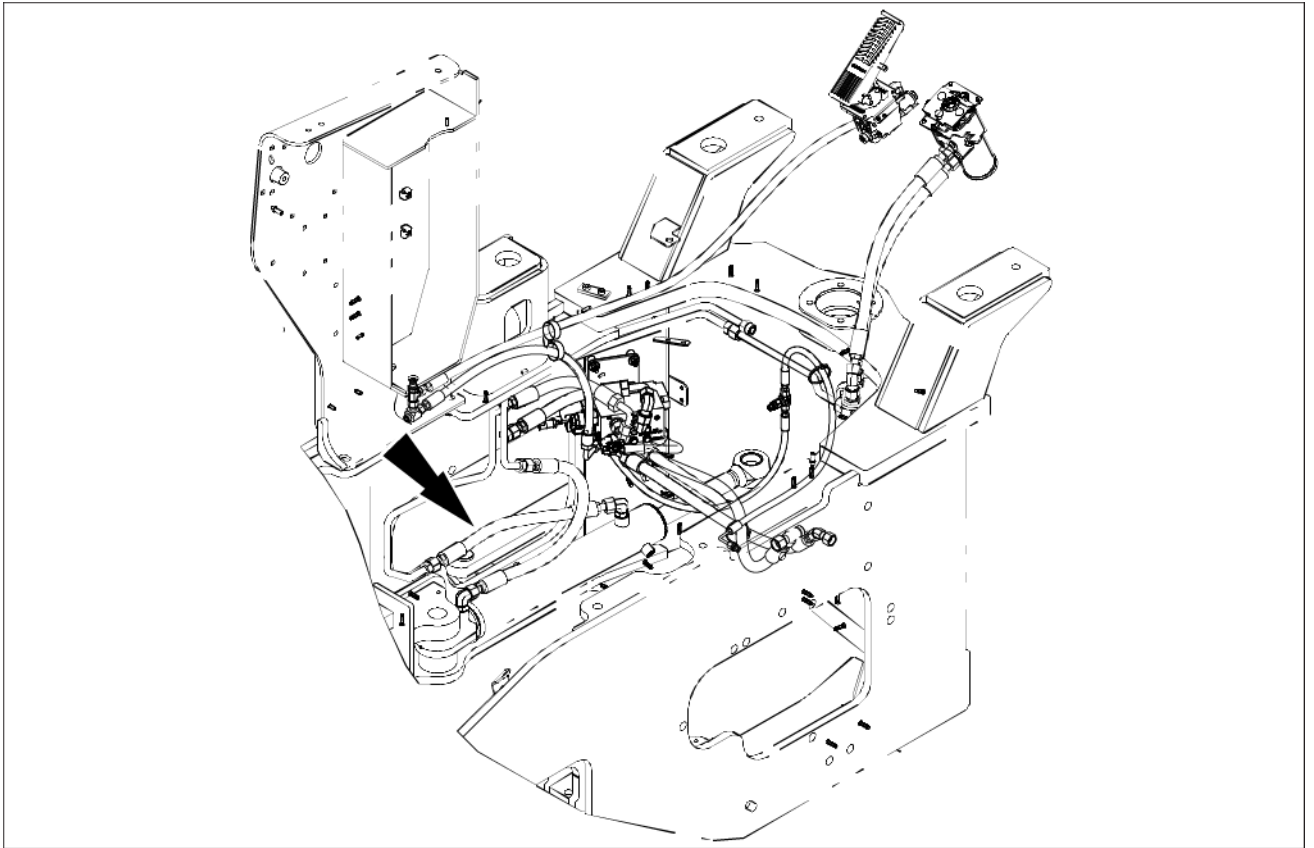
Palanca de control de la dirección

1. Instale el conector (16) en el puerto LS de la válvula de giro EHPS (20).
2. Instale el conector recto (28) en el puerto T de la válvula de giro EHPS (20).
3. Instale el codo de 90° (33) en el puerto P de la válvula de giro EHPS (20).
4. Instale el codo de 45° (35) en el puerto PS de la válvula de giro EHPS (20).

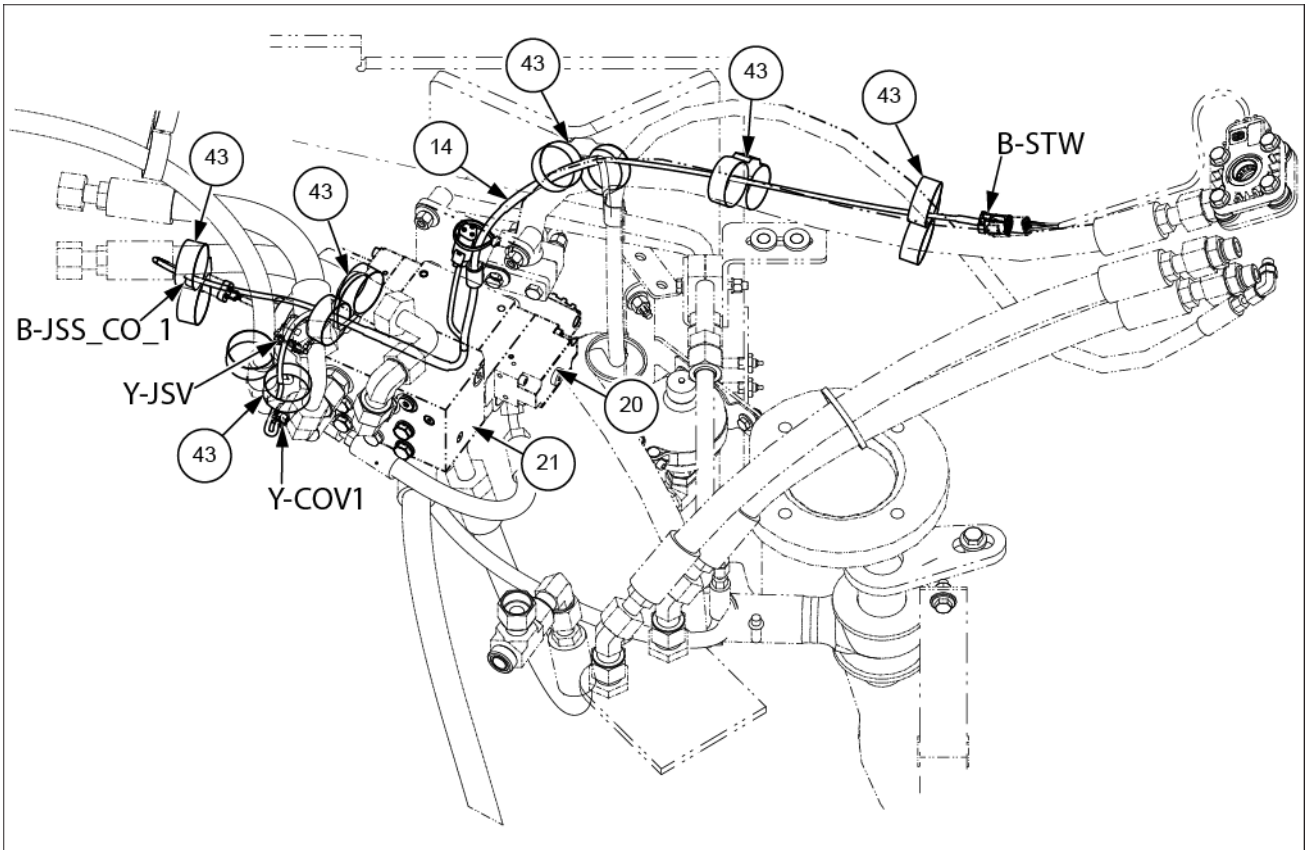


LEIL20WHL0441FB 1

25. Instale la junta tórica (4) y el codo de 45° (42) en el colector del depósito de retorno (MA).
26. Instale la manguera del colector de retorno (10) en el codo de 45° (42).



LEIL20WHL0454FB 12



LEIL20WHL0462FB 25

CLICK HERE TO **DOWNLOAD** THE COMPLETE MANUAL

- Thank you very much for reading the preview of the manual.
- You can download the complete manual from: www.heydownloads.com by clicking the link below



- Please note: If there is no response to CLICKING the link, please download this PDF first and then click on it.

CLICK HERE TO **DOWNLOAD** THE COMPLETE MANUAL