



## **INSTALLATION INSTRUCTIONS**

51549410  
**LOCKING HYDRAULICS KIT**

**APPROXIMATE INSTALLATION TIME: 3.0 hours**

CLICK HERE TO **DOWNLOAD** THE COMPLETE MANUAL

- Thank you very much for reading the preview of the manual.
- You can download the complete manual from: [www.heydownloads.com](http://www.heydownloads.com) by clicking the link below



- Please note: If there is no response to CLICKING the link, please download this PDF first and then click on it.

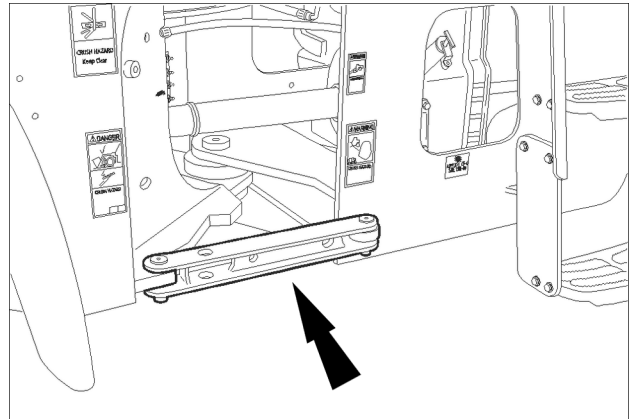
CLICK HERE TO **DOWNLOAD** THE COMPLETE MANUAL

**⚠ WARNING**

**Crushing hazard!**  
**Engage the safety lock link before service or transport.**  
**Failure to comply could result in death or serious injury.**

W1154A

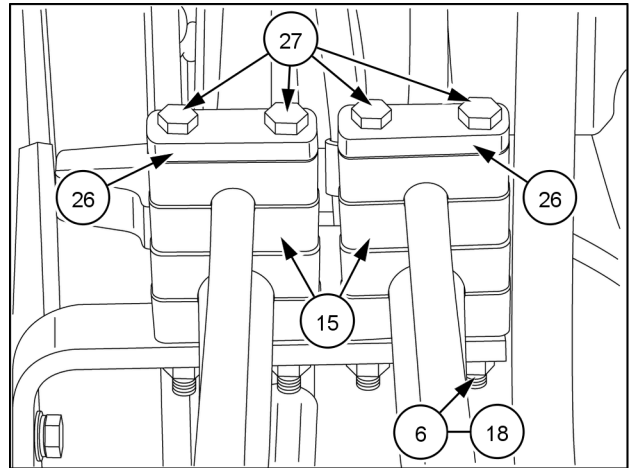
4. Install the transport/service link into the lock position. Refer to the chapter "Safety information" contained in the Operator's Manual.



RCPH10WHL063BAL 3

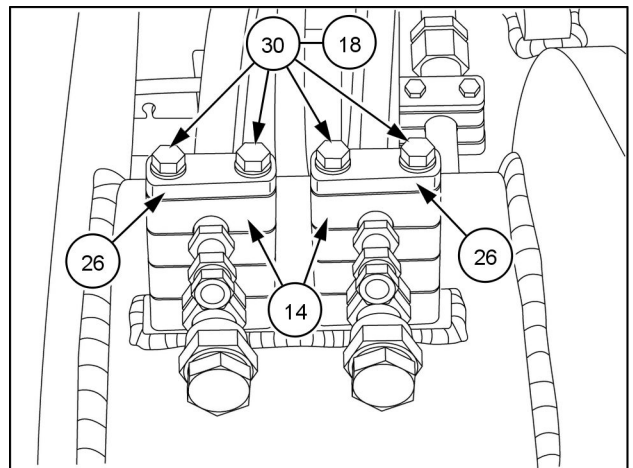
**Unit equipped with 3 spool valve or 4 spool valve**

22. Remove the bolts from the clamp cover plate and the current tube mounting block. Save the plate clamp cover and the washers and the nuts.
23. Install the tube mounting blocks (15) to the two coupler hoses. Line up the tube mounting blocks (15) with the original mounting blocks. Place the clamp cover plates (26) on the tube mounting blocks (15), insert the bolts M10x130 (27) and secure with a washer 11x20x2 (18) and the nut M10 (6) on the underside of the hose clamp bracket (25).



RAPH12WEL1191AA 17

24. Remove the bolts from the lower tube mounting block and remove the plate clamp cover and save the cover.
25. Install the tube mounting blocks (14) to the coupler hoses. Line up the tube mounting blocks (14) on top of the current mounting blocks. Place the plate clamp covers (26) on the tube mounting blocks (14) and secure with the bolts M10x110 (30) and the washers 11x20x2 (18).



RAPH12WEL1192AA 18

## 3 - INFORMATIONS GENERALES

### Instructions générales

521G CHARGEUR SUR ROUES XR-EH, NOUVELLE CABINE TIER 4B NA	LA --- NA
521G WHEEL LOADER XR-EH, NEW CAB TIER4B [FNH0521GN-GHE00001 - ]	MEA
521G CHARGEUR SUR ROUES XT-EH, NOUVELLE CABINE TIER 4B NA	LA --- NA
521G WHEEL LOADER XT-EH, NEW CAB TIER4B [FNH0521GN-GHE00001 - ]	MEA
521G CHARGEUR SUR ROUES ZBAR-EH, NOUVELLE CABINE TIER 4B NA	LA --- NA
521G XT - EH, NEW CAB TIER2 [FNH0521GNGHE00001 - ]	ANZ --- APAC --- LA --- MEA
521G ZBAR - EH, NEW CAB TIER2 [FNH0521GNGHE00001 - ]	ANZ --- APAC --- LA --- MEA
521G ZBAR-EH, NEW CAB TIER4B [FNH0521GNGHE00001 - ]	MEA
621G CHARGEUR SUR ROUES XR-EH, NOUVELLE CABINE TIER 4B MULTIP. N/A	LA --- NA
621G WHEEL LOADER XR-EH, NEW CAB TIER4B MULTIP. [FNH0621GNGHE00001 - ]	ANZ --- APAC --- LA --- MEA --- NA
621G CHARGEUR SUR ROUES XR-EH, NOUVELLE CABINE TIER 4B NA	LA --- NA
621G WHEEL LOADER XR-EH, NEW CAB TIER4B [FNH0621GN-GHE00001 - ]	ANZ --- APAC --- LA --- MEA --- NA
621G CHARGEUR SUR ROUES XT-EH, NOUVELLE CABINE TIER 4B NA	LA --- NA
621G WHEEL LOADER XT-EH, NEW CAB TIER4B [FNH0621GN-GHE00001 - ]	ANZ --- APAC --- LA --- MEA --- NA
621G CHARGEUR SUR ROUES ZBAR-EH, NOUVELLE CABINE TIER 4B MULTIP. N/A	LA --- NA
621G WHEEL LOADER ZBAR-EH, NEW CAB TIER4B MULTIP. [FNH0621GNGHE00001 - ]	ANZ --- APAC --- LA --- MEA --- NA
621G CHARGEUR SUR ROUES ZBAR-EH, NOUVELLE CABINE TIER 4B NA	LA --- NA
621G WHEEL LOADER ZBAR-EH, NEW CAB TIER4B [FNH0621GN-GHE00001 - ]	ANZ --- APAC --- LA --- MEA --- NA
621G XT - EH, NEW CAB TIER2 [FNH0621GNGHE00001 - ]	ANZ --- APAC --- LA --- MEA
621G ZBAR - EH, NEW CAB TIER2 - WASTE [FNH0621GNGHE00001 - ]	ANZ --- APAC --- LA --- MEA
621G ZBAR - EH, NEW CAB TIER2 [FNH0621GNGHE00001 - ]	ANZ --- APAC --- LA --- MEA
621G	
W110 D CHARGEUR SUR ROUES XR, NOUVELLE CABINE TIER 4B	MEA
W110 D CHARGEUR SUR ROUES ZBAR, NOUVELLE CABINE TIER 4B	MEA
W110 D ZBAR, NOUVELLE CABINE - EH, TIER 2	ANZ --- APAC --- LA --- MEA
W110 D	NA
W130 D CHARGEUR SUR ROUES XR, NOUVELLE CABINE TIER 4B	ANZ --- APAC --- LA --- MEA --- NA
W130 D CHARGEUR SUR ROUES ZBAR NOUVELLE CABINE TIER 4B	ANZ --- APAC --- LA --- MEA --- NA
W130 D ZBAR, NOUVELLE CABINE - EH, TIER 2	ANZ --- APAC --- LA --- MEA
W130D	

**LIRE ATTENTIVEMENT TOUTES LES INSTRUCTIONS AVANT DE COMMENCER L'ASSEMBLAGE !**

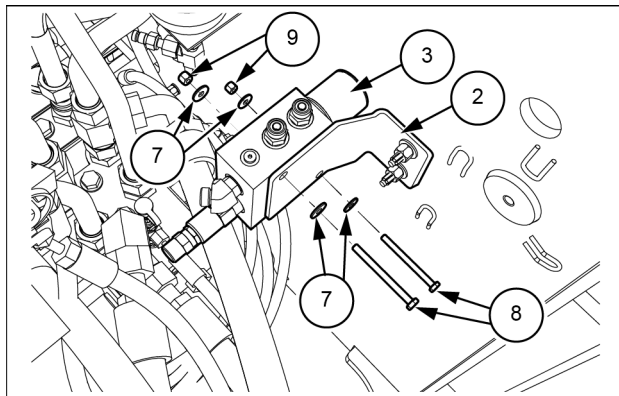
Les indications de direction vers la droite et vers la gauche s'entendent depuis l'arrière de la machine, dans le sens de la marche.

**REMARQUE:** Les chiffres indiqués pour faire référence aux légendes dans les instructions (par exemple **(1)**) se réfèrent à l'élément **(1)** dans la liste de contenu du kit. Les lettres (par exemple : **(A)**) se réfèrent aux composants de la machine et non aux composants fournis dans le kit.

**AVIS:** Ne pas serrer le matériel avant d'y avoir été invité dans les instructions de montage.

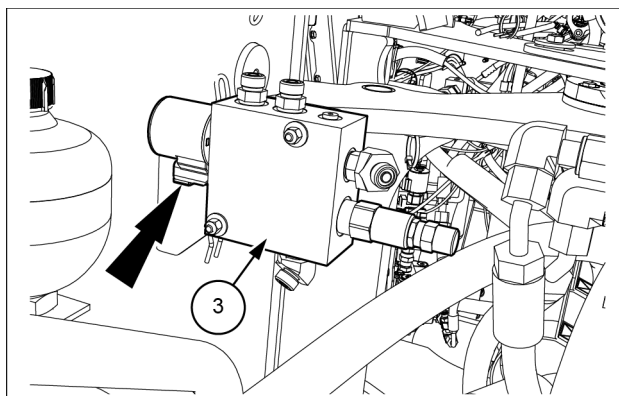
**AVIS:** S'assurer d'utiliser le matériel spécifié pour les trous taraudés ; en effet, il est possible d'endommager les filetages si vous essayez d'installer un boulon métrique dans un filetage en pouces ou un boulon en pouces dans un filetage métrique.

4. Installer l'électrovanne (3) sur son support (2). Fixer avec les deux vis M6x70 (8), les quatre rondelles 6.6x18x1.6 (7) et les écrous M6 (9).



LEIL18WHL0927AB 4

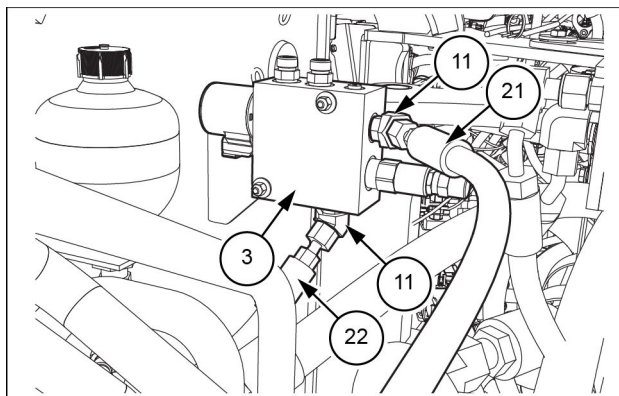
5. Couper les courroies de sangle du connecteur YPE, reliées à l'arrière du harnais du châssis avant. Brancher le connecteur YPE du faisceau du châssis avant à l'électrovanne (3).



LEIL18WHL0928AB 5

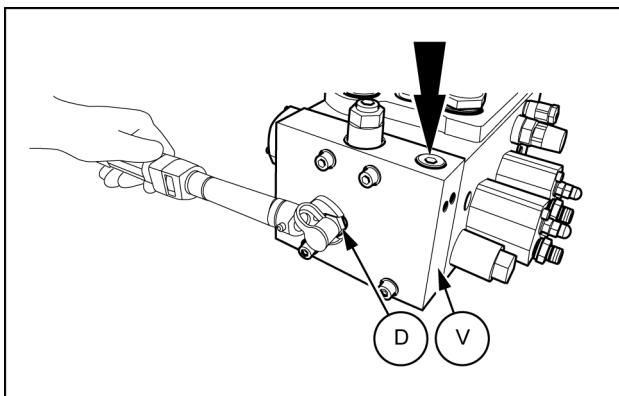
6. Fixer le flexible de réservoir raccord (21) au coude à 45° (11) sur le côté de l'électrovanne (3).  
 7. Fixer le flexible de pression raccord (22) au coude à 45° (11) sur le côté de l'électrovanne (3).

**REMARQUE:** avant de serrer les flexibles (21) et (22), orienter correctement les deux coudes à 45° (11) et les serrer.



LEIL18WHL0929AB 6

8. Retirer le bouchon en place indiqué (voir flèche) de la vanne de régulation (V). Retirer le raccord de diagnostic (D).



LEIL16WHL0707AB 7

# 1 - SICHERHEITSINFORMATIONEN

## Grundlegende Anweisungen - wichtiger Hinweis zur Wartung von Geräten

521G RADLADER, XR, EH, NEUE KABINE, TIER 4B, NORDAMERIKA	LA --- NA
521G WHEEL LOADER XR-EH, NEW CAB TIER4B [FNH0521GNGHE00001 - ]	MEA
521G RADLADER, XT, EH, NEUE KABINE, TIER 4B, NORDAMERIKA	LA --- NA
521G WHEEL LOADER XT-EH, NEW CAB TIER4B [FNH0521GNGHE00001 - ]	MEA
521G RADLADER, Z-GESTÄNGE, EH, NEUE KABINE, TIER 4B, NORDAMERIKA	LA --- NA
521G XT - EH, NEW CAB TIER2 [FNH0521GNGHE00001 - ]	ANZ --- APAC --- LA --- MEA
521G ZBAR - EH, NEW CAB TIER2 [FNH0521GNGHE00001 - ]	ANZ --- APAC --- LA --- MEA
521G ZBAR-EH, NEW CAB TIER4B [FNH0521GNGHE00001 - ]	MEA
621G RADLADER, XR, EH, NEUE KABINE, TIER 4B, MEHRZW. NA	ANZ --- APAC --- LA --- MEA --- NA
621G WHEEL LOADER XR-EH, NEW CAB TIER4B MULTIP. [FNH0621GNGHE00001 - ]	ANZ --- APAC --- LA --- MEA --- NA
621G RADLADER, XR, EH, NEUE KABINE, TIER 4B, NORDAMERIKA	LA --- NA
621G WHEEL LOADER XR-EH, NEW CAB TIER4B [FNH0621GNGHE00001 - ]	ANZ --- APAC --- LA --- MEA --- NA
621G RADLADER, XT, EH, NEUE KABINE, TIER 4B, NORDAMERIKA	LA --- NA
621G WHEEL LOADER XT-EH, NEW CAB TIER4B [FNH0621GNGHE00001 - ]	ANZ --- APAC --- LA --- MEA --- NA
621G RADLADER, Z-GESTÄNGE, EH, NEUE KABINE, TIER 4B, MEHRZW. NA	ANZ --- APAC --- LA --- MEA --- NA
621G WHEEL LOADER ZBAR-EH, NEW CAB TIER4B MULTIP. [FNH0621GNGHE00001 - ]	ANZ --- APAC --- LA --- MEA --- NA
621G RADLADER, Z-GESTÄNGE, EH, NEUE KABINE, TIER 4B, NORDAMERIKA	LA --- NA
621G WHEEL LOADER ZBAR-EH, NEW CAB TIER4B [FNH0621GNGHE00001 - ]	ANZ --- APAC --- LA --- MEA --- NA
621G XT - EH, NEW CAB TIER2 [FNH0621GNGHE00001 - ]	ANZ --- APAC --- LA --- MEA
621G ZBAR - EH, NEW CAB TIER2 - WASTE [FNH0621GNGHE00001 - ]	ANZ --- APAC --- LA --- MEA
621G ZBAR - EH, NEW CAB TIER2 [FNH0621GNGHE00001 - ]	ANZ --- APAC --- LA --- MEA
621G	
W110 D RADLADER, XR, NEUE KABINE, TIER 4B	MEA
W110 D RADLADER, Z-GESTÄNGE, NEUE KABINE, TIER 4B	MEA
W110 D ZBAR, NEW CAB - EH, TIER2	ANZ --- APAC --- LA --- MEA
W110 D	NA
W130 D RADLADER, XR, NEUE KABINE, TIER 4B	ANZ --- APAC --- LA --- MEA --- NA
W130 D RADLADER, Z-GESTÄNGE, NEUE KABINE, TIER 4B	ANZ --- APAC --- LA --- MEA --- NA
W130 D ZBAR, NEW CAB - EH, TIER2	ANZ --- APAC --- LA --- MEA
W130D	

Alle in diesem Handbuch aufgeführten Wartungs- und Reparaturarbeiten dürfen nur von qualifizierten Kundendienst-technikern und unter genauer Berücksichtigung der entsprechenden Anweisungen und, wenn notwendig, unter Verwendung der vorgesehenen Spezialwerkzeuge durchgeführt werden.

Alle Personen, die Reparatur- und Wartungsarbeiten durchführen, ohne die in diesem Dokument aufgeführten Arbeitsanweisungen einzuhalten, sind für eventuell auftretende Folgeschäden verantwortlich.

Der Hersteller und alle Organisationen der Verkaufskette, einschließlich aller in- und ausländischen Vertretungen, lehnen jegliche Haftung für Schäden ab, die auf einen unsachgemäßen Einsatz oder auf den Einsatz von nicht vom Hersteller genehmigten Teilen zurückzuführen sind. Dies gilt auch für die Teile, die zur Wartung bzw. Reparatur des durch den Hersteller erzeugten bzw. vertriebenen Produktes eingesetzt werden. Eine Garantie für vom Hersteller produzierte oder vertriebene Produkte wird keinesfalls gewährt, wenn nicht durch den Hersteller genehmigte Teile bzw. Komponenten eingesetzt werden und dies zu Defekten führt.

Der Stand des vorliegenden Handbuchs und der darin enthaltenen Informationen entspricht dem des Veröffentlichungsdatums. Der Hersteller strebt nach einer ständigen Verbesserung seiner Produkte. Einige der in diesem Handbuch enthaltenen Informationen konnten aufgrund technischer oder kommerzieller Änderungen oder rechtlicher Bestimmungen anderer Länder nicht aktualisiert werden.

Bitte wenden Sie sich bei Fragen an Ihr Vertriebs- und Kundendienstnetz.

CLICK HERE TO **DOWNLOAD** THE COMPLETE MANUAL

- Thank you very much for reading the preview of the manual.
- You can download the complete manual from: [www.heydownloads.com](http://www.heydownloads.com) by clicking the link below

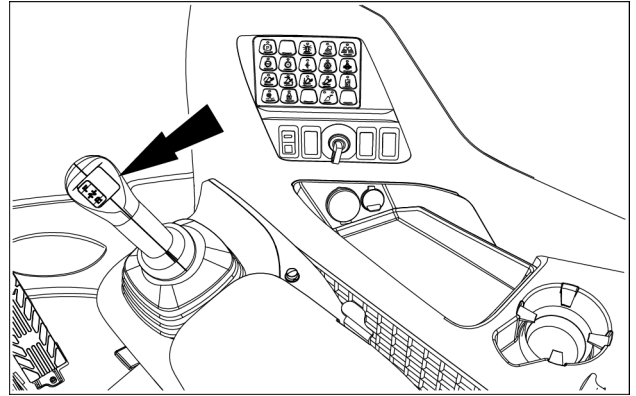


- Please note: If there is no response to CLICKING the link, please download this PDF first and then click on it.

CLICK HERE TO **DOWNLOAD** THE COMPLETE MANUAL

7. Die Bedienhebel etwa ein Dutzend Mal von rechts nach links und von vorn nach hinten bewegen, um den Hydraulikdruck abzubauen. Dann die Vakuumpumpe am Hydraulikbehälter anschließen. Stellen Sie den Schlüsselschalter auf OFF und ziehen Sie den Schlüssel ab.

**HINWEIS:** Die Hydraulikanlage vor Wartungsarbeiten erst abkühlen lassen (die Temperatur darf nicht mehr als 40 °C (104.0 °F) betragen).

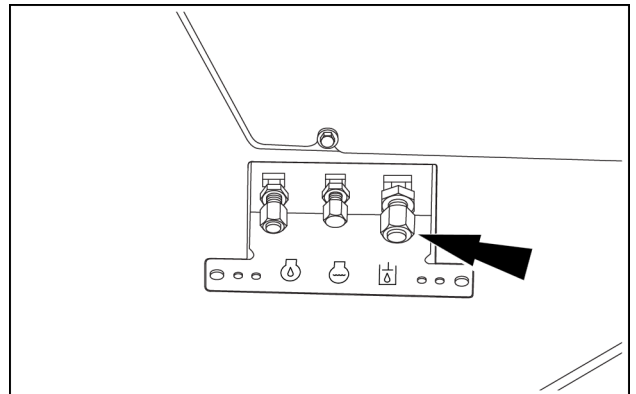


LEIL16WHL1572AA 5

8. Öffnen Sie die Motorhaube. Drehen Sie den zeitgesteuerten Trennschalter in Stellung OFF (Aus).
9. Entfernen Sie alle Verunreinigungen von den Schlauch- und Rohranschlüssen, die getrennt werden müssen. Um sie später zuordnen zu können, kennzeichnen Sie alle getrennten elektrischen Kabel, Schläuche und Rohre. Verschließen Sie alle offenen Schlauch- und Rohranschlüsse. Stellen Sie sicher, dass Stopfen und Kappen sauber sind und frei von Schmutz und Ablagerungen.

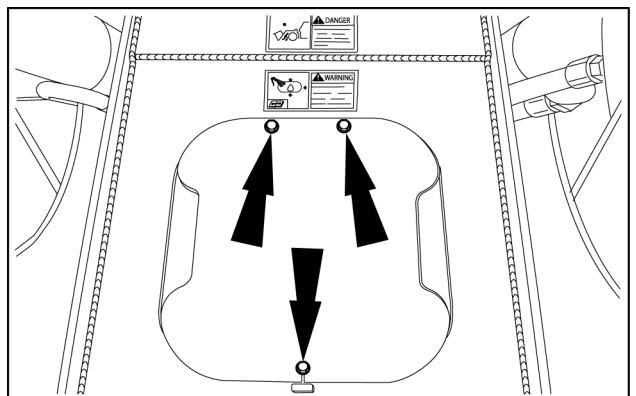
**HINWEIS:** Prüfen Sie vor der Montage von Hydraulikschläuchen, Leitungen oder Anschlüssen, dass die O-Ringe korrekt montiert und geschmiert sind.

10. Einfüllverschluss am Hydraulikölbehälter lösen, damit der Luftdruck aus dem Hydraulikölbehälter entweichen kann.
11. Lassen Sie das Hydrauliköl aus dem Hydraulikölbehälter ab.



LEIL16WHL0198AA 6

12. Schrauben und Unterlegscheiben, mit denen die Zugangs-Abdeckplatte für das Ladersteuerventil befestigt ist, lösen und entfernen. Entfernen Sie die Abdeckplatte.



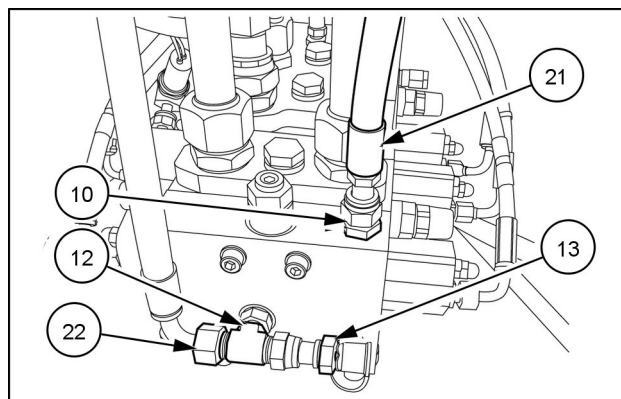
LEIL13WHL1246AB 7



**NOTA:** montare rondelle piatte su tutte le asole a meno che non si utilizzino bulloni a testa tonda. Montare una rondella di sicurezza su tutti i bulloni a meno che non venga specificato un controdado o un dado autobloccante.

**NOTA:** montare speciali rondelle temprate dove specificato.

9. Montare il connettore idraulico dritto (10) e il raccordo a T (12) al distributore principale (V).
10. Collegare il tubo flessibile del serbatoio accoppiatore (21) al connettore idraulico dritto (10).
11. Collegare il tubo flessibile di pressione accoppiatore (22) al raccordo a T (12). Collegare l'attacco diagnostico (13) all'altra estremità del raccordo a T (12).

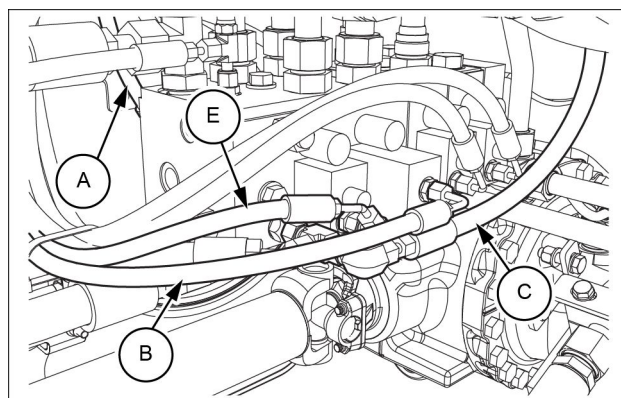


LEIL16WHL0708AB 8

12. Rimuovere le tubazioni idrauliche esistenti (B) e (C) dal distributore principale.

**NOTA:** questa operazione è necessaria per accedere alla tubazione di scarico esistente (E).

13. Rimuovere le tubazioni di scarico esistenti (A) e (E) dal distributore principale.

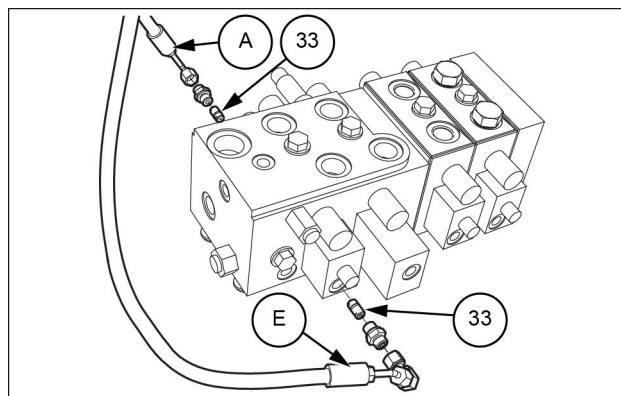


LEIL17WHL0125AB 9

14. Montare le due valvole di ritegno a farfalla (33) all'ingresso della bobina di scarico del distributore principale.

**NOTA:** Inserire la valvola di ritegno a farfalla (33) nell'ingresso del distributore principale inserendo per prima l'estremità corta.

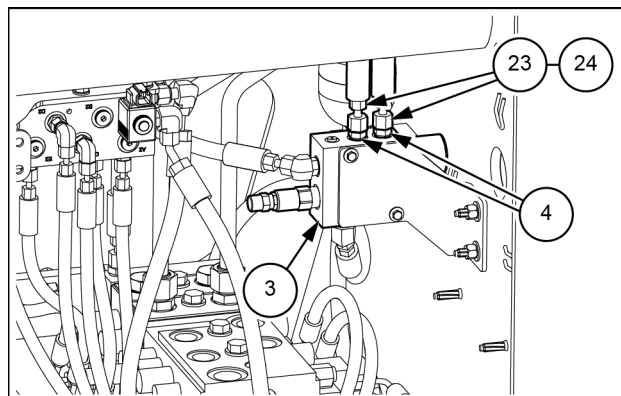
15. Montare le tubazioni di scarico (A) e (E) sulle due valvole di ritegno a farfalla (33).



LEIL18WHL0931AB 10

16. Far uscire un'estremità dei flessibili dell'accoppiatore attraverso il foro oblungo nel braccio del caricatore. Collegare i tubi flessibili dell'accoppiatore ai due connettori idraulici (4) sulla parte superiore dell'elettrovalvola (3).

- Per la barra a Z utilizzare un flessibile dell'accoppiatore più corto (23).
- Per XR utilizzare un flessibile dell'accoppiatore più lungo (24).



LEIL18WHL0932AB 11

**▲ ADVERTENCIA**

Se necesita equipo de protección personal.

Utilice ropa y el EPI adecuado para el procedimiento concreto al realizar tareas de montaje, accionamiento o mantenimiento de la máquina. Entre el EPI necesario se incluye calzado de protección, protección ocular y/o facial, casco y guantes resistentes, mascarilla y protección para los oídos.

Si no se cumplen estas instrucciones, pueden producirse muertes o graves lesiones.

W0353A

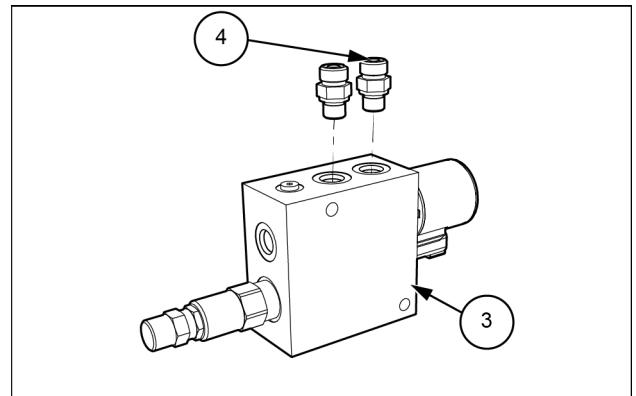
## 5 - MONTAJE

### Instalar

### Sistema hidráulico de bloqueo

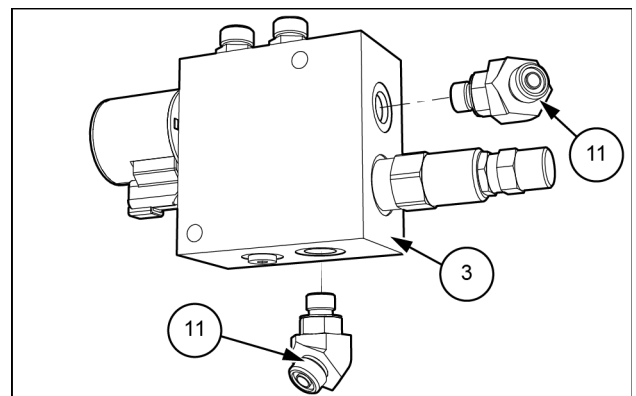
521G CARGADORA DE RUEDAS XR-EH, NUEVA CABINA, TIER4B NA	NA
521G CARGADORA DE RUEDAS ZBAR-EH, NUEVA CABINA, TIER4B NA	NA
521G ZBAR - EH, NEW CAB TIER2 [FNH0521GNGHE00001 - ]	ANZ --- APAC --- LA --- MEA
621G CARGADORA DE RUEDAS XR-EH, NUEVA CABINA, TIER4B, MULTIFUNCIÓN NA	NA
621G CARGADORA DE RUEDAS XR-EH, NUEVA CABINA, TIER4B NA	NA
621G CARGADORA DE RUEDAS ZBAR-EH, NUEVA CABINA, TIER4B, MULTIFUNCIÓN NA	NA
621G CARGADORA DE RUEDAS ZBAR-EH, NUEVA CABINA, TIER4B NA	NA
621G ZBAR - EH, NEW CAB TIER2 - WASTE [FNH0621GNGHE00001 - ]	ANZ --- APAC --- LA --- MEA
621G ZBAR - EH, NEW CAB TIER2 [FNH0621GNGHE00001 - ]	ANZ --- APAC --- LA --- MEA
621G	
W110 D ZBAR, NUEVA CABINA - EH, TIER2	ANZ --- APAC --- LA --- MEA
W110 D	NA
W130 D ZBAR, NUEVA CABINA - EH, TIER2	ANZ --- APAC --- LA --- MEA
W130 D	NA
W130D	

1. Instale los dos conectores hidráulicos (4) de la parte superior de la válvula solenoide (3).



LEIL18WHL0907AB 1

2. Instale los dos codos a 45° (11) en la válvula de solenoide (3):
  - Un codo de 45° (11) en el lado de la válvula solenoide (3)
  - Un codo de 45° (11) en la parte inferior de la válvula solenoide (3)



LEIL18WHL0908AB 2

CLICK HERE TO **DOWNLOAD** THE COMPLETE MANUAL

- Thank you very much for reading the preview of the manual.
- You can download the complete manual from: [www.heydownloads.com](http://www.heydownloads.com) by clicking the link below



- Please note: If there is no response to CLICKING the link, please download this PDF first and then click on it.

CLICK HERE TO **DOWNLOAD** THE COMPLETE MANUAL