



INSTALLATION INSTRUCTIONS

47930579
ADDED SPOOL KIT

APPROXIMATE INSTALLATION TIME: 1.0 hours

CLICK HERE TO **DOWNLOAD** THE COMPLETE MANUAL

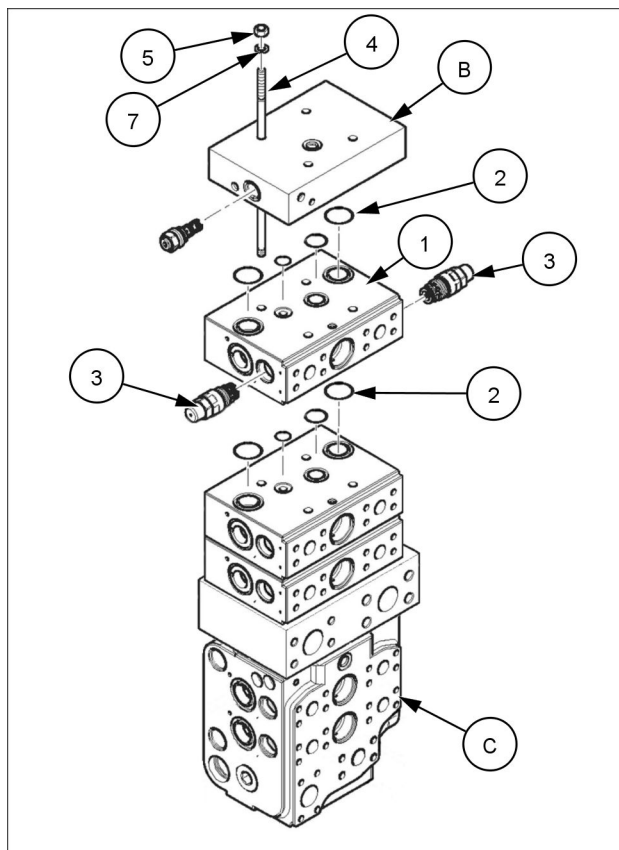
- Thank you very much for reading the preview of the manual.
- You can download the complete manual from: www.heydownloads.com by clicking the link below



- Please note: If there is no response to CLICKING the link, please download this PDF first and then click on it.

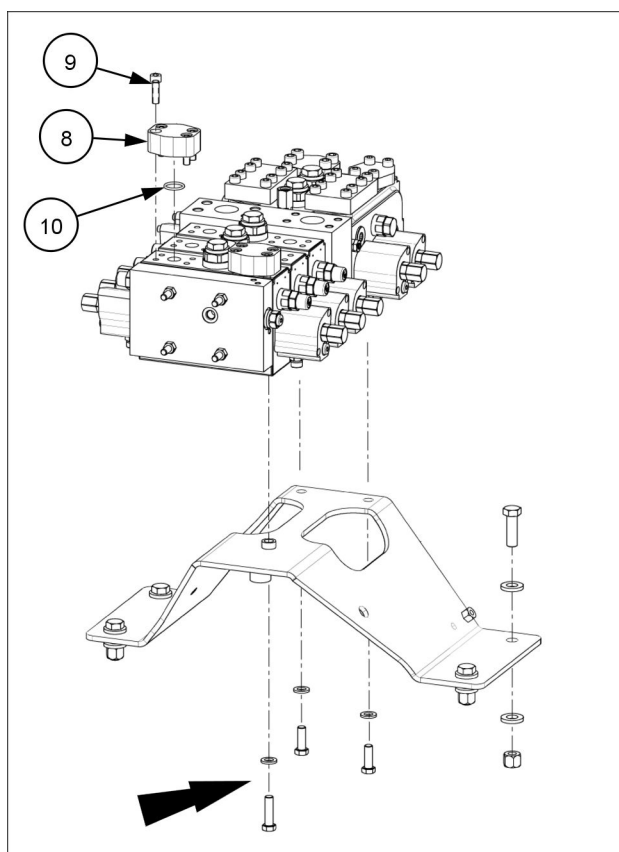
CLICK HERE TO **DOWNLOAD** THE COMPLETE MANUAL

7. Line up the O-rings (2) on the three-function valve as shown. Line up the M6 valve block (1) to the three-function valve.
8. Line up the O-rings (2) on the M6 valve block as shown. Place the end cover (B) over the M6 valve block. Secure all valves with the washers (7), the stud screws (4) and the nuts (5). Torque the nuts to **37 – 43 N·m (27 – 32 lb ft)**. Discard the four studs (6).



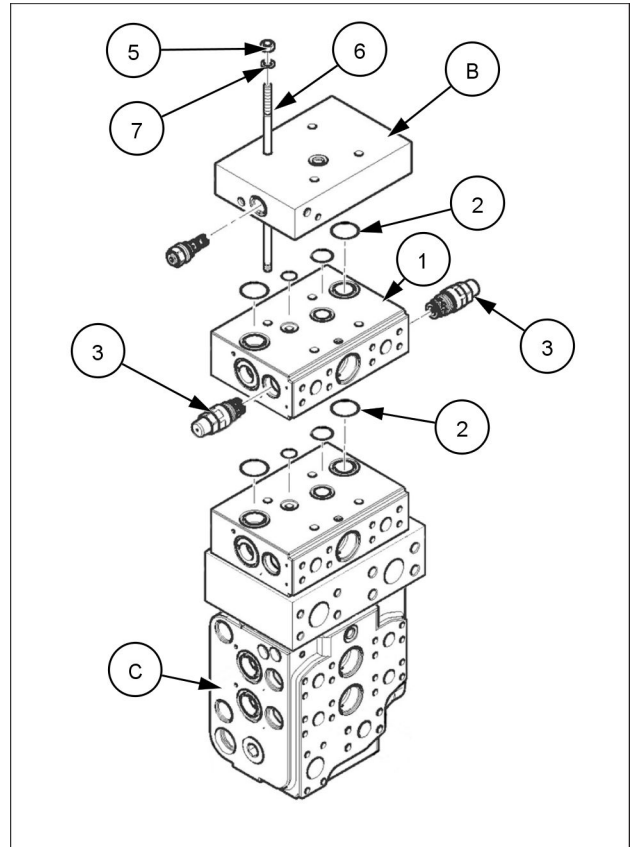
LEIL16WHL2120BB 9

9. Place the control valve with the valve blocks on the bracket so that the bracket openings line up with the bolt holes on the underside of the control valve assembly. Reinsert the washers and the bolts through the bracket and into the valve. Tighten in place.
10. Install the two plugs (8) and the two O-ring (10) into the top of the M6 valve block by using the eight screw (9).



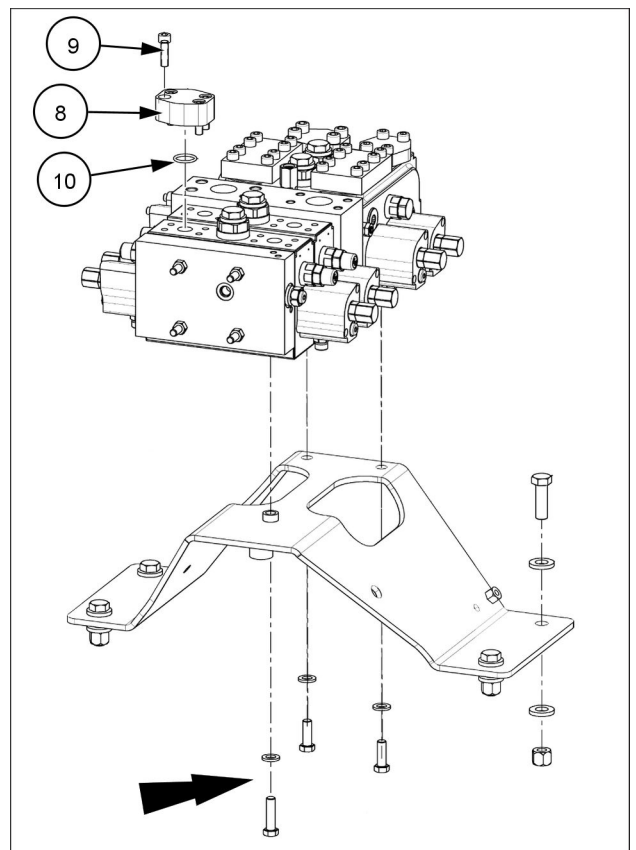
LEIL16WHL2116BB 10

7. Den neuen Steuerschieberblock (1) und die O-Ringe (2) am Lader-Steuerventil (C) anbringen. Montieren Sie die vier neuen Gewindebolzen (6), die Muttern (5) und die Unterlegscheiben (7) an der Klemmabdeckkappe (B).



LEIL16WHL2121BB 5

8. Das Steuerventil mit den Ventilblöcken so an der Halterung anbringen, dass die Öffnungen der Halterung mit den Bohrungen für die Schrauben auf der Unterseite der Steuerventil-Baugruppe übereinstimmen. Die Unterlegscheiben und die Schrauben durch die Halterung in das Ventil einsetzen. Ziehen Sie die Bauteile fest.
9. Montieren Sie die beiden Stopfen (8) und die beiden O-Ringe (10) mithilfe der acht Schrauben (9) auf den M6 Ventilblock.



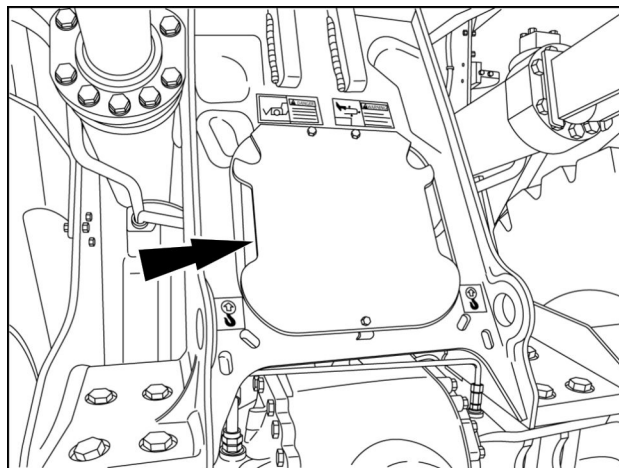
LEIL16WHL2115BB 6

4 - ASSEMBLAGE

Tiroir ajouté

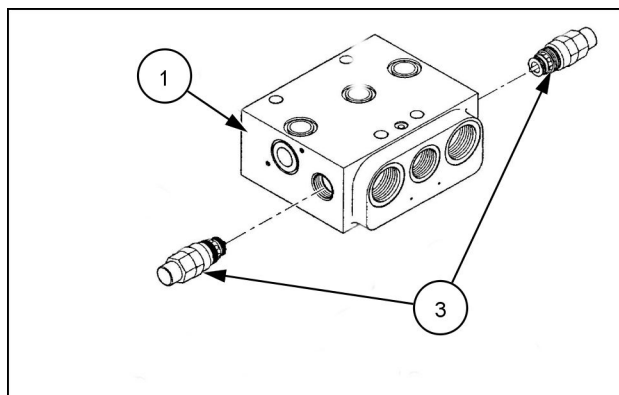
Installation

1. Déposer le couvercle pour accéder au distributeur de chargeur.
2. Étiqueter tous les flexibles et les tubes raccordés au distributeur de chargeur.
3. Débrancher tous les flexibles et les tubes raccordés au distributeur de chargeur.



RCPH12WEL0732BA 1

4. Préassembler le distributeur (1). Introduire les soupapes anti-cavitation (3) dans le distributeur.



RAPH12WEL1277AA 2

3 - PRE-ASSEMBLAGGIO

OPERAZIONI PRELIMINARI PER IL MONTAGGIO

Preparazione

⚠ AVVERTENZA

Fuoriuscita di liquido!

Il fluido idraulico o il gasolio fuoriuscito sotto pressione può penetrare nella pelle e provocare infezioni cutanee o lesioni. Per evitare lesioni personali: scaricare completamente la pressione prima di scollegare le tubazioni del liquido o di effettuare qualsiasi attività sull'impianto idraulico. Prima di pressurizzare l'impianto, verificare che tutti i raccordi siano ben stretti e che tutti i componenti siano in buone condizioni. Non usare mai le mani per controllare l'eventuale presenza di perdite dall'impianto. Servirsi invece di un pezzo di cartone o di legno. In caso di infortuni causati da perdite di liquido, rivolgersi immediatamente a un medico.

La mancata osservanza di tali indicazioni potrebbe causare infortuni gravi o mortali.

W0178A

⚠ AVVERTENZA

Il fluido idraulico pressurizzato può penetrare nella pelle e provocare gravi infortuni.

Il fluido idraulico è sottoposto a una pressione estrema. Poggiare la benna o l'attrezzatura a terra. Spegnerne il motore, inserire la chiave di accensione e spostare la leva di comando idraulico lungo tutta la corsa per varie volte, per scaricare la pressione residua dall'impianto.

La mancata osservanza di tali indicazioni potrebbe causare infortuni gravi o mortali.

W0161A

⚠ AVVERTENZA

Fuoriuscita di liquido!

Il fluido idraulico o il gasolio fuoriuscito sotto pressione può penetrare nella pelle e provocare infezioni cutanee o lesioni. Per evitare lesioni personali: scaricare completamente la pressione prima di scollegare le tubazioni del liquido o di effettuare qualsiasi attività sull'impianto idraulico. Prima di pressurizzare l'impianto, verificare che tutti i raccordi siano ben stretti e che tutti i componenti siano in buone condizioni. Non usare mai le mani per controllare l'eventuale presenza di perdite dall'impianto. Servirsi invece di un pezzo di cartone o di legno. In caso di infortuni causati da perdite di liquido, rivolgersi immediatamente a un medico.

La mancata osservanza di tali indicazioni potrebbe causare infortuni gravi o mortali.

W0178A

⚠ AVVERTENZA

Fuoriuscita di liquido!

Non scollegare l'attacco rapido idraulico in presenza di pressione. Prima di scollegare l'attacco rapido, assicurarsi che tutta la pressione idraulica presente nel sistema venga scaricata.

La mancata osservanza di tali indicazioni potrebbe causare infortuni gravi o mortali.

W0095A

⚠ AVVERTENZA

Pericolo di ustioni!

Prima di eseguire qualsiasi intervento di manutenzione sull'impianto idraulico, è necessario farlo raffreddare. La temperatura del fluido idraulico non deve superare i 40 °C (104 °F).

La mancata osservanza di tali indicazioni potrebbe causare infortuni gravi o mortali.

W0241A

1 - INFORMACIÓN DE SEGURIDAD

Instrucciones básicas - Aviso importante relativo al mantenimiento de los equipos

Todas las intervenciones de mantenimiento y reparación del presente manual deben ser realizadas exclusivamente por personal cualificado del concesionario, respetando rigurosamente las indicaciones correspondientes y utilizando, donde sea necesario, las herramientas específicas previstas.

Cualquier persona que realice tareas de mantenimiento y reparación sin cumplir las instrucciones aquí señaladas, será responsable de cualquier daño derivado de estas.

El fabricante, así como todas las organizaciones de su red de distribución, incluidos, entre otros, los distribuidores nacionales, regionales o locales, declinan toda responsabilidad por los daños derivados de piezas o componentes no homologados por el fabricante, incluidos aquellos utilizados en el mantenimiento o la reparación del producto fabricado o comercializado por el fabricante. En cualquier caso, el fabricante no prevé garantía alguna respecto a daños derivados de piezas o componentes no homologados por su parte.

La información de este manual está actualizada a la fecha de publicación, como parte de la política del fabricante de continua mejora. Parte de la información no ha podido actualizarse, debido a modificaciones de tipo técnico o comercial o modificaciones realizadas a las leyes y normativas de los diferentes países.

En caso de dudas, consulte con la red de ventas y servicios.

CLICK HERE TO **DOWNLOAD** THE COMPLETE MANUAL

- Thank you very much for reading the preview of the manual.
- You can download the complete manual from: www.heydownloads.com by clicking the link below



- Please note: If there is no response to CLICKING the link, please download this PDF first and then click on it.

CLICK HERE TO **DOWNLOAD** THE COMPLETE MANUAL